

**उर्लाबारी नगरपालिका कार्यालय**  
**चौथो नगरपरिषद**  
**मिति २०७३/०९/१८ गतेका निर्णयहरू**

निर्णय नं. : १

मोरङ जिल्लाको दोस्रो शहरको रूपमा रहेको उर्लाबारी नगरपालिकाको नाराको रूपमा “**उत्तर पूर्वी मोरङको हाम्रो शहर, शान्ति र हरियालीयुक्त नगरपालिका हाम्रो रहर**” को नारा तय गर्दै तपशिलमा उल्लेखित विषयगत नीति तथा कार्यक्रमहरूको कार्यान्वयन गर्नका लागि नगरपालिकालाई अख्तियारी प्रदान गर्ने निर्णय गरियो ।

**भौतिक पूर्वाधार विकास :-**

- क ) नगरपालिकाले आगामी दिनमा सहरी तथा भौतिक पूर्वाधार विकासका क्षेत्रमा संचालन गरिने योजनाहरूका सन्दर्भमा अपनाईने नीतिहरू:-
- १) वडास्तरबाट वडा नागरिक मन्चको संयोजनबाट छनौट भई सिफारीस भएका वडास्तरका योजनाहरूलाई प्राथमिकताको आधारमा कार्यान्वयन गर्ने नीति लिइएको छ । वडा स्तरीय/नगर स्तरीय योजना, जिल्ला विकास समिति/नेपाल सरकार समक्ष पेश गर्ने योजना समेत वडा भेलाबाट संकलन तथा प्राथमिकीकरण गरी वार्षिक योजना तथा कार्यक्रममा समावेश गरिनेछ । साथै लक्षित वर्गका कार्यक्रम तथा योजनाहरू समेत वडा भेलाबाट पनि प्राप्त हुनु पर्नेछ र संघीय मामिला तथा स्थानीय विकास मन्त्रालयबाट स्वीकृत लक्षित वर्गको कार्यविधिहरूको अधिनमा रही कार्यक्रम संचालन प्रक्रिया अगाडि बढाईने छ ।
  - २) वडास्तरीय भेलाबाट वडा स्तरका योजनाहरू सोही भेलाबाट प्राथमिकताको आधारमा आ.व. ०७४।७५ का लागि रु. ५,००,०००/- (पाँच लाख मात्र) सम्मका योजनाहरू स्वीकृत गरिएको छ साथै बजेट व्यवस्थापन हुन सकेमा आगामि वर्षहरूमा उक्त वडास्तरिय बजेट सिलिङ थप गर्दै जाने नीति लिईनेछ ।
  - ३) वडास्तरीय योजनाहरू संचालन गर्दा जनसहभागितालाई जोड दिइ कम्तीमा २० प्रतिशत सम्म नगद जनसहभागिता व्यहोर्ने पूर्वाधारका योजना मात्र सञ्चालन गरिनेछ भने नगर स्तरीय योजना र नगर क्षेत्र विकास कार्यक्रम तथा ठुला पूर्वाधारका योजनामा (लागत सहभागिता) कम्तीमा ५०% उपभोक्ताको लागत सहभागिताका आधारमा संघिय मामिला तथा स्थानीय विकास मन्त्रालयबाट प्राप्त शर्तहरूको आधारमा मात्र सञ्चालन गर्ने नीति लिइनेछ साथै अधिक लागत सहभागिता वृद्धि हुने योजनाहरूलाई नगरपालिकाले उच्च प्राथमिकता दिनेछ ।
  - ४) नगर क्षेत्र भित्र संचालन हुने नगरस्तरीय सडकका योजनाहरूमा दुवैतर्फ ड्रेन निर्माण सम्पन्न भएका बाटोहरूलाई पहिलो प्राथमिकतामा राखी कालोपत्रे गरिनेछ भने ड्रेन निर्माण नभएका बाटोहरूमा कालोपत्रे गर्नु भन्दा पूर्व अनिवार्य रूपमा ड्रेन बनाउनु पर्ने र राजमार्गसँग जोडिएका बाटोहरूमा ड्रेन र कालोपत्रे गर्ने नीतिलाई प्राथमिकतामा राखी कार्यक्रम अगाडि बढाईनुका साथै अन्य बाटोहरूका सन्दर्भमा ग्राभेल गरी सडकको स्तरोन्नति गर्ने कार्यलाई प्राथमिकता दिइने नीतिलाई निरन्तरता दिइनेछ ।
  - ५) उर्लाबारी नगरपालिकाले हाल लागू गरिरहेको भवन तथा योजना मापदण्ड २०७१ लागू गरिरहेको अवस्थामा श्री संघीय मामिला तथा स्थानीय विकास मन्त्रालयको मिति २०७२/०७/१२ गतेको पत्रबाट नेपाल सरकार (मन्त्रिपरिषद, आर्थिक तथा पूर्वाधार समिति) को सहरी योजना तथा भवन निर्माण सम्बन्धि आधारभूत मापदण्ड २०७२ कार्यान्वयनको लागि भवन तथा सहरी योजना स्वीकृत गर्दा नगरपालिकाले कार्यान्वयन गरिरहेको मापदण्डमा उल्लेख नभएका विषयवस्तुहरू बस्ती विकास सहरी योजना तथा भवन निर्माण सम्बन्धी आधारभूत मापदण्ड २०७२ अनुसार हुने र उल्लेख भएका विषयहरू बस्ती विकास तथा सहरी योजना भन्दा राम्रो र उत्कृष्ट भए

सोही अनुसार कार्यान्वयन गर्ने निर्णय गरियो । साथै नगरपालिकाले स्वीकृत गरी लागू गरेको भवन तथा योजना मापदण्ड २०७१ लाई समयानुकूल परिमार्जन गर्ने निर्णय गरियो ।

- ६) भू-उपयोग योजनाको कार्यान्वयन सम्बन्धमा नेपाल सरकार (सचिवस्तर) बाट मिति २०७१/०७/०२ मा देहाय बमोजिम निर्णय भएकोले सो बमोजिम प्रक्रिया अगाडि बढाउने निर्णय गरियो ।
- क) राष्ट्रिय भू-उपयोग नीति २०६९ को अनुसूचि-२ को खण्ड (ग) र (घ) बमोजिम गाउँ, नगर तथा जिल्लास्तरिय भू-उपयोग कार्यान्वयन समितिहरु तत्काल गठन गरी भू-उपयोग योजना तर्जुमाको प्रक्रिया प्रारम्भ गर्ने । यस्तो भू-उपयोग योजना तयार गर्दा राष्ट्रिय भू-उपयोग नीति तथा कार्यान्वयन निर्देशिका २०६९, वातावरणमैत्री स्थानीय शासन प्रारूप २०७०, राष्ट्रिय आवास योजना २०७१, पूर्वाधार सम्बन्धी मापदण्डलाई आधार मान्न । नगर तथा गाउँको बहुप्रकोप जोखिम नक्सांकन तयार भएको भए सो समेतलाई आधार मान्न सकिने । दुई वा सो भन्दा बढी गा.वि.स. वा नगरपालिका वा गा.वि.स. एवं नगरपालिकाले जलाधार क्षेत्रलाई आधार मानी संयुक्त रुपमा भू-उपयोग योजना बनाउन प्राथमिकता दिने । गाउँ तथा नगरको भू-उपयोग योजनाको निर्माण तथा कार्यान्वयनमा आवश्यक सहयोग गर्न भूमिसुधारलाई अनुरोध गर्ने ।
- ख) स्वीकृत भू-उपयोग योजना बमोजिम सम्बन्धित नगरपालिका/गाउँ विकास समितिको स्वीकृत वेगर जग्गा प्लटिङ गर्न नपाईने र भू-उपयोग योजना तर्जुमा नहुँदासम्म जग्गा प्लटिङ गर्ने कार्यलाई सम्बन्धित स्थानीय निकायले उपयुक्त विधि अपनाई नियन्त्रणात्मक व्यवस्था मिलाउने ।
- ग) स्थानीय निकायको स्वीकृत वेगर यसअघि नै प्लटिङ गरी व्यक्ति व्यक्तिको नाममा घडेरीको रुपमा बिक्री भईसकेको घडेरीहरुमा स्थानीय निकायले तोकेको सडक मापदण्ड पुरा गरेको अवस्थामा बाहेक पूर्वाधार विकासको लागि लगानी नगर्ने नीति कडाईका साथ अनुशरण गर्ने । सो सम्बन्धी जानकारी आम जनताले पाउने गरी सार्वजनिक सूचना समेत जारी गर्ने । साथै ए.यो.त. समितिको सिफारीस अनुसार जग्गा प्लटिङ गर्दा खानेपानी, ढल, विद्युत र सडक लगायतका पूर्वाधारको व्यवस्था गरेपछि बिक्री वितरण गर्नु पर्ने सोही अनुसार न.पा. बाट सिफारीस हुने नीति लिइनेछ ।
- घ) अब उप्रान्त स्थानीय निकायको स्वीकृत विना कुनै पनि जग्गा प्लटिङ गरेको पाइएमा उक्त जग्गामा विकसित गरिएको घडेरी किनबेचका लागि स्थानीय निकायबाट सिफारिस नगर्ने ।

माथि उल्लेख भए अनुसार हाल भू-उपयोग योजना तयार नभएकोले सो तयार भएपछि सोही अनुसार गर्ने र भू-उपयोग योजना तयार गर्नका लागि आगामि आ.व.मा रकम विनियोजन गरि कार्य प्रक्रिया अगाडि बढाउने व्यवस्था मिलाईने छ । साथै नगरपालिकाले प्लटिङ व्यवसायको सम्बन्धमा देहाय अनुसारको सडक मापदण्ड कायम गर्ने र सो सम्बन्धमा नापी कार्यालय र मालपोत कार्यालयलाई पत्राचार गरी जानकारी गराई प्लटिङ व्यवसायलाई दर्ता र नियन्त्रणको प्रकृया अगाडि बढाउने नीति लिइने छ ।

#### **मापदण्ड:-**

- क) नगरपालिका क्षेत्रमा गरिने प्लटिङ भित्र रहने सडकको न्यूनतम चौडाई २० फूट हुनु पर्ने जसमा दुवै तर्फ पक्की ड्रेन अनिवार्य बनाइएको हुनु पर्ने । साथमा अनिवार्य रुपमा विद्युत र खानेपानीको व्यवस्था समेत भएको व्यवस्थित किसिमको हुनु पर्ने । पूर्वाधार तयार गरिसकेपछि नगरपालिकाको प्राविधिकबाट स्थलगत निरिक्षण पश्चात सिफारिस भई आउनु पर्ने तत्पश्चात मात्र नगरपालिकाले उक्त प्लटिङ कार्यलाई मान्यता दिने । साथै प्लटिङ व्यवसाय अनिवार्य रुपमा नगरपालिकामा दर्ता हुनु पर्ने । उल्लेखित मापदण्ड पूरा नगरेको प्लटिङ भएका जग्गाहरुको सन्दर्भमा पूर्वाधार विकासको लागि लगानी र जग्गा किनबेचको सिफारिस नगर्ने नीति कडाईका साथ अगाडि बढाईने छ ।
- ग) स्थानीय निकायको स्वीकृत वेगर यस अघि नै प्लटिङ गरी व्यक्ति व्यक्तिको नाममा घडेरीको रुपमा र तथा व्यवस्था मन्त्रालय र सहरी विकास मन्त्रालय कार्यान्वयन गर्नु/गराउनु नगरपालिका क्षेत्र भित्र संचालन हुने जग्गाहरुको प्लटिङ कार्यलाई तत्काल रोकिने नीति अगाडि

बढाईने छ, जग्गाहरुमा पूर्वाधारहरु बनाई प्लटिङ गरी बिक्री गर्नु अघि नगरपालिकामा दर्ता गर्ने प्रक्रिया अपनाइनेछ । आफ्नो जग्गालाई खण्डीकरण गरी प्लटिङ गर्ने व्यवसायीलाई पनि यो दायरामा ल्याइनेछ । साथै नगरपालिकाको मापदण्ड अनुरूपको प्लटिङ नभएमा व्यवसायको दर्ता एवं जग्गाको सिफारिस गरिने छैन साथै जग्गा प्लटिङ दर्ता गर्दा नगरपालिकाले तयार गरेको जग्गा प्लटिङको मापदण्ड तथा जग्गाको नक्सा पास दर्खास्त फारमको नमुना २०७२ अनुसार कार्यान्वयन गरिने निर्णय गरियो ।

- ७) नगरपालिकामा योजना सम्भौता नगरी आफू खुशी योजना शुरु गरी निर्माण भईसकेका योजनाहरुमा नगरपालिकाले आर्थिक व्ययभार गर्ने भनि योजना मागभै आएमा त्यस्ता योजनाहरुलाई नगरपालिकाले कुनै पनि योजना सम्भौता र बजेटको व्यवस्था नगरिने नीतिलाई कडाईका साथ अगाडि बढाईने छ ।
- ८) नगरलाई सधैं उज्यालो बनाउने उद्देश्यले बैकल्पिक ऊर्जा केन्द्रसँगको सहकार्यमा शहरका मुख्य मुख्य स्थानहरुमा सोलार प्यानलसहितको सडक बत्ती जडान गर्ने कार्य चालु आ.व.वाट प्रारम्भ गरिनेछ । उद्योग वाणिज्य संघ एवं नगरवासीहरुको सहकार्यमा सडक बत्ती जडान गर्ने कार्य निरन्तर रुपमा गरी अगाडी बढाईने छ । साथै नगरपालिका क्षेत्रमा गाडिएका विद्युत पोलहरु, टेलिकम पोलहरु, केवल पोलहरुको नम्ब्रिङ गरी रजिष्ट्रर गरिनेछ । नगरपालिका क्षेत्रभित्र गाडिएका विद्युत पोल, नेपाल टेलिकमका पोल, केवल पोलहरुबाट सेवा शुल्क उठाने नीतिलाई अगाडि बढाईने छ ।
- ९) नगरपालिकाबाट संचालन हुने विकास तथा पूर्वाधार निर्माणका कार्यक्रमहरुको गुणस्तर कायम गर्न अनुगमन, सुपरिवेक्षण र मूल्याङ्कनलाई योजनाको अभिन्न अंगको रुपमा व्यवस्थित गरिनेछ, साथै योजनाको अन्तिम भूक्तानी गर्नु पूर्व स्थानीय निकाय सार्वजनिक परिक्षण कार्यविधि, २०६७ बमोजिम सार्वजनिक परिक्षण गर्ने र भौतिक पूर्वाधारको सम्बन्धमा उपभोक्ताबाट संचालन हुने भए उपभोक्ताले र ठेक्काबाट संचालन हुने योजनाहरु भए सम्बन्धित ठेकेदारले **Lab Test** गराएपछि मात्र अन्तिम भूक्तानी हुने कार्यलाई जोड दिइनेछ ।
- १०) नगरपालिकाले घरनक्सा पास गर्दा कार्यान्वयन गरिरहेको भवन तथा योजना मापदण्ड २०७१, बस्ती विकास, सहरी योजना तथा भवन निर्माण सम्बन्धि आधारभूत निर्माण मापदण्ड, २०७२ र राष्ट्रिय भवन निर्माण संहिता २०६० (NBC) कडाइका साथ कार्यान्वयन गर्ने नीति कार्यान्वयन गरिनेछ । साथै भूकम्प प्रतिरोधी घर निर्माणका लागि सचेतना कार्यक्रमहरु संचालन गरिने नीति अवलम्बन गरिनेछ । घर निर्माणका लागि दक्ष कालिगढको तालिम सञ्चालन गर्नका लागि भूकम्प प्रविधि राष्ट्रिय समाज (NSET) र सहरी विकास तथा भवन निर्माण विभाग डिभिजन कार्यालय, मोरङसँग सहकार्यमा कार्य गरिनेछ र सो तालिम प्राप्त दक्ष कालिगढबाट मात्र भवन निर्माण गर्ने कार्य गराउनुपर्ने छ ।
- ११) नगरपालिकाको **आवधिक योजना एवं Comprehensive Town Development Plan** तयार गरी नगरको विकासको दीर्घकालिन योजना तयार गरिने छ । सो तयार भएपछि नगरको भौतिक विकासका योजनाहरु सोहि **Master Plan** अनुसार बजेट विनियोजन गरी खर्च गरिने नीति लिइनेछ । साथै नगरको सहरी नक्सांकन (**Urban Mapping**) को गर्ने कार्य समेत सहरी विकास तथा भवन निर्माण विभागलाई साभेदारीमा तयार गर्न पहल र अनुरोध गरिनेछ ।
- १२) यस नगरपालिका क्षेत्र भित्र रहेका मावा, बक्राहा, सोल्टी र तेली खोला नियन्त्रणको लागि जल उत्पन्न प्रकोप नियन्त्रण विभाग र जनताको तटबन्ध नियन्त्रण आयोजनालाई अनुरोध गरी खोला तटबन्धन गर्ने कार्यका अगाडि बढाउन अनुरोध गरी त्यस्ता निकायहरुबाट मात्र ठूला किसिमका योजनाहरु संचालन गर्ने नीति अगाडि बढाइने छ ।
- १३) जग्गा विकास (निजी तथा न.पा.) एवं कित्ता काट गरी जग्गा बेचबिखन गर्दा घडेरीका लागि ५ धुर भन्दा कम जग्गा बेचबिखन गर्न नपाइने नीति अवलम्बन गर्न पहल गरिनेछ । तर साध

मिलाउनका लागि भने १/२ फुट लिन दिन सकिने तर क्षेत्रफलमा परिवर्तन गर्न नपाइने नीति लिइनेछ ।

- १४) नगरपालिकाबाट भौतिक पूर्वाधार विकास निर्माणका योजना ठेक्का प्रक्रियाबाट संचालन गर्दा बोलपत्र सम्बन्धी खरिद कार्यलाई पारदर्शी, प्रतिस्पर्धात्मक र समान अवसर सृजना गर्न **E-Bidding** बाट मात्रै खरिद कार्य गरिनेछ ।
- १५) नापी कार्यालय, बेलवारी, मालपोत कार्यालय बेलवारी र नगरपालिकाको संयुक्त प्रयासमा नापी नक्सा तथा मोठ सेस्ताको आधारमा नगरमा रहेका फिल्डबुक कायम नभएका सम्पूर्ण ऐलानी पर्ती जग्गाहरु पहिचान गरी लेखांकन तथा रेखांकन गरी न.पा.को नाममा दर्ता गरी जग्गाधनी प्रमाण पूर्जा नगरपालिकाको अधिनमा राख्ने नीतिलाई उच्च प्राथमिकता दिईनेछ ।
- १६) घरबाट निस्कने फोहोरलाई प्रभावकारी रुपमा व्यवस्थपन गर्न तोकिएको बक्राहा छेउको डम्पीङ्ग साइट गत वर्षको बाहिले बगाई क्षति पुऱ्याएकोले त्यसको विकल्पमा तत्काल अर्को व्यवस्था गर्नुपर्ने भएकोले चालु आ.व. भित्र तत्काल जग्गा खरिद गर्न रकम विनियोजन गरिएकोले यथासिघ्र जग्गा व्यवस्था गरिनेछ र उक्त स्थानमा आवश्यक पूर्वाधार बनाउन फोहोरमैला व्यवस्थापन केन्द्र तथा सं. मा तथा स्था. वि. मन्त्रालयमा सहयोगका लागि अनुरोध गरिनेछ ।

#### सामाजिक विकास :-

- १७) बालमैत्री स्थानीय शासन राष्ट्रिय रणनीति २०६८, बालमैत्री स्थानीय शासन कार्यान्वयन कार्यविधि २०६८ लाई पूर्ण रुपमा कार्यान्वयन गर्नको लागि कार्यक्रम संचालन गर्दै जाने नीति अगाडी बढाईने छ । साथै गत वर्षको आगामी ५ वर्ष भित्रमा नगरपालिकालाई बालमैत्री नगरपालिका बनाउने घोषणालाई पुरा गर्न आवश्यक कार्यक्रम कायन्वयन गरिनेछ ।
- १८) २०७२ श्रावण १ गतेबाट लागू गरिएको विभिन्न जातजातिका विपन्न वर्गका बालबालिकाहरुको स्वास्थ्य प्रबर्द्धन तथा मातृ मृत्यु दरमा कमी ल्याउने तथा जन्म दर्ता गर्न पाउने बाल अधिकारलाई संरक्षण गर्नका लागि बच्चा जन्मेको ३५ दिन भित्रमा जन्मदर्ता गराएमा सम्बन्धित वडा सचिवको सिफारिश तथा अस्पतालको जन्म भएको प्रमाण पेश गरेमा सुत्केरी आमालाई रु १५०००/- (रु पन्ध्र सय)बाल पोषण वापत बच्चाको लागि आवश्यक एक प्याकेज निर्माण गरी वितरण गरिने नीतिलाई निरन्तरता दिईएको छ ।
- १९) प्रत्येक सामुदायिक तथा अन्य विद्यालयका अतिरिक्त बालमैत्री शासनको अवधारणा अनुरूप वडास्तरीय बालक्लबहरु र बाल क्लब संजाल पुर्नगठन कार्य निरन्तर रुपमा अगाडी बढाईने छ ।
- २०) नगरपालिका भित्र उच्च अंक ल्याउने उर्लाबारी टपर छात्र १, छात्रा १ एवं विद्यालय प्रथम हुने प्रा.वि., नि.मा.वि. तथा मा.वि. र उ.मा.वि का बालबालिकाहरुलाई राष्ट्रिय बाल दिवस का अवसरमा सम्मान तथा पुरस्कृत गर्ने नीति अख्तियार गरिनेछ ।
- २१) नगरस्तरीय खेलकुद तथा वडास्तरीय फूटबल प्रतियोगिता लाई नगरपालिकाले निरन्तर रुपमा संस्थगत गरी अगाडि बढाउन निरन्तरता दिईनेछ ।
- २२) वडा नागरिक मञ्च तथा नागरिक सचेतना केन्द्रहरुलाई प्रभावकारी र उत्प्रेरित गराउन विभिन्न अनुकरणीय कार्य गरेका नगरपालिकाहरुमा अध्ययन अवलोकन भ्रमण गराइने छ । प्रत्येक टोल वस्तीमा टोल विकास संस्था गठन तथा दर्ता गरी आफ्नो टोलको विकासमा क्रियाशिल हुन अभिप्रेरित हुने कार्यक्रम लागु गरिने छ ।
- २३) जेष्ठ नागरिकहरु एउटै थलोमा भेला भएर आफ्ना भलाकुसारी तथा अनुभव साटासाटका लागि जेष्ठ नागरिक चौतारी निर्माण, जेष्ठ नागरिकलाई सम्मान, का साथै अनुभव आदान प्रदानका लागि तिर्थाटन कार्यक्रम स्वीकृत गरिएको छ
- २४) पत्रकारिता एवं सञ्चार क्षेत्रको विकास र प्रोत्साहनका लागि उर्लाबारी नगरक्षेत्रमा क्रियाशिल पत्रकारहरुको सम्मान र योगदानलाई कदर गर्दै दुई पुरस्कारको स्थापना गरिएको छ जुन यस प्रकार छ

- १) विकास पत्रकारिता पुरस्कार रु.१२,५००/-  
२) क्रियाशिल पत्रकारिता पुरस्कार रु. ७,५००/-

प्रत्येक वर्ष सञ्चार क्लब उर्लाबारीसँग सहकार्य गरी पत्रकारिता पुरस्कार कार्यक्रमलाई व्यवस्थित गरिनेछ ।

- २५) नगर क्षेत्रमा रहेका मठ, मन्दिर, गुम्बा, मस्जिद, पुस्तकालय, सार्वजनिक दुर्गा तथा काली पूजा र संघ संस्थाहरुलाई आफ्नो धर्म संस्कृतिको जगेर्नाका लागि प्रोत्साहन गर्ने नीति लिइने छ ।
- २६) नगर क्षेत्र भित्रको एकीकृत सूचना प्रणालीलाई व्यवस्थित गर्नका लागि गत वर्ष स्थापित नगर सूचना केन्द्रलाई संस्थागत रूपमा सुदृढ र प्रभावकारी बनाईनेछ ।

**पर्यटन , वातावरण व्यवस्थापन तथा विपद व्यवस्थापन :**

- २७) गत वर्षको नगरपालिका स्थापना दिवसको अवसरमा घोषणा भएको एक नगर एक वस्तु ( उत्पादन) अनुसार घोषित सिमसारको प्रबर्द्धनका लागि बेतिनी सिमसारलाई अझ सुन्दर र आकर्षक बनाउन पुर्वाधार निर्माण तथा व्यवस्थापन एवम् संगै रहेको बाल उद्यानलाई अझ व्यवस्थित बनाउदै जान चालु आ.व. मा रकमको व्यवस्था गरिएको छ । जसबाट नगरमा रहेका बेतिनीका साथै बासेचौरी, लामपाते बुढाठाकुर सिमसारको व्यवस्थित विकासका लागि समेत आगामी दिनमा थप व्यवस्थित गर्न निरन्तरता दिने नीति लिईनेछ ।
- २८) नेपाल सरकार संघीय मामिला तथा स्थानीय विकास मन्त्रालयले जारी गरेको वातावरणमैत्री स्थानीय शासनको प्रारूप २०६७ लाई कार्यान्वयन गर्नका लागि सरोकारवाला निकायसँग छलफल र अन्तरक्रिया कार्यक्रम सन्चालन गरिने छ । प्रत्येक टोलका बाटोहरु, ऐलानी, पर्ति सार्वजनिक खोला किनारका स्थानहरुमा हरियाली प्रबर्द्धन हुने गरी वृक्षारोपण गर्ने कार्यक्रमलाई अगाडि बढाउन प्रोत्साहन गरिने छ ।
- २९) वातावरण शुद्धिकरणका लागि प्रत्येक घरमा “एक घर दुई रुख” भन्ने नीति लिई सो नीतिलाई अगाडि बढाउन घर नक्शा सम्पन्न प्रमाणपत्र लिन आउँदा अनिवार्य रूपमा पेश गर्नु पर्ने गरी मिति ०७२ श्रावण १ गते देखि लागू गरिएको कार्यलाई निरन्तरता दिईने छ ।
- ३०) यस नगरपालिकाको फोहोर मैला व्यवस्थापनलाई सफल र प्रभावकारी तुल्याउन सरसफाई कार्ड अनिवार्य रूपमा लागू गरिने छ । सरसफाई कार्ड विना नगरपालिकाले कुनै पनि किसिमको सिफारिस नदिने नीतिलाई कडाईका साथ अगाडि बढाईने छ साथै Post ODF को कार्यक्रमलाई निरन्तरता दिईने छ ।
- ३१) नगर क्षेत्रबाट संकलन हुने फोहोरहरुलाई व्यवस्थित गर्न सके मोहरमा परिणत गर्न सकिने अवधारणा अनुसार सार्वजनिक निजी साभेदारीको अवधारणा अनुसार फोहोर व्यवस्थापन कार्यको लागि छनौट भएको साभेदार संस्था मार्फत फोहोर व्यवस्थापन गर्नेकार्यलाई अझ प्रभावकारी रूपमा अगाडि बढाईने छ । सफा शहरको रूपमा उर्लाबारीलाई परिचित गराउन अभियान संचालन गरिने छ । जथाभावि फोहोर गरि नगर दुषित बनाउनेलाई कानून बमोजिम दण्डित गर्ने नीति कडाईका साथ लागू गरिनेछ ।
- ३२) मिति २०७१ माघ १ गतेबाट नगरपालिका लाई “प्लाष्टिक भोलामुक्त नगर” को रूपमा घोषणा भए अनुसार प्लाष्टिक भोला निषेधित अभियानलाई अझ प्रभावकारी बनाउन अनुगमन र जरिमाना गर्ने कार्यलाई कडाईका साथ अगाडि बढाईने छ
- ३३) उपभोक्ताले स्वास्थ्यकर मासु खान पाउने उपभोक्ताको अधिकारको संरक्षण गर्न मासु व्यवसायी, नागरिक समाज, राजनीतिक दलहरूसँग बेला बेलामा छलफल तथा अन्तरक्रिया कार्यक्रम संचालन गरिनेछ र नगरपालिकाले तोकेको क्षेत्रमा मात्र माछा मासु बिक्री गर्नु पर्ने नीतिलाई कडाईका साथ अगाडि बढाउन जिल्ला पशु सेवा कार्यालय, पशु सेवा केन्द्रसँग सहकार्य गरी अनुगमन कार्यलाई अगाडि बढाईने छ । व्यवस्थित किसिमको पशु बधशाला निर्माणको उचित ठाउँको अध्ययन गरी बधशाला निर्माणको लागि सम्बन्धित निकायमा पहल गरिने छ ।
- ३४) नगरपालिका क्षेत्रभित्र रेबिज रोग विरुद्धको अभियानलाई अगाडी बढाउन तथा पशु अधिकारलाई संरक्षण गर्न नगर क्षेत्रभित्र रहेका सामुदायिक, घरेलु कुकुरहरुलाई बन्ध्याकरण एवम् Anti Rebase Vaccination कार्यक्रम संचालन गर्न अध्ययन गरिने छ यसको लागि जिल्ला पशु सेवा कार्यालयसँग सहकार्यको लागि अनुरोध गरिने छ ।

### सस्थागत विकास एवं सुशासन :-

- ३५) नगरपालिकाका कर्मचारीहरूको योग्यता, क्षमता, अनुभव र पद अनुसार आवश्यक मापदण्ड बनाई शाखा, उपशाखा तथा इकाईहरूको कार्य बोझको आधारमा आन्तरिक शाखा सरुवा, मानव स्रोत परिचालन र पारदर्शी मापदण्ड निर्धारण गरी राम्रो काम गर्नेलाई पुरस्कार र नराम्रो काम गर्नेलाई दण्ड तथा सजायको व्यवस्थालाई प्रभावकारी बनाइनेछ ।
- ३७) तोकिएको समयमा कार्यालय प्रवेशका लागि विद्युतीय हाजिरी प्रणालीको प्रयोग गर्नलाई प्राथमिकता दिइनेछ । नेपाल सरकारबाट तोकिएको कर्मचारीलाई पोशाक भत्ताको व्यवस्था बजेटमा भएकोले कार्यालयमा रहदाँ कर्मचारीहरूले अनिवार्य रूपमा पोशाक तथा परिचय-पत्र लगाउनु पर्नेछ । सो नगरेमा विभागीय कारवाहीको प्रक्रियासम्म अगाडि बढाइनेछ ।
- ३८) कर्मचारीहरूले कार्यालयमा रहदाँ कानूनले तोकेको आचार संहिता अनुसार पालना गर्न लगाईने छ । साथै सेवाग्राहीलाई सेवा प्रदान गर्दा पहिलो आउनेलाई पहिलो प्राथमिकता दिदै शिष्ट एवं नरम व्यवहार तथा छिटो छरितो मुस्कानसहितको सेवा प्रवाह गरिनेछ । आफ्नो कामप्रति जिम्मेवारी बोध नगर्ने कर्मचारीलाई कारवाही गरिने छ । सेवाग्राहीलाई सहज सेवा प्रदान गर्नको लागि टोकन प्रणालीको व्यवस्था गरिने छ ।
- ३९) स्वीकृत दरवन्दीमा कार्यरत पियन, ड्राइभर, माली, कार्यालय सहयोगी पदका कर्मचारीहरूले अवकाश पाएपछि सो पद स्वतः खारेज गरिने र कार्यालयलाई आवश्यक परेमा सेवा करारबाट लिइने प्रक्रियालाई अगाडि बढाइने छ, दिइनेछ । साथै सुरक्षा (पाले पहरा), सरसफाई, फोटोकपी, चिठी पत्र पत्राचार, नगर क्षेत्रमा रहेका सार्वजनिक शौचालय, बाल उद्यान, एम्बुलेन्स, शववाहन, पोखरी संचालन जस्ता अस्थायी प्रकृतिका कामकाजहरू सेवा करार मार्फत गराउने नीति अवलम्बन गरिनेछ ।
- ३९) नगरपालिकाको क्रियाकलापहरूको जानकारी गराउन नगरपालिकाको Website "urlabarimun.gov.np" सुचारु भईसकेकोले त्यसलाई update गर्दै नगरको योजना, कार्यक्रम तथा अन्य क्रियाकलापको प्रचारप्रसार तथा सार्वजनिक गरिनेछ । वेभसाईट मार्फत नगरका सूचनाहरू नगरवासीहरूलाई वेभसाईट मार्फत जानकारी गराइने छ ।

### आर्थिक तथा राजस्व परिचालन :-

- ४०) नगरपालिकालाई कर तिर्नु पर्ने दायित्व भएका करदाताको स्थलगत सर्वेक्षण गरी करको दायरामा नआएका करदाताहरूको लगत तयार गरी आफ्नो व्यापार व्यवसाय दर्ता नगर्ने व्यवसायीलाई जरिवाना गरिनेछ साथै उद्योग वाणिज्य संघसँगको सहकार्यमा करदाता शिक्षा कार्यक्रम संचालन गरिने छ ।
- ४१) राजश्व प्रशासन शाखाबाट काटिने आयका सम्पूर्ण कर तथा शुल्कलाई कम्प्युटर प्रणालीमा समेटी कम्प्युटर बिलिङ प्रणाली लागू गरिसकिएकोले यसलाई बढी विश्वासयोग्य बनाईने छ ।
- ४२) नगरपालिका क्षेत्रभित्र घरबहालमा दिनुहुने सबै नगरवासीहरूलाई कानून अनुसार नगरपालिकालाई तिर्नु पर्ने २ प्रतिशत वहा कर अनिवार्य रूपमा तिर्न अनुरोध गरिनेछ साथै स्थलगत रूपमा तथ्यांक संकलन गरी बहाल कर उठाउन आवश्यक पहल गरिने छ ।

### अन्य :-

- ४३) नगरपालिकाको समग्र विकासका लागि विभिन्न क्षेत्रमा क्रियाशिल संघ, संस्था तथा वर्ग क्षेत्रको समुचित विकास हुनु आवश्यक छ तसर्थ त्यस्ता संस्थाहरूमा क्षेत्रगत विशेषता र दक्षता तथा नगरको बास्तविक आवश्यकता र संचभावनाको आधारमा साँभेदारी गर्दै अगाडी बढ्ने नीति लिईनेछ ।

निर्णय नं. : २

यस नगरपालिकाको विशेष परिषद्बाट (चालु आ.व. २०७३/०७४) बाट स्वीकृत भएका वार्षिक योजना तथा कार्यक्रमलाई विभिन्न मितिमा भएका वडा भेला, मिति २०७३/०९/१०-१२ गते बसेको एकिकृत योजना तर्जुमा समितिको बैठकबाट

स्वीकृत भई पेश भएको चालु आ.व. २०७३/०७४ को लागि बजेट, योजना तथा कार्यक्रम संशोधित तथा आगामी आ.व. २०७४/०७५ को लागि प्रस्तावित आम्दानीका मुख्य शिर्षगत विवरण देहाय अनुसार स्वीकृत गर्ने निर्णय गरियो ।

अनुसूचि १			
संकेत नं./आय विवरण	०७३/०७४ स्वीकृत	०७३/०७४ संशोधित	०७४/०७५ प्रस्तावित
१ आन्तरिक श्रोत	१४,४९१,५००।००	१४,४९१,५००।००	१५,९४०,६००।००
२ बाह्य श्रोत (भवन निर्माणको लागि रु एक करोड माग गर्ने)	४६,१४९,०००।००	१३६,५५६,०००।००	१३९,७४८,०००।००
३ गत सालको मौज्जात	१७,६९७,५५४।६२	१७,६९७,५५४।६२	(
<b>कुल जम्मा वार्षिक बजेट</b>	<b>७८,३३८,०५४।६२</b>	<b>१६८,७४५,०५४।६२</b>	<b>१५५,६८८,६००।००</b>

माथि उल्लेख भएको आयको पुष्ट्याईको विवरण

संकेत नं./आय विवरण	०७३/७४ स्वीकृत	०७३/०७४ संशोधित	०७४/०७५ प्रस्तावित
<b>१ आन्तरिक श्रोत</b>			
१.१ स्थानीय करबाट हुने आय	६,६६०,०००।००	६,६६०,०००।००	७,३२६,०००।००
१.२ सेवा शुल्कबाट हुने आय	२,२१६,०००।००	२,२१६,०००।००	२,४३७,६००।००
१.३ दस्तुरबाट हुने आय	५,४४५,५००।००	५,४४५,५००।००	५,९९०,०००।००
१.४ अन्य विक्रीबाट हुने आय	७०,०००।००	७०,०००।००	७७,०००।००
१.५ स्रोत परिचालनबाट हुने आय	(	(	(
१.६ सांवा व्याज लाभांस बाट हुने आय	(	(	(
१.७ अन्यबाट हुने आय	१००,०००।००	१००,०००।००	११०,०००।००
<b>आन्तरिक आयको जम्मा</b>	<b>१४,४९१,५००।००</b>	<b>१४,४९१,५००।००</b>	<b>१५,९४०,६००।००</b>

**कुल आन्तरिक तथा बाह्य श्रोतको कुल आय**

	०७३/७४ स्वीकृत	०७३/७४ को संशोधित	०७४/०७५ को प्रस्तावित
<b>२.१ अनुदान</b>			
२.१.१ नेपाल सरकारबाट प्राप्त हुने कूल चालु अनुदान (+)	३,६००,०००।००	४,९६३,०००।००	५,३२३,०००।००
नेपाल सरकार बाट निशर्त चालु अनुदान	३,६००,०००।००	३,६००,०००।००	३,९६०,०००।००
LGCDP शसर्त चालु अनुदान	(	१,३६३,०००।००	१,३६३,०००।००
२.१.२ नेपाल सरकारबाट प्राप्त हुने पूँजगत अनुदान (+)	२६,६३३,०००।००	६७,११५,०००।००	६४,२४७,०००।००
निशर्त पूँजगत अनुदान	१६,६३३,०००।००	२६,६९६,०००।००	२९,५०३,०००।००
सशर्त पूँजगत अनुदान	१०,०००,०००।००	२६,९६२,०००।००	२०,०००,०००।००
LGCDP पूँजगत अनुदान	०	(	(
नगर क्षेत्र पूर्वाधार विकास कार्यक्रम	८७०००००	१३,४५७,०००।००	१४,७४४,०००।००
३.१ राजश्व बाँडफाँड बाट प्राप्त हुने आय (+)	३,५००,०००।००	३,५००,०००।००	३,५००,०००।००
रजिष्ट्रेशन शुल्क बाँडफाँडबाट प्राप्त हुने रकम	३,०००,०००।००	३,०००,०००।००	३,०००,०००।००

जि.वि.स.वाट प्राप्त हुने ढुङ्गा बालुवा विक्री बाँडफाँड	५००,०००।०००	५००,०००।००	५००,०००।००
६.१ नेपाल सरकारबाट प्राप्त हुने अन्य अनुदान (+)	१,७००,०००।०००	२,४००,०००।००	८,१००,०००।००
सडक बोर्ड नेपाल	१,७००,०००।०००	२,०००,०००।००	१,७००,०००।००
शहरि स्वास्थ्य सेवा केन्द्र	(	४००,०००।००	४००,०००।००
सामाजिक सुरक्षा अनुदान		५८,५७८,०००।००	५८,५७८,०००।००
नगरविकास कोष	(		६,०००,०००।००
बाह्य आयको जम्मा	३५,४३३,०००।००	१३६,५५६,०००।००	१३९,७४८,०००।००
१६.१ गत सालको मौज्जात (+)	१७,६९७,५५४।६२	१७,६९७,५५४।६२	(
आन्तरिक श्रोतको कूल आय	१४,२४१,५००।००	१४,४९१,५००।००	१५,९४०,६००।००
कूल जम्मा ( आन्तरीक तथा बाह्य )	६७,३७२,०५४।६२	१६८,७४५,०५४।६२	१५५,६८८,६००।००



निर्णय नं. : ३

निर्णय नं. २ अनुसार उल्लेख भएको चालु आ.व. को संशोधित तथा आगामी आ.व. २०७४/०७५ को मुख्य आम्दानी अनुसारको शिर्षगत आय तथा व्यय देहाय अनुसार रहेकोले सोलाई स्वीकृत गर्ने निर्णय गरियो ।

कूल आन्तरिक तथा बाह्य श्रोतको आय व्यय

विवरण	०७३/७४ प्रस्तावित	०७३/७४ को संशोधित	०७४/७५ को प्रस्तावित
१. नेपाल सरकारबाट प्राप्त हुने कूल चालु अनुदान	५,५७३,०००/१००	४,९६३,०००/१००	५,३२३,०००/१००
१.१. नेपाल सरकार बाट प्राप्त निशर्त चालु अनुदान	३,६००,०००/१००	३,६००,०००/१००	३,९६०,०००/१००
१.२. LGCDP शसर्त चालु अनुदान	१,९७३,०००/१००	१,३६३,०००/१००	१,३६३,०००/१००
२ नेपाल सरकारबाट प्राप्त हुने पूँजिगत अनुदान	३५,३७६,०००/१००	५३,६५८,०००/१००	४९,५०३,०००/१००
२.१. निशर्त पूँजिगत अनुदान	१६,६३३,०००/१००	२६,६९६,०००/१००	२९,५०३,०००/१००
सशर्त पुँजिगत अनुदान (एक करोड रुपैया भवन निर्माणको लागि माग गर्ने)	१०,०००,०००/१००	२६,९६२,०००/१००	२०,०००,०००/१००
नगरक्षेत्र पुर्वाधार विकास कार्यक्रम	८,७४३,०००/१००	१३,४५७,०००/१००	१४,७४४,०००/१००
LGCDP पूँजिगत अनुदान	०	(	(
३. जिविसबाट प्राप्त हुने रकम	३,५००,०००/१०००	३,५००,०००/१०००	३,५००,०००/१०००
४. राजश्व बाँडफाँड बाट प्राप्त हुने आय	३,०००,०००/१०००	३,०००,०००/१००	३,०००,०००/१००
४.२ जि.वि.स.बाट प्राप्त हुने दु बालुवा विक्री बा“ डफा“ ड	५००,०००/१०००	५००,०००/१००	५००,०००/१००
५. नेपाल सरकारबाट प्राप्त हुने अन्य अनुदान	१,७००,०००/१०००	६०,९७८,०००/१००	६६,६७८,०००/१००
५.१ सडक बोर्ड नेपाल	१,७००,०००/१०००	२,०००,०००/१००	१,७००,०००/१००
नगराविकास कोष			६,०००,०००/१००
५.३ सामाजिक सुरक्षा अनुदान		५८,५७८,०००/१००	५८,५७८,०००/१००
शहरिस्वास्थ्य सेवा केन्द्र	(	४००,०००/१००	४००,०००/१००
बाह्य आयको जम्मा	४६,१४९,०००/१०००	१३६,५५६,०००/१०००	१३९,७४८,०००/१०००
६. गत सालको मौज्जात (+)	(	१७,६९७,५५४/१६२	(

७. आन्तरिक श्रोतको जम्मा	१४,४९१,५००।००	१४,४९१,५००।००	१५,९४०,६००।००
कुल जम्मा ( आन्तरिक तथा बाह्य )	६०,६४०,५००।००	१६८,७४५,०५४।६२	१५५,६८८,६००।००

देहायका शिर्षकहरू कट्टा गर्दा रहने खुद पूजिगत रकम

१	चालु तथा प्रशासनिक खर्च	१३,११४,०००।००	७२,०२५,५००।००	७५,५१५,५००।००
२	गत वर्षको भुक्तानी दिनुपर्ने रकम	१५०,०००।००	६,८१२,९५३।९४	(
३	कार्यक्रम तथा पूजिगत खर्च	४,७००,०००।००	९,५००,०००।००	८,४५०,०००।००
४	अन्य कार्यक्रम खर्च	१,७५०,०००।००	२,०००,०००।००	१,८५०,०००।००
५	भवन निर्माण (एक करोड रूपैया मन्त्रालयमा मागको लागि सिफारिस गर्ने	१०,०००,०००।००	२३,५००,०००।००	१०,०००,०००।००
६	नगर त्र पूर्वाधार विकास म्याचिङ फण्ड	(	४,०४३,०००।००	५,०००,०००।००
७	सडकबोर्ड साभेदारीमा समपुरक कोषमा लगानी गर्नु पर्ने रकम	१,०००,०००।००	(	
८	उर्जा साभेदारीमा राख्नुपर्ने समपुरक कोषमा लगानी गर्नु पर्ने रकम	१,०००,०००।००	८३१,०००।००	(
९	वडा विकाश कार्यक्रम	४,५००,०००।००	४,५००,०००।००	४,५००,०००।००
१०	नगरस्तरिय योजना सन्चालन तथा नगर विकास कोष संगको साभेदारी (सडक कालोपत्रे एवं अन्य पूर्वाधार निर्माण र म्याचिङ फण्ड)	२,०००,०००।००	४,७००,०००।००	(
११	सडक बोर्ड नेपाल	(	२,०००,०००।००	१,७००,०००।००
१२	LGCDP अनुदान खर्च	१,९७३,०००।००	१,३६३,०००।००	१,३६३,०००।००
१३	नगरक्षेत्र पूर्वाधार विकास कार्यक्रम	८,७४३,०००।००	१३,४५७,०००।००	१४,७४४,०००।००
१४	नगर विकास कोष	(	(	६,०००,०००।००
१५	सोलार बत्ती		२,७४६,०००।००	(
१६	ठुलो पूर्वाधार विकास		९,२१६,०००।००	१०,०००,०००।००
१७	सामाजिक सुरक्षा			

१८	शहरिस्वास्थ्य सेवा केन्द्र	(	४००,०००।००	४००,०००।००
	जम्मा चालु तथा प्रशासनिक खर्च,समपुरक कोष एवं अन्य कार्यक्रममा आवश्यक पर्ने रकम	४८,९३०,०००।००	१५७,०९४,४५३।९४	१३९,५२२,५००।००
	समपुरक कोष र अन्य कार्यक्रमको लागि कट्टा हुने रकम घटाउँदा बाँकि रहने पूजिगत रकम	११,७१०,५००।००	११,६५०,६००।६८	१६,१६६,१००।००
	स्थानिय निकाय स्रोत परिचालन तथा व्यवस्थापन कार्यविधिको दफा १४ को उपदफा १ अनुसार कुल पुंजीगत रकमको कट्टा हुने ३ प्रतिशत रकम	३५१,३१५।००	३४९,५१८।०२	४८४,९८३।००
	मर्मत सम्भार कोष बापत कट्टा हुने रकम ३ प्रतिशत रकम	३५१,३१५।००	२३३,०१२।०१	४८४,९८३।००
	<b>जम्मा</b>	<b>७०२,६३०।००</b>	<b>५८२,५३०।०३</b>	<b>९६९,९६६।००</b>
	<b>बाँकि रहने खुद पूजिगत बजेट</b>	<b>११,००७,८७०।००</b>	<b>११,०६८,०७०।६५</b>	<b>१५,१९६,१३४।००</b>
	लक्षित समुहकोलागि विनियोजन गर्नुपर्ने ३५ प्रतिशत रकम	३,८५२,७५४।५०	३,८७३,८२४।७३	५,३१८,६४६।९०
	बालबालीका लक्षित कार्यक्रमहरू १० प्रतिशत रकम	१,१००,७८७।००	१,१०६,८०७।०६	१,५१९,६१३।४०
	महिला लक्षित कार्यक्रमहरू १० प्रतिशत रकम	१,१००,७८७।००	१,१०६,८०७।०६	१,५१९,६१३।४०
	अन्य लक्षित कार्यक्रमका लागि १५ प्रतिशत रकम	१,६५१,१८०।५०	१,६६०,२१०।६०	२,२७९,४२०।१०
	<b>बाकी ६५ प्रतिशत रकम</b>	<b>७,१५५,११५।५०</b>	<b>७,१९४,२४५।९२</b>	<b>९,८७७,४८७।१०</b>

आर्थिक सामाजिक एवं भौतिक पूर्वाधार विकासको लागि विनियोजन गर्नुपर्ने पूजिगत बजेट बाकीको ६० प्रतिशत		४,२९३,०६९/३०	४,३९६,५४७/५५	५,९२६,४९२/२६
प्रवदनात्मक क्षेत्रको लागि विनियोजन गर्नुपर्ने पूजिगत बजेट बाकीको ४० प्रतिशत		२,६६२,०४६/२०	२,६७७,६९६/३७	३,९५०,९९४/६४
<b>आ.व. २०७३/०७४ को संशोधित र २०७४/०७५ सालको प्रस्ताबीत चालु तथा पूजिगत खर्च को विवरण</b>				
<b>ब.शिर्षक</b>	<b>खर्चको विवरण</b>	<b>आ.व. ०७३/०७४ को प्रस्तावित</b>	<b>आ.व. ०७३/०७४ को संशोधित खर्च</b>	<b>आ.व. ०७४/०७५ को प्रस्तावित</b>
<b>१) चालु तथा प्रशासनिक खर्च</b>				
२.०१.०१	तलब	७,०००,०००/००	७,५००,०००/००	६,०००,०००/००
२.०१.३	कर्मचारी कल्याण कोष	४७५,०००/००	४७५,०००/००	१,७००,०००/००
२.०१.३	सरुवा भ्रमण खर्च	५०,०००/००	५०,०००/००	५०,०००/००
२.०२.१	महंगी भत्ता	२००,०००/००	३००,०००/००	४००,०००/००
२.०२.२	अन्य भत्ता(योजना अनुगमन खाजा भत्ता समेत)	७५०,०००/००	६५०,०००/००	९००,०००/००
२.०२.३	बैठक भत्ता	२५०,०००/००	२००,०००/००	३००,०००/००
२.०१.४	पोशाक	२०२,५००/००	१७२,५००/००	१६७,५००/००
२.०१.६	औषधि उपचार खर्च	५०,०००/००		५०,०००/००
२.०१.६	तालिम कार्यक्रम खर्च	१००,०००/००	१००,०००/००	३००,०००/००
२.०२.१	धारा तथा बिद्युत	१००,०००/००	१५०,०००/००	१००,०००/००

२.०२.२	संचार महसुल	१००,०००।००	१५०,०००।००	१००,०००।००
२.०२.३	कार्यालय सम्बन्धी खर्च	१,०४६,५००।००	१,५००,०००।००	१,६००,०००।००
२.०४.१	घर भाडा	२४०,०००।००	२००,०००।००	१५०,०००।००
२.०४.२	अन्य भाडा	१००,०००।००		५०,०००।००
२.०२.५	मर्मत सम्भार	२००,०००।००	२५०,०००।००	२५०,०००।००
२.०२.६	इन्धन	५००,०००।००	३००,०००।००	५००,०००।००
२.०६.३	इन्धन अन्य प्रयोजन	१००,०००।००	५०,०००।००	१००,०००।००
२.०२.७	सेवा तथा परामर्श खर्च	६००,०००।००	३००,०००।००	६००,०००।००
२.०८.	विविध खर्च	५००,०००।००	६५०,०००।००	७००,०००।००
३.०४	सामाजिक सुरक्षा	(	५८,५७८,०००।००	५८,५७८,०००।००
४.०४	अन्य कार्यक्रम खर्च	(	(	(
४.०५.०१	कार्यक्रम भ्रमण खर्च	३००,०००।००	४००,०००।००	४५०,०००।००
४.०५.०३	अन्य भ्रमण खर्च	५०,०००।००	५०,०००।००	५०,०००।००
चालु तथा प्रशासनिक खर्चको कूल जम्मा		१३,११४,०००।००	७२,०२५,५००।००	७५,५१५,५००।००
अन्य कार्यक्रम खर्चको बाडफांट				

योजना तर्जुमा गोष्ठि तथा परिषद सन्चालन खर्च	१५०,०००/१००	१५०,०००/१००	१५०,०००/१००
जनशक्ति पदपूर्तीका निमित्त परिक्षा सन्चालन खर्च	१,०००,०००/१००	५००,०००/१००	(
संचार क्लब नेपाल अन्तर्गत पत्रकारहरूलाई क्षमता विकाश	५०,०००/१००	५०,०००/१००	५०,०००/१००
सार्वजनिक सुनुवाई ३ पटक	५०,०००/१००	१५०,०००/१००	१५०,०००/१००
वातावरण संरक्षण तथा जनस्वास्थ्य प्रवर्द्धन कार्यक्रम (वातावरण दिवस, सामुदायिक ककुर बन्ध्याकरण, माछामासु एवं खाद्य वस्तु अनुगमन, अन्य महामारि रोग नियन्त्रण कार्यक्रम)	२५०,०००/१००	१५०,०००/१००	२५०,०००/१००
अध्ययन अवलोकन भ्रमण	१५०,०००/१००	१००,०००/१००	१५०,०००/१००
विभिन्न सेवामूलक संघ संस्था साभेदारी/अनुदान कार्यक्रम	१,०००,०००/१००	५००,०००/१००	१,०००,०००/१००
उपभोक्ता समिति गठन र समिति सदस्य हरूलाई अभिमुखिकरण	१००,०००/१००	१००,०००/१००	१००,०००/१००
<b>अन्य कार्यक्रम खर्चको जम्मा</b>	<b>२,७५०,०००/१००</b>	<b>२,०००,०००/१००</b>	<b>१,५५०,०००/१००</b>
<b>जम्मा</b>			
<b>कार्यक्रम तथा पूजागत खर्च तर्फ</b>			
६.०१	फर्निचर तथा फिक्चर	५००,०००/१००	५००,०००/१००
६.०२	सवारी साधन खरीद (मोटरसाईकल)		२५०,०००/१००
६.०३	मेसीनरी औजार	५००,०००/१००	५००,०००/१००

६.०६	पूजिगत सुधार (उद्योग बाणिज्य संघ साभेदारी )	२००,०००।००	२००,०००।००	३००,०००।००
६.०७	अध्ययन तथा पूजिगत परामर्श सेवा ( कर्मचारी विनियमावली, राजश्व संभाव्यता अध्ययन, Digital Base Map, Street Naming and House Numbering साथै आगामि आ.व.०७३।०७४ को लागि विभिन्न कार्यविधि, निर्देशिका तयारी	३००,०००।००	२,६००,०००।००	१,४००,०००।००
	दैवी प्रकोप तथा विपत व्यवस्थापन कोष	३००,०००।००	३००,०००।००	३००,०००।००
	वातावरणीय व्यवस्थापन कार्यक्रम सन्चालन कोष	२००,०००।००	१००,०००।००	१००,०००।००
	नगर सफाई तथा फोहोरमैला व्यवस्थापन	२,१००,०००।००	२,७५०,०००।००	३,०००,०००।००
	मर्मतसम्भार कोष	(	१,७००,०००।००	७००,०००।००
	नगर प्रोफायल तयार	६००,०००।००	(	६००,०००।००
	शहरि स्वास्थ्य सेवा केन्द्र		४००,०००।००	४००,०००।००
	<b>कार्यक्रम तथा पूजिगत खर्च तर्फ जम्मा</b>	<b>४,७००,०००।००</b>	<b>९,५००,०००।००</b>	<b>६,४५०,०००।००</b>
६.०४	भवन निर्माण (एक करोड रूपैया मन्त्रालयमा माग गर्न सिफारिस गर्ने)	१०,०००,०००।००	२३,५००,०००।००	१०,०००,०००।००

६.०५	सार्वजनिक निर्माण (खुला क्षेत्र चौक आदीमा बगैचा निर्माण, वडा स्तरिय योजना संचालन, सडक बोर्ड, सडक कालोपत्रे गर्ने समपुरक कोषको रकम, नगरक्षेत्र पुर्वाधार विकास कार्यक्रमको रकम, ठुला पुर्वाधार विकासको रकम, उर्जा साभेदारी रकम )	१७,२४३,०००।००	४१,४९३,०००।००	४१,९४४,०००।००
	<b>जम्मा</b>	<b>२७,२४३,०००।००</b>	<b>६४,९९३,०००।००</b>	<b>५१,९४४,०००।००</b>
<b>नगरपालिकाको कूल खर्च</b>				
	लक्षित वर्गको ३५% ले हुने रकम	३,८५२,७५४।५०	३,८७३,८२४।७३	५,३१८,६४६।९०
	प्रवर्द्धनात्मक शिर्षकको ४०% ले हुने रकम	२,८६२,०४६।२०	२,८७७,६९८।३७	३,९५०,९९४।८४
	पुर्वाधार विकासको ६०% ले हुने रकम	४,२९३,०६९।३०	४,३९६,५४७।५५	५,९२६,४९२।२६
	सार्वजनिक निर्माण	१७,२४३,०००।००	४१,४९३,०००।००	४१,९४४,०००।००
	भवन निर्माण(एक करोड रूपैया मन्त्रालयमा माग गर्न सिफारिस गर्ने	१०,०००,०००।००	२३,५००,०००।००	१०,०००,०००।००
	कार्यक्रम तथा पूजिगत खर्च	४,७००,०००।००	९,५००,०००।००	८,४५०,०००।००
	अन्य कार्यक्रम खर्च	२,७५०,०००।००	२,०००,०००।००	१,८५०,०००।००
	चालु खर्च तथा प्रशासनिक खर्च	१३,११४,०००।००	७२,०२५,५००।००	७५,५१५,५००।००
	गत वर्षको भूक्तानी	१५०,०००।००	६,८१२,९५३।९४	(
	कन्टिन्जेन्सी वापतर कट्टि रकम	३५१,३१५।००	३४९,५१८।०२	४८४,९८३।००



मर्मतसम्भार कोषमा रहने रकम	३५१,३१५।००	२३३,०१२।०१	४८४,९८३।००
शहरि स्वास्थ्य सेवा केन्द्र	(	४००,०००।००	४००,०००।००
LGCDP सामाजिक परिचालन खर्च	१,९७३,०००।००	१,३६३,०००।००	१,३६३,०००।००
न.पा.को कूल चालु तथा पूंजिगत खर्च	५९,६६७,५००।००	१६८,७४५,०५४।६२	१५५,६८८,६००।००

निर्णय नं. : ४

निर्णय नं. १ मा उल्लेख भए अनुसार अगामी आ.व. २०७४/०७५ का लागि राजश्व परामर्श समितिबाट प्राप्त सुझाव एवं सिफारीसका आधारमा आन्तरिक आय श्रोतको प्रक्षेपण देहाय अनुसार रहेकोले सो लाई स्वीकृत गर्ने निर्णय गरियो ।

आन्तरिक आम्दानीको शिर्षकगत विस्तृत विवरण				
संकेत नं.	आय विवरण	०७३/७४ प्रस्तावित	०७३/७४ संशोधित	०७४/७५को प्रस्तावित
<b>१ आन्तरिक श्रोत</b>				
<b>१.१ स्थानीय करबाट हुने आय (+)</b>				
१.१.१	एकिकृत सम्पत्ती कर	३,०००,०००।००	३,०००,०००।००	३,३००,०००।००
	मालपोत कर	(	(	(
	घर जग्गा कर	(	(	(
१.१.२	मलपोत तथा घरजग्गा कर बक्यौता	५००,०००।००	५००,०००।००	५५०,०००।००
१.१.३	घर बहाल कर	१५०,०००।००	१५०,०००।००	१६५,०००।००
१.१.४	जग्गा मासिक कर (विटौरी कर)		(	
१.१.५	व्यापार व्यवसाय, उद्योग,मिल तथा पेशा कर	१,८००,०००।००	१,८००,०००।००	१,९८०,०००।००
१.१.६.१	सवारी दर्ता तथा वार्षिक सवारी कर	२००,०००।००	२००,०००।००	२२०,०००।००
१.१.६.२	पटके सवारी तथा सवारी पाकिङ्ग	१,०००,०००।००	१,०००,०००।००	१,१००,०००।००
१.१.८	मनोरन्जन कर	(	(	(
१.१.९	विज्ञापन कर	१०,०००।००	१०,०००।००	११,०००।००
	सम्पत्ती कर (बक्यौता समेत)	०।००		
<b>स्थानीय करबाट हुने आयको जम्मा</b>		<b>६,६६०,०००।००</b>	<b>६,६६०,०००।००</b>	<b>७,३२६,०००।००</b>
<b>१.२ सेवा शुल्कबाट हुने आय (+)</b>				
१.२.२	विद्युत / खानेपानी / टेलिफोन महशुल	(	(	
१.२.१०	अचल सम्पत्ति मुल्यांकन सेवा शुल्क	५००,०००।००	५००,०००।००	५५०,०००।००
१.२.११	हाट बजार सेवा शुल्क	१,५००,०००।००	१,५००,०००।००	१,६५०,०००।००
१.२.१२	अन्य सेवा शुल्क	१५,०००।००	१५,०००।००	१६,५००।००
१.२.१५	कान्जी हाउस सेवा शुल्क	१,५००।००	१,५००।००	१,६००।००
१.२.२०	सरसफाई सेवा शुल्क	२००,०००।००	१५०,०००।००	२२०,०००।००

सेवा शुल्कबाट हुने आयको जम्मा		२,२१६,५००।००	२,१६६,५००।००	२,४३८,१००।००
१.३ दस्तुरबाट हुने आय (+)				
१.३.१	दर्ता तथा नविकरण दस्तुर	५००,०००।००	५००,०००।००	५५०,०००।००
१.३.२	नक्सा पास दस्तुर	२,५००,०००।००	२,५००,०००।००	२,७५०,०००।००
१.३.३	निवेदन, सिफारिस, मुल्याङ्कन, बक्सौनी तथा अन्य सम्पुर्ण दस्तुर	२,२४५,०००।००	२,२४५,०००।००	२,४६९,५००।००
१.३.४	नाता प्रमाणित दस्तुर	२००,०००।००	२००,०००।००	२२०,०००।००
दस्तुरबाट हुने आयको जम्मा		५,४४५,०००।००	५,४४५,०००।००	५,९८९,५००।००
१.४ बिक्रीबाट हुने आय (+)				
१.४.१	चालु सम्पत्ति बिक्री	(	(	
१.४.३	अन्य बिक्री (फारम समेत )	५०,०००।००	५०,०००।००	५५,०००।००
१.४.४	टेन्डर फारम बिक्री	२०,०००।००	२०,०००।००	२२,०००।००
बिक्रीबाट हुने आयको जम्मा		७०,०००।००	७०,०००।००	७७,०००।००
१.५ स्रोत परिचालनबाट हुने आय(+)				
१.५.१	अन्य स्रोत परिचालन	(	(	
१.६ साँवा/व्याज/लाभाशबाट हुने आय (+)		(	(	
१.६.१	साँवा फिर्ता	(	(	
व्याज बाट हुने आयको जम्मा				
१.७ अन्यबाट हुने आय				
१.७.१	दण्ड जरीवाना	५०,०००।००	५०,०००।००	५५,०००।००
१.७.२	घर,पसल भवन एवं अन्य सम्पत्ती भाडा शुल्क	(	(	(
१.७.३	धरौटी जफत	(	(	(
१.७.४	पेशकी/बेरुजु फिर्ता	(	(	(
१.७.६	अन्य विविध आय	५०,०००।००	५०,०००।००	५५,०००।००
१.७.७	वक्यौता असुली	(	(	(
अन्य शिर्षकबाट हुने आयको जम्मा		१००,०००।००	१००,०००।००	११०,०००।००
आन्तरिक आयको कूल जम्मा		१४,४९९,५००।००	१४,४४९,५००।००	१५,९४०,६००।००

**निर्णय नं. : ५**

मिति २०७३/१/१०-१२ गते बसेको एकिकृत योजना तर्जुमा समितिको बैठकबाट स्वीकृत गरि नगरपालिकामा सिफारीस गरिएको बजेट, योजना तथा कार्यक्रमहरूसंग सम्बन्धित देहाय अनुसारको नीतिहरु स्वीकृत गर्ने निर्णय गरियो ।

**प्रवर्द्धनात्मक (आ.व. २०७३/७४)**

चालु आ. व. का लागि पुजीगत निशर्त अनुदान तथा आन्तरिक आय को कुल बजेट वाट नियमानुसार अन्य शिर्षक कटाई बाँकी रहन आएको बजेटबाट प्रवर्द्धनात्मक क्षेत्र तर्फ देहाय वमोजिम योजना तथा कार्यक्रम संशोधन सहित पेश भएकोले सो लाई स्वीकृत गर्ने निर्णय गरियो ।

आ.व. ०७३/०७४ मा प्रवर्द्धनात्मक क्षेत्रको लागि विनियोजन गर्नु पर्ने पूजिगत बजेट बाँकीको ४० % रकमको लगानी		
	योजनाको नाम	विनियोजित रकम
१	पूर्ण खोप अभियान	५०,०००।००
२	वेतिनी सिमसार व्यवस्थापन (जल वायु परिवर्तन अनुकूल)	३००००।३७
५	कला साहित्य संरक्षण एवं स्थानीय पत्रकारिता पुरस्कार	१५०,०००।००
	वडा स्तरिय फुटवल सन्चालन	१५०,०००।००
६	विविध खेलकुद विकास कार्यक्रम	१५०,०००।००
४	नगरको सूचना संप्रेषण एवं स्थानीय सामुदायिक रेडियो साभेदारी कार्यक्रम	१,५०,०००।००
८	डम्पिङ साईट व्यवस्थापन	४,००,०००।००
९	हाटबजार व्यवस्थापन मंगलवारे संयुक्त कृषि तथा पशु बजार	४००,०००।००
१०	हाटखोला बजार एवं गौसखाना व्यवस्थापन	३००,०००।००
११	शनिश्चरे बजार व्यवस्थापन	२५०,०००।००
१५	टोल सूधार समिति गठन	५०,०००।००
१६	वडा नागरिक मडच एवं नागरिक सचेतना केन्द्रका पदाधिकारीहरूलाई अध्ययन अवलोकन	१००,०००।००
२१	सार्वजनिक पर्ती जग्गा खुल्ला क्षेत्र निर्माण नगरको हरियाली प्रवर्द्धन र वृक्षारोपण	५००००।००
२२	उर्लावारी विकास बजेट पुस्तिका प्रकाशन	१५०,०००।००
२३	डेडगु नियन्त्रण तथा व्यवस्थापन तथा सचेतनामुलक होडिड बोर्ड निर्माण	१७७००।००
२४	नगर प्रोफायल तयार	४००,०००।००
	<b>जम्मा</b>	<b>२८७७६९।३७</b>

**निर्णय नं. ६**

**सामाजिक आर्थिक तथा पूर्वाधार विकास कार्यक्रम (आ.व. २०७३/७४)**

चालु आ.व. का लागि कूल पूजिगत बजेटबाट विभिन्न शिर्षकहरु कटाई बाँकी हुन आउने कूल पूजिगत रहेको बजेटको ६०% वाट आर्थिक, सामाजिक तथा भौतिक पूर्वाधार विकास कार्यक्रम तर्फ देहाय वमोजिम योजना तथा कार्यक्रमहरु संशोधन सहित पेश भएकोले सो लाई स्वीकृत गर्ने निर्णय गरियो ।

आ. व. ०७३/०७४ मा आर्थिक सामाजिक एवं भौतिक पूर्वाधार विकासको लागि विनियोजन गर्नुपर्ने पूजिगत बजेट बाकीको ६० प्रतिशत		
१	उर्लावारी ६ थापाचौकबाट शनिश्चरे बजार जाने बाटो ड्रन निर्माण	१,०००,०००।००
२	चिल्डेन पार्क निर्माण	७२३४७८।५५
३	सडक बत्ती तथा सि.सि क्यामेरा व्यवस्थापन साभेदारी	७,००,०००।००
४	सुनभोडा सिरान पैनि निर्माण वडा नं ८	७,९३,०६९।००
५	सुनभोडा बासेचौरि भुसिडाडा हुदै सालवारी सम्मको पैनि निर्माण वडा नं ९	५,००,०००।००
६	घण्टाघर गुरुयोजना निर्माण	६,००,०००।००

ठूलो योजनामा जम्मा खर्च	४३,१६,५४७५५
-------------------------	-------------

## निर्णय नं. ७

### लक्षित वर्ग कार्यक्रम (आ.व. २०७३/७४)

चालु आ. व. मा कूल पुँजिगत बजेटबाट विभिन्न शिर्षकहरु नियमानुसार कटाई बाँकी हुन आउने बजेटको ३५% बजेटबाट लक्षित वर्ग शिर्षकको विभिन्न क्षेत्रमा देहाय अनुसार संशोधन गरि पेश भएकोले सो लाई स्वीकृत गर्ने निर्णय गरियो ।

आ.व. ०७३/०७४ का लागि प्रस्तावित लक्षित वर्गका कार्यक्रमहरु				
१	महिला वर्ग लक्षित कार्यक्रम १० प्रतिशत			
	क्र.स	विवरण	विनियोजित रकम	संशोधित
	१	प्रस्तावना लेखन तालिम ५ दिने	५०,०००।००	५०,०००।००
	२	किशोरीहरुलाई (After SLC) ३ महिने Office Package Computer तालिम	१००,०००।००	१००,०००।००
	३	नगर समन्वय समिति बैठक सहजिकरण	२०,०००।००	२०,०००।००
	४	विद्यालयमा किशोरीहरुको लागि स्वास्थ्य सम्बन्धी किशोरी मैत्रि प्याकेज	४५,०००।००	४५,०००।००
	५	महिला सुत्केरी पोषण (जन्म दर्ता ३५ दिन भित्र गरे वापत)	१२३,७८७।००	१२९,८०७।०६
	६	महिलाहरुको लागि मखमलि जुत्ता चप्पल बनाउने तालिम	१२५,०००।००	१२५,०००।००
	७	एकल महिलाको लागि जिविकोपार्जन	५०,०००।००	५०,०००।००
	८	महिला ड्राइभिङ्ग तालिम	११७,०००।००	१००,०००।००
	९	एडभान्स सिलाईकटाई तालिम १ महिने	५०,०००।००	५०,०००।००
	१०	कुशन डल बनाउने तालिम	७५,०००।००	७५,०००।००
	११	नारी सिर्जना सहकारी संस्थाको भवनको माथिल्लो तला थप गर्ने कार्यमा सहयोग	५०,०००।००	५०,०००।००
	१२	सेफ होम व्यवस्थापन	३०,०००।००	३०,०००।००
	१३	१६ दिने महिला हिंसा विरुद्धको अभियान/अ.श्र.म.दिवस मनाउने	३०,०००।००	३०,०००।००
	१४	कागजको Shopping Bag बनाउने तालिम	८५,०००।००	८५,०००।००
	१५	महिला हक तथा अधिकार सम्बन्धी शसक्तिकरण तालिम	३०,०००।००	३०,०००।००
	१६	महिला भलिबल/फुटबल आयोजना	४०,०००।००	५७,०००।००
	१७	ढाका साडि बुन्ने तालिम	८,००,००।०	८,००,००।०
	<b>जम्मा</b>		<b>१,१००,७८७।००</b>	<b>११०६८०७।०६</b>
२	बालबालिका लक्षित कार्यक्रम १० प्रतिशत			
	क्र.स	विवरण	विनियोजित रकम	संशोधित

	१	बालकेन्द्रहरूको लागि बाल पोषणयुक्त खाजा (१६ वटा बालकेन्द्र)	३०००००१००	३०००००१००
	२	बाल पोषण प्याकेज (जन्म दर्ता ३५ दिन भित्र गरे वापत)	२०००००१००	२०००००१००
	३	बाल सञ्जाल व्यवस्थापन	१००००१००	१००००१००
	४	बाल अधिकार सम्बन्धी ९ वडामै होडिङ्ग बोर्ड निर्माण	१५००००१००	१५००००१००
	५	बालश्रम मुक्त नगरपालिका बनाउनको लागि विषयगत कार्यालयहरू, सरोकारवाला निकाय र सम्बन्धी संघसंस्थाहरूसंग छलफल तथा आवश्यक कार्यक्रम	५५०००१००	५५०००१००
	६	जेहेन्दार लक्षित विद्यार्थिहरूलाई शैक्षिक सामाग्री र पोसाक कार्यक्रम	५५०००१००	५५०००१००
	७	बालबालिकाको अन्तरनिहित क्षमताको विकासको लागि बाल पैतिभा पैतियोगिता कार्यक्रम	१०००००१००	१०००००१००
	८	सडक बालबालिका र लक्षित व्यवस्थापन कार्यक्रम	३०७८७१००	२६७८७१००
	९	नमुना बाल आश्रमलाई बाल पोषण कार्यक्रम	१५००००	१५००००
	१०	शान्ति नि.मा.वि. ट्युबेल निर्माण	२०००००१००	२०००००१००
	११	बाल क्लब पुनरगठन र भेला	३००००१००	३००००१००
	१२	श्री सृजना नि.मा.वि.फर्निचर निर्माण मर्मत खरिद	०	१००००१००
		<b>जम्मा</b>	<b>१,१००,७८७१००</b>	<b>११०६८०७१०६</b>
<b>३</b>	<b>आदिवासी जनजाति विकास कार्यक्रम (१५ प्रतिशतको ३४ प्रतिशत)</b>			
	<b>क्र.स</b>	<b>विवरण (संशोधित)</b>	<b>विनियोजित रकम</b>	<b>संशोधित</b>
	१	२२ औं विश्व आदिवासी जनजाति दिवस दिवसका दिन आ.ज. जेष्ठ नागरिक सम्मान	५००००१००	५००००१००
	२	आदिवासी जनजातिहरूलाई १६९ आई.एल.ओ. सम्बन्धी कार्यक्रम	५००००१००	५००००१००
	३	तामाङ जातीको संग्रहालयको सामान खरिद तथा व्यवस्थापन	१०००००१००	१०००००१००
	४	नेवार समुदायको लाखे सामान खरिद तथा बौद्ध धर्मको २ दिने प्रशिक्षण कार्यक्रम	१०००००१००	१०००००१००
	५	टुङ्गा बौद्ध विहारमा शौचालय निर्माण	१८०७०११००	१८०७०११००
	६	धिमाल भाषा लिपी प्रशिक्षण	८०७००१००	८०७००१००
		<b>जम्मा</b>	<b>५६९,४०९१००</b>	<b>५६९,४०९१००</b>
<b>४</b>	<b>दलित समुह (१५ प्रतिशतको १९ प्रतिशत)</b>			
	<b>क्र.स</b>	<b>विवरण</b>	<b>विनियोजित रकम</b>	<b>संशोधित</b>
	१	कम्प्युटर मर्मत तालिम	१०००००१००	१०००००१००
	२	मोबाइल मर्मत तालिम	११५०००१००	११५०००१००
	३	उद्योषण तालिम	५३७२४१२९	५५४४१००
	४	अपाङ्ग दलित ५ जनालाई सिलाई मेसिन दिने	५००००१००	५००००१००

	जम्मा		३१३,७२४।२९	३१५,४४०।००
५	जेष्ठ नागरिक लक्षित कार्यक्रमहरू (१५ प्रतिशतको १९ प्रतिशत)			
	क्र.सं.	विवरण	विनियोजित रकम	संशोधित
	१	जेष्ठ नागरिकको भवनको जमिन मुनिको कार्य गर्ने	२३३७३४।२९	२३५,४५०
	२	जेष्ठ नागरिक सम्मान कार्यक्रम	८००००।००	८००००।००
	जम्मा		३१३,७२४।२९	३१५,४४०।००
६	अपाङ्ग वर्ग विकास कार्यक्रम (१५ प्रतिशतको १५ प्रतिशत)			
	क्र.सं.	विवरण	विनियोजित रकम	संशोधित
	१	अपाङ्गमैत्री शौचालय निर्माण	५०,०००।००	५०,०००।००
	२	गुडीया, कुशन बनाउने तालिम	८५,०००।००	८५,०००।००
	३	हाते सिप सम्बन्धी तालिम मखमलि जुत्ता चप्पल	७५,०००।००	७५,०००।००
	४	कार्यालय व्यवस्थापन	१०,०००।००	१०,०००।००
	५	विषयगत कार्यालय र सरोकारवाला निकायसंग अन्तरकृया कार्यक्रम	२७,६७७।००	२९,०३९।५९
	जम्मा		२४७,६७७।००	२४९,०३९।५९
७	मधेसी र मुस्लिम वर्ग विकास कार्यक्रम (१५ प्रतिशतको १३ प्रतिशत)			
	क्र.सं.	विवरण	विनियोजित रकम	संशोधित
	१	मदरसा तजलविदुल कुर्आन कम्पाउण्ड घेराबारा निर्माण	१०००००	१०००००
	२	मोबाईल मर्मत सिपविकास तालिम	११४,६५३।४७	११५,८२७।४१
	जम्मा		२१४,६५३।४७	२१५,८२७।४१

### निर्णय नं. ८

#### वडा विकास योजना (आ.व. २०७३/७४)

चालु आ. व. मा प्रति वडा रु ५,००,०००।- (रु पाँच लाख मात्र) सम्मका वडास्तरीय योजनाहरू सम्बन्धित वडा बाट पेश भए अनुसार नै स्वीकृत गर्ने निर्णय गरियो ।

१

#### वडा नं. १

क्र.सं.	विवरण	माग गरेको निकाय	रकम रु.	कैफियत
१	किसानचौक अर्न्तगत सरस्वती मार्ग मर्मत (द.नं.३७)	वडास्तर	१००,०००।००	
२	स्वतन्त्र टोल (जीत व. टोल)को बीचको "किसान चौक+मधुमल्ला बाटा" मर्मत (द.नं. ३०)	वडास्तर	५०,०००।००	
३	सिर्जना मार्ग (हुलाक विसाल टोल)बाट पश्चिम शिवालय मन्दिर हुदै पैनि सम्मको शिवमार्ग ग्राभेल (द.नं. ४०)	वडास्तर	१००,०००।००	
४	खोर्सानीवारी उत्तरी भेकको तरूण चौक निस्कने बाटो पुराई (द.नं. ७)	वडास्तर	५०,०००।००	
५	स्वर्णिम चौक देखि दुर्गा मार्ग पश्चिम पैनिसम्म बाटो मर्मत (पुराई) (द.नं. ५ र १८)	वडास्तर	१००,०००।००	

६	आदर्श टोल "आदर्श मार्ग" को पूर्वी भेक बाटो ग्राभेल गर्ने (द.नं. २१)	वडास्तर	५०,०००।००	
७	विशाल टोल पश्चिम छेउबाट छाताचौक हुदै स्कूलडाडा तिर आउने बाटो मर्मत पुराई (द.नं. ४४)	वडास्तर	५०,०००।००	
	<b>जम्मा रकम</b>		५००,०००।००	

२

## वडा नं. २

क्र.स	विवरण	माग गरेको निकाय	रकम रू.	कैफियत
१	सूर्य चौक ट्रान्समीटर देखि भारसाभी गर्ने बाटो ग्राभेल गर्ने (द.नं. २६)	वडास्तर	८०,०००।००	
२	नमुना टोल ढल मर्मत तथा निर्माण (द.नं. २२)	वडास्तर	६०,०००।००	
३	हरियाली टोल बाटो ग्राभेल कार्य (द.नं. ६)	वडास्तर	५०,०००।००	
४	तरुण चौक देखि पूर्ण बहादुर राईको घरसम्म विद्युत तार विस्तार कार्य (द.नं. ५)	वडास्तर	८०,०००।००	
५	भुम्राहा मेन रोड देखि पश्चिम डाडा गाउ जाने बाटो सम्म बाटो ग्राभेल गर्ने कार्य (द.नं. २)	वडास्तर	५०,०००।००	
६	गोले चौक क्लभट देखि उत्तर जाने बाटो ग्राभेल गर्ने कार्य (द.नं. २५)	वडास्तर	५०,०००।००	
७	धाउन्ने चौक देखि सिसौली जोड्ने सडक, बाटो ग्राभेल गर्ने कार्य (द.नं. १६)	वडास्तर	५०,०००।००	
८	नारायणी मार्गको लागि विद्युत पोल खरीद कार्य (द.नं. ३)	वडास्तर	८०,०००।००	
	<b>जम्मा रकम</b>		५००,०००।००	

३

## वडा नं. ३

क्र.स	विवरण	माग गरेको निकाय	रकम रू.	कैफियत
१	गोपाल चौक देखि पूर्व भापा जोड्ने बाटो विस्तार र क्लभट निर्माण (द.नं. १०)	वडास्तर	१००,०००।००	
२	बाटो मर्मत तथा ग्राभेल, बिजुली पोल विस्तार (प्रगति मार्ग) (द.नं. १२)	वडास्तर	१००,०००।००	
३	क्लभट तथा बाटो निर्माण, वरपिपलको उत्तर जाने ठाडो बाटो (द.नं. १५)	वडास्तर	१००,०००।००	
४	जनपथ चौक सडक निर्माण (द.नं. १५)	वडास्तर	१००,०००।००	
५	बाटो निर्माण, सूर्य चौक ट्रान्समिटर देखि भारसाडी जाने बाटो (द.नं. १७)	वडास्तर	१००,०००।००	
	<b>जम्मा रकम</b>		५००,०००।००	

४

## वडा नं. ४

क्र.स	विवरण	माग गरेको निकाय	रकम रू.	कैफियत
१	बाटो ग्राभेल, आश्रय टोल (द.नं. १३)	वडास्तर	५०,०००।००	
२	बाटो ग्राभेल, फूलबारी टोल (कन्काई स. मिल पश्चिम) (द.नं. ३१)	वडास्तर	५०,०००।००	
३	बाटो ग्राभेल, शान्ती मार्ग (द.नं. २३)	वडास्तर	१५०,०००।००	
४	बाटो ग्राभेल, नवदुर्गा मार्ग (द.नं. ४६)	वडास्तर	१००,०००।००	



५	बाटो ग्राभेल, मुनाल चौक देखि त्रिवेणी चौक सम्म (द.नं. ९)	वडास्तर	१५०,०००।००	
	<b>जम्मा रकम</b>		५००,०००।००	

५

वडा नं. ५

क्र.स	विवरण	माग गरेको निकाय	रकम रू.	कैफियत
१	बाटो ग्राभेल, सिसोली देखि अनाथ आश्रम सम्म (द.नं. ४)	वडास्तर	५००,०००।००	
	<b>जम्मा रकम</b>		५००,०००।००	

६

वडा नं. ६

क्र.स	विवरण	माग गरेको निकाय	रकम रू.	कैफियत
१	नया मंगलबारेको त्रिवेणीकार्ग बाटो ग्राभेल गर्ने कार्य (द.नं. ११)	वडास्तर	७०,०००।००	
२	सुकेहोली पैनी मर्मत चन्दने टोल का लागि (द.नं. ७)	वडास्तर	६०,०००।००	
३	नमुना टोल बाटो सुनभोडा जाले काटो ग्राभेलका गर्ने कार्य (द.नं. १)	वडास्तर	६०,०००।००	
४	करम होली कुमार कार्कीको घरबाट सा.सा. वन अफिस जाने बाटो ग्राभेल गर्ने कार्य (द.नं. ३०)	वडास्तर	५०,०००।००	
५	दुर्गा चौक पूर्व उत्तर टिम्मर देखि दक्षिण पूर्व जाने बाटो ग्राभेल गर्ने कार्य (द.नं. २४)	वडास्तर	५०,०००।००	
६	जनचेतना मार्ग खेल मैदान हुदै उर्लाबारी वडा नं. ६,९,८ सम्म बाटो ग्राभेल गर्ने कार्य (द.नं. २८)	वडास्तर	७०,०००।००	
७	नमुना मार्ग निर्माणमा पूराई तथा ग्राभेल गर्ने कार्य (केरखाली चौक दक्षिण ठूलो सुनपकुवा) (द.नं. २१)	वडास्तर	७०,०००।००	
८	कविर पोखरी मार्ग बाटो ग्राभेल गर्ने कार्य (बक्राउ चौकबाट देविभोडा जाने बाटो) (द.नं. १४)	वडास्तर	७०,०००।००	
	<b>जम्मा रकम</b>		५००,०००।००	

७

वडा नं. ७

क्र.स	विवरण	माग गरेको निकाय	रकम रू.	कैफियत
१	तल्लो अमिल डाँगी पैनी मर्मत सम्भार (द.नं. १)	वडास्तर	१२५,०००।००	
२	सुनपकुवा उ.मा.वि. बाट पूरानो मंगलबारे बजार सम्म ग्राभेल गर्ने कार्य (द.नं. ९)	वडास्तर	१२५,०००।००	
३	सुनपकुवा उ.मा.वि. देखि सिमसार जाने कल्भर्ट निर्माण (द.नं. ८)	वडास्तर	६५,०००।००	
४	बाटो मर्मत तथा सम्भार, कटहरे हुदै सिमसार कुलनभोडा टोलको बाटो (द.नं. ३७)	वडास्तर	१२५,०००।००	
५	देविभोडा कल्भर्ट निर्माण (द.नं. १७)	वडास्तर	६०,०००।००	
	<b>जम्मा रकम</b>		५००,०००।००	

८

वडा नं. ८

क्र.स	विवरण	माग गरेको निकाय	रकम रू.	कैफियत
१	चादनी टोल पूर्व जाने बाटोमा बाटो ग्राभेल गर्ने कार्य (वडा नं. ७ र ८ को सिमाना बाटो हुदै)	वडास्तर	१००,०००।००	

	डिल्ली राईको घर सम्म) (द.नं. ३)			
२	त्रिलियन्ट बोर्डिङ्ग स्कूल देखि तेलि खोला (त्रिवेणी टोल) सम्मको बाटो ग्राभेल गर्ने कार्य (द.नं. ४)	वडास्तर	१००,०००।००	
३	सुनभोडा मा.वि. देखि दक्षिणा तर्फ टेक बहादुर लिम्बूको घर हुदै पथरी जाने बाटोमा विद्युत तार विस्तार (द.नं. ५)	वडास्तर	१००,०००।००	
४	जनटोल देखि गोपाल कोइरालाको घरसम्मको बाटो ग्राभेल गर्ने कार्य (द.नं. ७)	वडास्तर	१००,०००।००	
५	सुनभोडा वन कार्यालय दक्षिण पश्चिम गणेश श्रेष्ठको घर देखि दक्षिण दिपक कार्कीको घरसम्म १५ वटा विद्युत पोलको लागि विद्युत तार विस्तार	वडास्तर	१००,०००।००	
	<b>जम्मा रकम</b>		<b>५००,०००।००</b>	

९

**वडा नं. ९**

क्र.स	विवरण	माग गरेको निकाय	रकम रू.	कैफियत
१	करम डाडा देखि पश्चिम सालबारी सामुदायिक वन कार्यालय सम्मको बाटो ग्राभेल गर्ने कार्य (द.नं. २)	वडास्तर	१००,०००।००	
२	कृषि मार्ग देखि कमल धिमालको घर सम्मको बाटो ग्राभेल गर्ने कार्य (द.नं. ३)	वडास्तर	१००,०००।००	
३	नलबारी बााध पैनी मर्मत कार्य (द.नं. ७)	वडास्तर	५०,०००।००	
४	सालबारी देखि कटहरे जाने बाटो होली सम्म ग्राभेल गर्ने कार्य (द.नं. ९)	वडास्तर	५०,०००।००	
५	मिल डाडाबाट सिमसार जाने बाटो मर्मत तथा ग्राभेल गर्ने कार्य	वडास्तर	१००,०००।००	
६.	नारायण धिमालको घर पश्चिम पुण्य थापाको घरसम्मको बाटो ग्राभेल गर्ने कार्य	वडास्तर	१००,०००।००	
	<b>जम्मा रकम</b>		<b>५००,०००।००</b>	

**निर्णय नं. ९**

**नगर क्षेत्र पुर्वाधार विकास कार्यक्रम (लागत साभेदारी कार्यक्रम) आ.व. २०७३/७४**

विगत वर्षमा लागत सहभागितामा आधारित योजना अन्तर्गत सञ्चालन भई हाल नगर क्षेत्र पुर्वाधार विकास कार्यक्रमको रुपमा परिवर्तित सशर्त पुजीगत अनुदान अन्तर्गत प्राप्त रकम चालु आ. व. का लागि देहाय वमोजिम सञ्चालन गर्न पेश भएकोले सो लाई स्वीकृत गर्ने निर्णय गरियो ।

आ.व. २०७३/७४ मा नगर क्षेत्र पुर्वाधार विकास कार्यक्रम लागत साभेदारी कार्यक्रमबाट बेहोरिने योजनाहरु			
		प्रस्तावित	संशोधित
१	वरगाछी चौकदेखी दर्शन चौकसम्म कालोपत्रे	२७,१७,०००।००	
२	वडा नं ५ भानुमार्ग ड्रेन निर्माण	१,५००,०००।००	२,५००,०००।००
३	थापा चौकबाट उत्तर जाने पुर्व पश्चिम जोड्ने बाटोसम्म कालोपत्रे	१५,००,०००।००	२५०००००।००

४	कृषि विकास बैंक उत्तर हुदै स्कुलडाडासम्मको बाटो कालोपत्रे वडा नं. २	१५,००,०००।००	२५०००००।००
५	ल्याण्डफिल्ड साईडकालागि जग्गा खरिद		३००००००।००
६	पार्क तथा वेतीनि सीमसार व्यवस्थापन		२९५७०००।००
	<b>ठुलो योजनामा जम्मा खर्च</b>		<b>१३४५७०००।००</b>

## निर्णय नं. १०

### ठुला पुर्वाधार क्षेत्र तर्फ :

चालु आ.व. मा सशर्त अनुदान तर्फ प्राप्त ठुला पुर्वाधार विकास निर्माण अन्तर्गत देहाय वमोजिमका योजनाहरु पेश भएकोले सो लाई स्वीकृत गर्ने निर्णय गरियो ।

ठुला पुर्वाधार निर्माण अन्तर्गत सञ्चालन हुने योजनाहरु :		विनियोजित	संसोधित
१	वरगाछी चौकदेखी दर्शन चौकसम्म कालोपत्रे	२७,१७,०००।००	६९९६०००।००
२	पुर्व पश्चिम लोकमार्गबाट उत्तर क्षयरोग अफिसबाट सिर्जना नि.मा.वि. हुदै उत्तर जाने बाटो साथै सो बाटोबाट पश्चिम तर्फ शान्तिमार्ग, हुलाक, क्याम्पस मार्ग, र राजमार्गबाट सुनिल बोहोराको घर हुदै शान्ति मार्ग सम्म) ड्रेन निर्माण	१५,००,०००।००	२३०००००।००
	<b>जम्मा</b>		<b>९२९६०००।००</b>

## निर्णय नं. ११

### समपुरक कोषबाट सञ्चालन हुने योजना (आ.व. २०७३/७४)

चालु आ.व. मा समपुरक कोषबाट सञ्चालन हुने देहायका प्रस्तावित योजनाहरु पेश भए अनुसार पेश भएकोले सो लाई स्वीकृत गर्ने निर्णय गरियो ।

आ.व. २०७३/७४ मा म्याचिङ्ग फण्डबाट सञ्चालन हुने योजनाहरु		
१	उर्लाबारी क्याम्पस पुस्तकालय भवन निर्माण	४००,०००।००
२	जीवन वचाउ सुधारकेन्द्र भवन निर्माण	३,००,०००।००
३	रेडक्रस भवन निर्माण	४,००,०००।००
४	चुप्पाभोडा सुनभोडा पैनी बाध निर्माण वडा नं ८	४००,०००।००
५	सामुदायिक वनको भवनदेखी दक्षिण तर्फ क्लर्भर्ट निर्माण वडा नं. ८	५००,०००।००
६	उर्लाबारी १ आइतबारे बाट उत्तर तर्फ खोसानीबारी हुदै तरुण चौकसम्म दुबैतर्फ ड्रेन निर्माण र कालोपत्रे	३०००००।००
७	वडा नं.७ देवीभोडा तेलीखोलामा स्ल्याब क्लर्भर्ट निर्माण	१५२९२२।००
८	पुर्व पश्चिम राजमार्गबाट बस स्टेण्ड छिर्ने बाटो ग्राभेल	३०००००।००
९	आइतबारे १ बाट दक्षिण तर्फ चौबाटो सम्म दुवै तर्फ ड्रेन निर्माण र कालो पत्रे	७६७८७८।००
१०	होमपाईप खरिद	५०००००।००
११	नगरविकास कोषबाट संचालन हुने योजनाका लागि	६०००००।००

१२	सिद्धेश्वर शिवालय मन्दिर बाटो मर्मत सम्भार वडा नं ३	८०,०००।००
ठूलो योजनामा जम्मा खर्च		४७,००,०००।००

### निर्णय नं. १२

#### सडकबोर्डबाट सञ्चालन हुने योजनाहरू (आ.व. २०७३/७४)

चालु आ.व. २०७३/७४ मा सडक बोर्डबाट सञ्चालन हुने देहायका प्रस्तावित योजनाहरूलाई पेश भए अनुसार स्वीकृत गर्ने निर्णय गरियो ।

आ.व. २०७३/७४ मा सडकबोर्डबाट सञ्चालन हुने योजनाहरू			
	योजनाको विवरण	विनियोजित रकम रू	संशोधित
१	जिमि चौकबाट छाता चौक हुदै खोर्साने बारी जाने बाटो मर्मत सम्भार वडा नं १	३००,०००।००	६९४७२९।८०
२	सिद्धेश्वर शिवालय मन्दिर बाटो मर्मत सम्भार वडा नं ३	३००,०००।००	
३	कविको घरको पश्चिम चौक बाट उत्तर देवीभोडा हुदै मिम्लाजुङ्ग जोड्ने बाटो मर्मत सम्भार	६,००,०००।००	४८२९००।००
४	डम्पिङ्गसाइड जाने बाटो मर्मत सम्भार वडा नं ६	४००,०००।००	०
५	डुम्रे सिरानबाट सिरूभार जाने बाटो मर्मत सम्भार वडा नं ७	३००,०००।००	५२२३७०।१२
६	कुलुङ्ग चोक जाने बाटो मर्मत सम्भार	३०००००।००	०
७	पुर्व पश्चिम लोक मार्ग उत्तर उर्लाबारी खानेपानी जाने सडक ग्राभेल मर्मत संभार गर्ने		३०००००।००
ठूलो योजनामा जम्मा खर्च		२,२००,०००।००	२०००००।००

### निर्णय नं. १३

आ.व. २०७२/७३ मा सञ्चालन भई भुक्तानी दिन बांकी योजनाहरू		
१	सुकेहोलीमा क्लर्भर्ट निर्माण वडा नं. ९ रिहेन्द्र थापाको घर हुदै प्रस्तावित रिंगरोड जाने बाटो	५६९६५६।००
२	पुर्व पश्चिम लोक मार्ग उत्तरउर्लाबारी खानेपानी जाने बाटोको दुवै तर्फ ड्रेन निर्माण	२९७६७६।५९
३	कृष्ण चौक बाट गोल चोक हुदै सुनभोडा जानेबाटो ड्रेन निर्माण	१०००००।००
४	मावा साखा पिपल चोक उत्तर कालोपत्रे मर्मत	२२८७६९३।५५
५	उद्योग बाणिज्य संघ बाटो कालोपत्रे मर्मत	८९५६९९।८०
६	उर्लाबारी ५ आईतवारे दक्षिण जाने बाटोमा ड्रेन निर्माण	७५९७८०।५८
७	उर्लाबारी १ आईतवारे देखि खुर्साने बारी जाने बाटो ड्रेन सहित कालो पत्रे	९५२५३५।५०
८	महिला लक्षित कार्यक्रम	५००००।००
जम्मा		६८,९२,९५३।९४

### निर्णय नं. १४

#### प्रवर्द्धनात्मक क्षेत्र (आ.व. २०७४/७५)

आगामी आ.व.का लागि कुल पुँजिगत बजेटबाट विभिन्न शिर्षकहरु कटाई बाँकी रहने कुल पुँजिगत बजेटको ४०% ले हुने प्रवर्द्धनात्मक बजेटको देहायका योजना तथा कार्यक्रमहरु स्वीकृतीका पेश भएकोले सो लाई स्वीकृत गर्ने निर्णय गरियो ।

प्रवर्द्धनात्मक क्षेत्रको लागि विनियोजन गर्नु पर्ने पुँजिगत बजेट बाँकीको ४० % रकमको लगानी		
क्र.सं	परियोजनाको विवरण	स्विकृत रकम
१	वातावरण संरक्षण तथा जलवायु संरक्षणका लागि बेतिनि सीमसारको संरक्षण तथा पूर्वाधार निर्माण	६,००,०००।००
२	नगरको सूचना संप्रेषण एवं स्थानीय सामुदायिक रेडियो साभेदारी कार्यक्रम	१०००००।००
३	कला साहित्य संरक्षण एवं स्थानीय पत्रकारिता पुरस्कार	१,५०,०००।००
४	विविध खेलकुद विकास कार्यक्रम	२,००,०००।००
५	डम्पिङ साईट व्यवस्थापन	४,००,०००।००
६	वडा स्तरिय खेलकुद	१,५०,०००।००
७	हाटबजार व्यवस्थापन मंगलवारे कृषि तथा पशु बजार	४,००,०००।००
८	हाटखोला बजार एवं गौसखाना व्यवस्थापन	२,००,०००।००
९	शनिश्चरे बजार व्यवस्थापन	२०००००।००
१०	व. ना. म तथा ना.स.के पदाधिकारी क्षमता बिकाश कार्यक्रम	१,५०,०००।००
११	सामुदायिक मेलमिलाप केन्द्र व्यवस्थापन	५०,०००।००
१२	एकिकृत योजना तजर्समा समितिका पदाधिकारीहरुलाई अबलोकन भ्रमण	१,५०,०००।००
१३	सार्वजनिक पर्ती जग्गा खुल्ला क्षेत्र निर्माण गर्न नगरको हरियाली प्रवर्द्धन र वृक्षारोपण	२५०,०००।००
१४	उर्लावारी नगर विकास बजेट पुस्तिका प्रकाशन	१,५०,०००।००
१५	वातावरणीय मैत्री स्थानिय साशन प्रारुप कार्यान्वयन	१,००,०००।००
१६	टोल विकास संस्था गठन तथा प्रवर्द्धन	१,३८,९४८।६४
१७	जिवन वचाउ सुधार केन्द्र	२,००,०००।००
१८	सचेतना मुलक होडिङ्ग बोर्ड	१,००,०००।००
१९	सुनपकुवा मा.वि.बाल कक्षा व्यवस्थापन	५००००।००
२०	शान्ति नि.मा.वि.कम्पाउण्ड बाल निर्माण	१०००००।००
२१	नगरपालिका स्थापना दिवस व्यवस्थापन	१,००,०००।००
	<b>जम्मा</b>	<b>३९५०९९४।८४</b>

## निर्णय नं. १५

### सामाजिक आर्थिक तथा पुर्वाधार विकास कार्यक्रम (आ.व. २०७४/७५)

आगामी आ.व. का लागि कुल पुँजिगत बजेटबाट विभिन्न शिर्षकहरु कटाई बाँकी रहने कुल पुँजिगत रहेको बजेटको ६०% ले हुने आर्थिक तथा सामाजिक पुर्वाधार विकास कार्यक्रमको शिर्षगत खर्च विवरण देहाय अनुसार स्वीकृतीका लागि पेश भएकोले सो लाई स्वीकृत गर्ने निर्णय गरियो ।

आर्थिक बर्ष ०७४।०७५ सालमा संचालन हुने आर्थिक तथा सामाजिक पुर्वाधार निर्माण कार्यक्रमहरु (६० प्रतिशत)		
क्र.सं	परियोजनाको विवरण	स्विकृत रकम
१	जनपथ चोक बाट पुर्व जाने बाटो डेन निर्माण वडा नं. ३	८०००००।००

२	डेननिर्माण वडा नं. २ र ४	५०००००१००
३	डि वी मार्ग डेन निर्माण वडा नं. २	६०००००१००
४	उर्लाबारी विधुतिकरण	५०००००१००
५	बकाहाघाट व्यवस्थापन	५०००००१००
६	सुनभोडा तेली खोलामा तटवन्धन निर्माण	५०००००१००
७	कवर्ड हल निर्माण	५२६४९२१२६
८	त्रिवेणी मार्गमा डेन निर्माण	५०००००१००
९	सि.सि टि.भि. क्यामेरा जडान व्यवस्थापन	५०००००१००
१०	सडक वलित व्यवस्थापन	५०००००१००
११	नवदुर्गा मार्ग डेन निर्माण, वडा नं. ४	५०००००१००
ठुलो योजनामा जम्मा खर्च		५९२६४९२१२६

### निर्णय नं. १६

#### नगर क्षेत्र पुर्वाधार विकास कार्यक्रम (लागत साभेदारी कार्यक्रम) आ.व. २०७४/७५

आगामी आ.व.मा यस नगरपालिकामा नगर क्षेत्र पुर्वाधार विकास कार्यक्रम बाट सञ्चालन हुने देहायका प्रस्तावित योजनाहरू पेश भएकोले सो लाई स्वीकृत गर्ने निर्णय गरियो ।

आ.व. २०७४/७५मा नगर क्षेत्र विकास कार्यक्रम लागत साभेदारी कार्यक्रमबाट बेहोरिने योजनाहरू	प्रस्तावित	संसोधित
१	आमा मिलन मार्ग डेन सहित कालोपत्रे वडा नं. २	२५०००००१००
२	उर्लाबारी ६ मंगलबारे चोक देखी सिमसार जाने बाटो डेन सहित सडक कालोपत्रे	२५०००००१०
३	भद्रमारी जाने बाटो डेन निर्माण	२५०००००१००
४	सिंगम होटल पश्चिम ठाठो बाटो डेन निर्माण	२५०००००१०
५	आर्दश मार्ग र सिद्धार्थ मार्ग डेन सहित बाटो मर्मत	२५०००००१००
६	उर्लाबारी ४ बुद्ध मार्ग कालोपत्रे	२२४४०००१००
ठुलो योजनामा जम्मा खर्च		१४७४४०००१०

### निर्णय नं. १७

#### ठुला प्रबर्द्धनात्मक योजना अन्तर्गत सञ्चालन हुने योजनाहरू : (आ.व. २०७४/०७५)

आगामी आ.व.मा यस नगरपालिकाबाट ठुला प्रबर्द्धनात्मक योजना अन्तर्गत सञ्चालन हुने देहायका प्रस्तावित योजनाहरू पेश भएकोले सो लाई स्वीकृत गर्ने निर्णय गरियो ।

ठुला प्रबर्द्धनात्मक योजना अन्तर्गत सञ्चालन हुने योजनाहरू :		
प्रस्तावित		
१	दर्शन चौक देखि स्कूल डाडा सम्म कालोपत्रे	६००००००१००
२	आईतबारे चोक देखी दक्षिण जाने बाटो कालोपत्रे	४००००००१००
जम्मा		१०००००००१००

### निर्णय नं. १८

#### नगर विकास कोष काठमाण्डौबाट (ऋण सापटि) सञ्चालन हुने योजनाहरू (आ.व. २०७४/७५)

चालू आ.व. २०७४/७५ मा नगरविकास कोष काठमाण्डौबाट ऋण सापटिबाट संचालन हुने देहायका योजनाहरूलाई पेश भए अनुसार निरन्तरताको लागि स्वीकृतीका लागि पेश भएकोले सो लाई स्वीकृत गर्ने निर्णय गरियो ।

सि.नं.	योजनाको नाम	विनियोजित रकम
१	फागो चोक देखि पूर्व मधुमल्ला सडक	६,०००,०००।००

### निर्णय नं. १९

#### सडक बोर्डबाट सञ्चालन हुने योजनाहरू (आ.व. २०७४/७५)

चालू आ.व. २०७४/७५ मा सडक बोर्डबाट सञ्चालन हुने देहायका योजनाहरू स्वीकृतीका लागि पेश भएकोले सो लाई स्वीकृत गर्ने निर्णय गरियो ।

क्र.स.	योजनाको नाम	विनियोजित रकम
१	कुलुङ्ग चोक जाने बाटो मर्मत सम्भार	७०००००।००
२	डर्मपिङ्ग साईट जानु बाटो मर्मत सम्भार वडा नं. ६	४०००००।००
३	कविकोघर हुँदै सालबारी जाने बाटो	४२७,३८५।७०
जम्मा-		१,५२७,३८५।७०

### निर्णय नं. २०

#### वडा विकास योजना (आ.व. २०७४/७५)

आगामी आ.व. का लागि ९ वटै वडाको वडा नागरिक मञ्चबाट सिफारिश भई पेश भएको प्रति वडा रु ५,००,०००।- (रु पाँच लाख मात्र) सम्मका वडा स्तरिय योजना देहाय अनुसार संशोधन सहित पेश भएकोले सो लाई स्वीकृत गर्ने निर्णय गरियो ।

#### वडा नं. १

क्र.स	विवरण	माग गरेको निकाय	रकम रू.	कैफियत
१	परिवर्तन टोलको शान्तिमार्ग ग्राभेल द.नं. २४	वडास्तर	५०,०००।००	
२	शिव दुर्गा टोल अन्तर्गतको शारदा मार्ग ग्राभेल द.न. १०	वडास्तर	५०,०००।००	
३	आदर्श टोल अन्तर्गत सिद्धार्थ मार्गको बीच ऋषि निरौला को घर देखि उत्तर सप्तकोशी मार्गसम्म ग्राभेल द.नं.१९	वडास्तर	१००,०००।००	
४	खोर्सानीबारी अन्तर्गत जनतामार्ग र चम्लागाई मार्ग ग्राभेल द.नं. २ र द.नं. २७	वडास्तर	५०,०००।००	
५	सुनिल बोहरा पसल पूर्वबाट उत्तर शान्ति मार्ग र नारिविकास पश्चिमको शिवमार्ग समेतमा बाटो पुराई द.न. ४६ र १४	वडास्तर	५०,०००।००	
६	शिवशंकर मार्ग पुराई द.न. ३	वडास्तर	५०,०००।००	
७	सप्तकोशी बो. उ.मा.विउत्तर सिद्धार्थ मार्ग मुनाल टोल को बाटो ग्राभेल द.न. १६	वडास्तर	५०,०००।००	
८	टाँडी जाने बाटो बाट पूर्व नेशनल भिजन बोर्डिङ हुँदै जाने बाटो ग्राभेल द.नं. ४९	वडास्तर	१००,०००।००	
जम्मा रकम			५००,०००।००	

#### वडा नं. २

क्र.स	विवरण	माग गरेको निकाय	रकम रू.	कैफियत
१	बाटो ग्राभेल शहिद लखन मार्ग टोल द.नं. १२	वडास्तर	१००,०००।००	
२	महिला कल्याण कृषक समूहका लागि सिचाई मोटर	वडास्तर	५०,०००।००	

	तथा टेंकी खरिद द.नं. २७			
३	डि.वीं चौक लिटील एन्जल बोर्डिङ्ग बाटो ग्राभेल द.नं. ३३	वडास्तर	८३,७५०।००	
४	बाटो ग्राभेल, सिसौली पश्चिम भुम्रा सिमाना सम्म द.नं. १	वडास्तर	८३,७५०।००	
५	कृषि सेवा केन्द्रको लागि प्लाष्टिक कुर्सी खरिद द.नं. १३	वडास्तर	१५,०००।००	
६	भुम्राहा सिरान गुप्ती मार्गमा पोल सहित विद्युत तार विस्तार द.नं. १३	वडास्तर	५०,०००।००	
७	होमपाईप खरिद भुम्राहा द.नं. ४०	वडास्तर	५०,०००।००	
८	बाटो ग्राभेल, नारायणी मार्ग द.नं. ८	वडास्तर	६७,५००।००	
		<b>जम्मा रकम</b>	<b>५००,०००।००</b>	

### वडा नं. ३

क्र.स	विवरण	माग गरेको निकाय	रकम रू.	कैफियत
१	जनमार्ग सडक ग्राभेल दर्ता नं. ८	वडास्तर	१२०,०००।००	
२	चन्द्रमा चौक पूर्व दक्षिण गणेश मार्ग ग्राभेल द.नं. ९	वडास्तर	१,००,०००।००	
३	अमकीलाल महाराजथान मार्ग बाटो ग्राभेल तथा ढल निकास द.नं. १२	वडास्तर	२,८०,०००।००	
		<b>जम्मा रकम</b>	<b>५००,०००।००</b>	

### वडा नं. ४

क्र.स	विवरण	माग गरेको निकाय	रकम रू.	कैफियत
१	शितल मार्ग सडक ग्राभेल खरिद द.नं. ३२	वडास्तर	१,००,०००।००	
२	फूलवारी मार्ग नयाँ बजार भित्र कभरीङ्ग बाल निर्माण द.नं. ४	वडास्तर	५०,०००।००	
३	श्रृजना नर्सरी दक्षिण पश्चिम टोल बाटो ग्राभेल द.नं. ११	वडास्तर	५०,०००।००	
४	नमुना मार्ग, आम टोल सडक ग्राभेल द.नं. ३८	वडास्तर	५०,०००।००	
५.	अतिथि मार्ग सडक ग्राभेल द.नं. १३	वडास्तर	५०,०००।००	
६.	राधिका मार्ग पश्चिम, टेलिकम चौक बाटो ग्राभेल द.नं. ३३	वडास्तर	५०,०००।००	
७.	नमुना टोल बाटो ग्राभेल द.नं. १८	वडास्तर	५०,०००।००	
८.	पञ्चेश्वर साकोस प. तामाङ टोल सडक ग्राभेल द.नं. ३०	वडास्तर	५०,०००।००	
९.	जीवन बचाउ उपचार मार्ग सडक ग्राभेल द.नं. ३५	वडास्तर	५०,०००।००	
		<b>जम्मा रकम</b>	<b>५००,०००।००</b>	

### वडा नं. ५

क्र.स	विवरण	माग गरेको निकाय	रकम रू.	कैफियत
१	वेसक्याम टोलको बाटो ग्राभेल द.नं. ४	वडास्तर	७५,०००।००	
२	भानुमार्ग सिसौली सडक स्तरउन्नती गर्ने योजनाको लागि द.नं. ७	वडास्तर	१५०,०००।००	
३	नारायण सिटौलाको घर देखी पूर्व भद्रमारी हुँदै वरगाछी	वडास्तर	२००,०००।००	



	जाने बाटो का लागी ग्राभेल द.नं.१०			
४	उर्लाबारी नगरपालिका दक्षिण लालमाया तामाङको घरदेखी असोक तामाङको घरसम्म ग्राभेल	वडास्तर	७५,०००।००	
		<b>जम्मा रकम</b>	<b>५००,०००।००</b>	

### वडा नं. ६

क्र.स	विवरण	माग गरेको निकाय	रकम रू.	कैफियत
१	पैनीको बाध निर्माण द.नं. ४	वडास्तर	५०,०००।००	
२	हुलाकी मार्ग बाटो ग्राभेल गोल चौक सम्म द.नं. १३	वडास्तर	१,००,०००।००	
३	मदन भण्डारी प्र. बाट दक्षिण पथरी-३ जोड्ने बाटोमा ड्रेन निर्माण द.नं. १७	वडास्तर	१,००,०००।००	
४	श्रृजना मार्ग बाटो ग्राभेल (नयाँ मंगलबारे बाट कटहरे जाने बाटो) द.नं. २२	वडास्तर	१,००,०००।००	
५.	सुके होली पैनि बाध निर्माण द.नं. २४	वडास्तर	५०,०००।००	
६.	सितल टोल बाटो निर्माण (हुलाकी मार्ग जोड्ने बाटो) द.नं. ५	वडास्तर	१,००,०००।००	
		<b>जम्मा रकम</b>	<b>५००,०००।००</b>	

### वडा नं. ७

क्र.स	विवरण	माग गरेको निकाय	रकम रू.	कैफियत
१	प्रकृति शान्तिमार्ग बाटोको स्तरोन्नती द.नं. १	वडास्तर	१,५०,०००।००	
२	पैनी बाध निर्माण (डुम्रे पैनी, डुम्रे सिरान) द.नं. १८	वडास्तर	१,५०,०००।००	
३	कजवे मर्मत सम्भार द.नं. ३१	वडास्तर	२,००,०००।००	
		<b>जम्मा रकम</b>	<b>५००,०००।००</b>	

### वडा नं. ८

क्र.स	विवरण	माग गरेको निकाय	रकम रू.	कैफियत
१	त्रिवेणी टोल सुनभोडा मार्ग बाटो ग्राभेल द.नं. ३	वडास्तर	१,००,०००।००	
२	जनपथ मार्ग बाटो ग्राभेल, महाराज थान मार्ग जाने बाटो द.नं. २५	वडास्तर	१,००,०००।००	
३	बंगलायती टोल, सुनभोडा मार्ग बाटो ग्राभेल द.नं. ४	वडास्तर	१,००,०००।००	
४	चादनी टोलको व्यवसायिक मार्ग बाटो ग्राभेल द.नं. २	वडास्तर	१,००,०००।००	
५	शान्ती टोल, शान्ती मार्ग (पुष्प श्रेष्ठको घरदेखि कुवेर धिमालको घरसम्म) बाटो ग्राभेल द.नं. ५	वडास्तर	१,००,०००।००	
		<b>जम्मा रकम</b>	<b>५००,०००।००</b>	

### वडा नं. ९

क्र.स	विवरण	माग गरेको निकाय	रकम रू.	कैफियत
१	सालबारी डाडा हुदै नलबारी भुसी बाटो मर्मत तथा ग्राभेल द.नं. १	वडास्तर	१०००००।००	
२	बाटो ग्राभल तथा मर्मत, महाराजी मार्ग द.नं. १७	वडास्तर	१०००००।००	
३	बाटो मर्मत, हुलाकी मार्ग द.नं. २२	वडास्तर	१०००००।००	
४	कार्की चौक देखि उत्तर वडा नं. ८ को सिमाना सम्म	वडास्तर	१०००००।००	

	कृषि मार्ग बाटो विस्तार द.नं. १८		
५	कटहरे चौक देखि तल्लो कटहरेको बिच देखि सालबारी डाडा सम्म बाटो र्ममत सम्भार	वडास्तर	१०००००।००
		<b>जम्मा रकम</b>	<b>५००,०००।००</b>

### निर्णय नं. २१

#### लक्षित वर्ग कार्यक्रम (आ.व. २०७४/७५)

आगामी आ.व.मा कुल पुँजिगत बजेटबाट नियमानुसार विभिन्न शिर्षकहरु कटाई बाँकी रहने कुल पुँजिगत बजेटको ३५% बजेटबाट लक्षित वर्ग शिर्षकको क्षेत्रमा देहाय अनुसार स्वीकृतीका लागि पेश भएकोले सो लाई स्वीकृत गर्ने निर्णय गरियो ।

**चालु आ.व. ०७४/०७५ मा सञ्चालन हुने लक्षित वर्गका देहायअनुसारको कार्यक्रमलाई संसोधन सहित स्विकृत गर्ने निर्णय गरियो ।**

६.१ महिला वर्ग लक्षित कार्यक्रम १० प्रतिशत			
क्र.स	विवरण	विनियोजित रकम	
१	सेफ होम संस्थागत सहयोग	५०,०००।००	
२	स्वा. स्व. से. लक्षित कार्यक्रम	५०,०००।००	
३	१६ दिने महिला हिंसा विरुद्धको अभियान/अ.श्र.म.दिवस मनाउने	३०,०००।००	
४	महिला फुटबल/भलिबल खेल सञ्चालन	५०,०००।००	
५	न. म. सं. स. समिति सहजीकरण	२०,०००।००	
६	सुत्केरी पोषण (३५ दिन भित्र जन्मदर्ता गरेमा)	१३९,६९३।४०	
७	स्थानीय निकायमा महिलाहरूको भुमिका सम्बन्धी महिला सञ्जालका पदाधिकारीहरूका लागि क्षमता विकास कार्यक्रम	१५०,०००।००	
८	पाठेघर सम्बन्धी समस्या बारे सचेतना कार्यक्रम	१००,०००।००	
९	एकल महिलालाई जिविकोपार्जन कार्यक्रम (मुढा बुनाई)	५०,०००।००	
१०	मनोविमर्श कार्यक्रम सञ्चालन	५०,०००।००	
११	भानु मा.वि. मा महिला शौचालय निर्माण	२००,०००।००	
१२	मौरी पालनका लागि मदानी तथा घर वितरण	८०,०००।००	
१३	पुष्प व्यवसाय तालिम	५०,०००।००	
१४	नारी विकास केन्द्रको शौचालय निर्माण	१००,०००।००	
१५	क्षमता विकास तालिम	५०,०००।००	
१६	बाखा वितरण	५०,०००।००	
१७	सिलाई कटाई तालिम	७५,०००।००	
१८	महिला सहकारीको क्षमता विकासको लागि प्रस्तावना लेखन	५०,०००।००	
१९	कुरिती विरुद्ध सचेतना कार्यक्रम	५०,०००।००	
२०	पर्यटनमा महिलाहरूको सहभागिता	५०,०००।००	
२१	खाना पकाउने तालिम	७५,०००।००	
	<b>जम्मा</b>	<b>१,५१९,६९३।४०</b>	
६.२ बालबालिका लक्षित कार्यक्रम १० प्रतिशत			
क्र.स	विवरण	विनियोजित रकम	
१	बाल प्रोफाइल तयारीको भुक्तानी तथा छुपाई	२१५,०००।००	
२	नमुना बाल आश्रम व्यवस्थापनको लागि	१००,०००।००	
३	बालकेन्द्रहरूको लागि बाल पोषणयुक्त खाजा (१६ वटा बालकेन्द्रहरूलाई रू. १७,०००।०० का दरले)	२७२,०००।००	

४	वालमैत्री स्थानीय शासन रणनीति कार्यन्वयन तथा वडास्तरीय बाल क्लब गठन	२००,०००।००	
५	उर्लावारी बाल उद्यान व्यवस्थापन	२१८,०००।००	
६	बाल संजालहरूको लागि बाल नेतृत्व विकास तालिम	५०,०००।००	
७	बाल पोषण प्याकेज (जन्मेको ३५ दिनभित्र जन्मदर्ता गराएमा)	२००,०००।००	
८	भुकम्प सुरक्षा सम्बन्धी बालबालिकालाई सचेतनामूलक तालिम कार्यक्रम	५०,०००।००	
९	बाल संजाल व्यवस्थापन	१०,०००।००	
१०	बाल श्रम मुक्त न.पा. घोषणा	२५,०००।००	
११	वालमैत्री नगरपालिका घोषणा गर्न अनुभव आदान प्रदानका लागि बाल संजाल पदाधिकारीहरूको /राजनैतिक दलका प्रमुख/प्रतिनिधिहरूको अवलोकन भ्रमण	९९,६९३।४०	
१२	वडा स्तरीय खेलकुद कार्यक्रम बालबालिकाहरूका लागि	८०,०००।००	
<b>जम्मा</b>		<b>१,५१९,६९३।४०</b>	
<b>६.३</b>	<b>आदिवासी जनजाति विकास कार्यक्रम कुल (१५ प्रतिशत को ३४ प्रतिशत)</b>		
<b>क्र.स</b>	<b>विवरण</b>	<b>विनियोजित रकम</b>	
१	बाखा तथा बंगुर वितरण कार्यक्रम	१०००००।००	
२	राई जातीको संग्रहालय सामग्री खरिद	८००००।००	
३	२३ औं विश्व आदिवासी जनजाती दिवसका दिन आदिवासी आदिवासी जनजाती जेष्ठ नागरीक सम्मान तथा दिवस मनाउन	५००००।००	
४	आदिवासी जनजातीलाई १६९ आई. एल. ओ. सम्बन्धी कार्यक्रम	१०००००।००	
५	क्षमता विकास कार्यक्रम	१२००००।००	
६	पेटानी तालिम	१०००००।००	
७	आ.ज. कार्यालयमा दराज खरिद तथा व्यवस्थापन	५००००।००	
८	ट्युबेल वितरण	५००००।००	
९	माभी जातिको संस्कृति संरक्षण	२५०००।००	
१०	मगर भाषा तथा लिपी संरक्षण	५००००।००	
११	गुरूङ्ग तथा तामाङ्ग जातीको सांस्कृतिक बाजा खरिद	५००००।००	
<b>जम्मा</b>		<b>७७५,०००।००</b>	
<b>६.४</b>	<b>दलित समुह कुल (१५ प्रतिशत को १९ प्रतिशत)</b>		
<b>क्र.स</b>	<b>विवरण</b>	<b>विनियोजित रकम</b>	
१	कम्प्युटर हार्डवेयर तालिम	१०००००।००	
२	सिप विकास तालिम	१०००००।००	
३	दलित एकल महिलालाई सिलाई मेशिन खरिद	६००००।००	
४	लोकसेवा तयारी कक्षा तालिम सञ्चालन	१०००००।००	
५	नगर समन्वय समिति कार्यालय व्यवस्थापन खर्च	२५०००।००	
६	नागरीक सचेतना केन्द्रबाट माग गरिएको योजना	४८०००।००	
<b>जम्मा</b>		<b>४३३,०००।००</b>	
<b>६.५</b>	<b>जेष्ठ नागरिक लक्षित कार्यक्रमहरू कुल (१५ प्रतिशत को १९ प्रतिशत)</b>		
<b>क्र.सं.</b>	<b>विवरण</b>	<b>विनियोजित रकम</b>	
१	असहाय तथा जेष्ठ नागरिक सम्मान कार्यक्रम	१००,०००।००	
२	जेष्ठ चौतारी निर्माण वडा नं. ७ र ९	५३,०००।००	

३	जेष्ठ नागरिक तिर्थाटन कार्यक्रम	८०,०००।००	
४	जेष्ठ नागरिक लौरो वितरण कार्यक्रम	४०,०००।००	
५	जेष्ठ चौतारी निर्माण वडा नं. २ र ३	८०,०००।००	
६	रामेश्वर शिवालय मन्दिर हलमा कार्पेट	३०,०००।००	
७	जेष्ठ नागरिक भवनमा शौचालय निर्माण वडा नं. ६ (साभेदारीमा)	५०,०००।००	
<b>जम्मा</b>		<b>४३३०००।००</b>	
<b>६.६</b>	<b>अपाङ्ग वर्ग विकास कार्यक्रम कुल (१५ प्रतिशत को १५ प्रतिशत)</b>		
<b>क्र.स</b>	<b>विवरण</b>	<b>विनियोजित रकम</b>	
१	बौद्धिक अपाङ्गता भएका विद्यार्थीहरूलाई विद्यालय सम्म ल्याउन, लानको लागि सिटी सफारी खरीद	३००,०००।००	
२	क्षमता विकास कार्यक्रम	४२,०००।००	
<b>जम्मा</b>		<b>३४२,०००।००</b>	
<b>६.७</b>	<b>मधेसी, मुस्लिम तथा पिछडा वर्ग विकास कार्यक्रम कुल (१५ प्रतिशत १३% बाट हुने ६० प्रतिशत)</b>		
<b>क्र.स</b>	<b>विवरण</b>	<b>विनियोजित रकम</b>	
१	स्विटर बुन्ने मेसिन खरिद	१५०,०००।००	
२	स्टेशनरी खरिद तथा वितरण (बालबालिकाहरूलाई)	३०००।००	
३	मावा खोलामा सिटी निर्माण, उर्लाबारी ४	७४,०००।००	
४	क्षमता तथा सिप विकास कार्यक्रम	६०,०००।००	
५	विपन्न वर्गको लागि न्यानो कपडा वितरण	४०,०००।००	
<b>जम्मा</b>		<b>३५४,७००।००</b>	

## निर्णय नं. २२

नगरस्तरीय राजश्व परामर्श समितिबाट सिफारिस भई स्वीकृत भएको नगरपालिका बोर्ड बैठकबाट निर्णय भई प्राप्त भए अनुसार चालु आ.व. २०७३/०७४ मा लागू भएको तपसिल बमोजिमको कर दरबन्दी आगामी आ.व. २०७४/०७५ को लागि समेत सोही स्वीकृत गर्ने निर्णय गरियो ।

सि. नं.	विवरण	आ.व. २०७३/०७४
१	गल्ला तथा किराना पसल	
	किराना थोक तथा खुद्रा पसल	३,२००।००
	किराना खुद्रा पसल क	१,५००।००
	किराना खुद्रा पसल ख	१,०००।००
	गल्ला काटा	२,०००।००
	भित्री सडकमा रहेका साना किराना पसल	५००।००
२	कपडा तथा फेन्सी पसल रेडिमेट तथा थानवाला (नियम १४२ को अनुसूचि १० को सि.न. १९ बमोजिम रु.१०००।०० देखि रु.५०००।००)	
	कपडा तथा फेन्सी खुद्रा पसल श्रेणी क	३,२००।००
	कपडा तथा फेन्सी खुद्रा पसल श्रेणी ख	१,७००।००
	कपडा तथा फेन्सी खुद्रा पसल श्रेणी ग	१,२००।००
	ब्याग हाउस	८००।००
३	जूता चप्पल पसल (नियम १४२ को अनुसूचि १० को	

	सि.न. १९ बमोजिम	
	जुत्ता चप्पलको शो रुम होलसेल	३,२००।००
	जुत्ता चप्पलको उद्योग मात्र	२,०००।००
	जुत्ता चप्पल बिक्री गर्ने पसल श्रेणी क	१,५००।००
	जुत्ता चप्पल बिक्री गर्ने पसल श्रेणी ख	१,०००।००
	जुत्ता चप्पल मर्मत सिलाउने पसल	३००।००
	आफै जुत्ता बनाई बेच्ने १ जना लाई पूर्ण छुट	
४	भाँडा पसल, किचन सामाग्री (नियम १४२ को अनुसूचि १० को सि.न. ८ बमोजिम)	
	भाँडा तथा किचन सामाग्री थोक पसल	३,२००।००
	भाँडा तथा किचन सामाग्री पसल क	२,०००।००
	साधारण भाँडा खुद्रा पसल	१,२००।००
	नोट: आफ्नो श्रम मूलक काम तथा माटाका भाँडा बनाई बिक्री गर्ने तथा अपाग तथा विधूवालाई पूर्ण छुट	
५	होटल एण्ड लज (नियम १४२ को अनुसूचि १० को सि.न. ८ बमोजिम रु.१०००।०० देखि रु.५०,०००।००)	
	होटल एण्ड लज श्रेणी क ५	५०,०००।००
	होटल एण्ड लज श्रेणी ख ४	४०,०००।००
	होटल एण्ड लज श्रेणी क ३	३०,०००।००
	होटल एण्ड लज श्रेणी ख २	२०,०००।००
	होटल एण्ड लज श्रेणी ख १	१०,०००।००
	<b>भोजनालय</b>	
	भोजनालय	१,५००।००
	रेफ्टुरेण्ट/बार	२,५००।००
	दोहरी साँझ /नाच गान भएको	५,०००।००
	होटल, लज, मिष्ठान्न, क्याटरिङ आदि सेवाहरु मध्ये कम्तिमा कुनै ३ प्रकारका संयुक्त सेवा व्यवसाय	२,३००।००
	क्याटरिङ पसल	२,३००।००
	मिष्ठान्न पसल श्रेणी क स्वीट हाउस	१,५००।००
	चिया कफी तथा मिठाई पसल श्रेणी ख	१,२००।००
	भित्री बाटमा रहेका चिया पसल	७००।००
	पार्टि प्यालेस	२,३००।००
	मादक पदार्थ बिक्री गर्ने पसल तथा खाना खूवाउने नास्ता समेत	१,७००।००
	मादक पदार्थ बिक्री मात्र गर्ने पसल	१,२००।००
६	निर्माण सामाग्री तथा विद्युत सामाग्री पसल (नियम १४२ को अनुसूचि १० को सि.न. १०को सि.न.१ (२) बमोजिम)	
	हार्ड वेयर/मेशिनरी/पेन्ट/तथा मार्बल पसल थोक पसल	४,०००।००
	हार्ड वेयर/मेशिनरी/पेन्ट/सेनेटेटरी तथा मार्बल पसल खुद्रा पसल श्रेणी क	३,२००।००
	हार्ड वेयर/मेशिनरी/पेन्ट/सेनेटेटरी तथा मार्बल पसल खुद्रा पसल श्रेणी ख	२,०००।००
	विद्युत सामाग्री खुद्रा पसल क	१,५००।००
	विद्युत सामाग्री खुद्रा पसल ख	१,२००।००
	मार्बल टाली पसल	२,०००।००
	ग्लास हाउस आल्मूनियम फ्रेमडि.	२,३००।००
७	सूनचाँदी तथा गहना बनाउने पसल (नियम १४२ को	

	अनूसूचि १० को १ (१) बमोजिम रु.७५०१०० देखि रु.१०,०००१००)	
	सुन चादी पसल तयारी गहना तथा होलसेल	५,०००१००
	सुन चादी पसल श्रेणी क थोक तथा खुद्रा	३,२००१००
	सुन चादी पसल श्रेणी ख	२,०००१००
	चादी पसल तथा अडरको काम गर्ने पसल	१,२००१००
८	स्टेशनरी,पुस्तक तथा मनिहारी पसल (नियम १४२ को अनूसूचि १० को १९ बमोजिम रु.२०००१०० देखि रु.५,०००१००)	
	स्टेशनरी तथा पुस्तक डिस्ट्रिब्यूटर्स	३,५००१००
	स्टेशनरी तथा पुस्तक थोक	२,५००१००
	स्टेशनरी तथा पुस्तक खुद्रा	१,५००१००
	<b>कस्मेटिक पसल</b>	
	कस्मेटिक थोक तथा खुद्रा पसल	२,५००१००
	कस्मेटिक खुद्रा पसल	१,२००१००
	धागो टांक फस्नर थोक पसल	१,७००१०
	धागो टांक फस्नर खुद्रा पसल	८००१००
९	<b>माछा, मासू विक्री पसल</b> (नियम १४२ को अनूसूचि १० को १६(९) बमोजिम	
	फ्रेस हाउस कूनै २ वटा एकै स्थानमा भएमा	१,७००१००
	रांगा,खसी, सुंगूर, कूखूरा मध्ये कम्तिमा २ वटा सेवा एकै ठाउँमा भएको	१,२००१००
	रांगा,खसी, सुंगूर, कूखूरा मध्ये कूनै १ वटा सेवा भएको	१,२००१०
	ताजा माछा, सिद्रा विक्री पसल	१,२००१०
	अण्डा विक्री पसल	१,२००१०
	गाइगोरु, रांगाभैसी, खसीबोका छाला संकलन वा विक्री	१,२००१०
१०	<b>औषधी व्यवसाय</b> (नियम १४२ को अनूसूचि १० को १३(३) बमोजिम	
	औषधी थोक तथा डिस्ट्रिब्यूटर्स	३,२००१००
	औषधी पसल चिकित्सक राखि व्यवसाय गरेका	२,३००१००
	औषधी खुद्रा पसल मेडीकल हल	१,७००१००
	आयुर्वेदिक/होम्योपेथिक औषधी पसल	१,२००१००
	एग्रोभेट थोक पसल	१,२००१००
	एग्रोभेट खुद्रा पसल	१,२००१००
११	<b>सुचीकार (सिलाई) पसल</b> (नियम १४२ को अनूसूचि १० को १६(६) बमोजिम	
	सर्टिड. सूटीड. सहितको टेलरीड. व्यवसाय	१,७००१००
	सिलाई पसल श्रेणी क	१,०००१०
	सिलाई पसल श्रेणी ख	८००१००
	बूटिक ल्याब्रटोरी	१,२००१००
	नोट: हाते मेसिन राखि सिलाई गर्नेलाई कर नलिने ।	
१२	<b>इलेक्ट्रोनिक विक्री पसल</b> (नियम १४२ को अनूसूचि १० को १(२) बमोजिम	
	मोवाइल कम्पनी सेल्फ उपशाखा, डिस्ट्रिब्यूटर्स	५,०००१००
	फ्रिज, टि.भि.डेक, तथा पार्ट विक्री पसल मोवाइल	२,५००१००
	मोवाइल, थोक तथा खुद्रा विक्री पसल	१,५००१००
	मोवाइल मर्मत पसल	१,२००१००
	घडी मात्र मर्मत पसल	७००१००

	अडियो, भिडियो क्यासेट पसल सिडी समेत	१,२००।००
१३	<b>मर्मत तथा संभार सेवा</b> (नियम १४२ को अनुसूचि १० को १५(१),(२) बमोजिम	
	ईन्जिन मर्मत (हेभी) बस, ट्रक तर्फ बर्क सप	२,५००।००
	जीप, कार तथा ट्रेक्टर मर्मत तथा सर्भिसिंग	२,३००।००
	मोटरसाइकल मर्मत बर्क सप	१,२००।००
	टि.भी., डेक, मोबाईल, फ्रिज मर्मत सेवा	१,२००।००
	सोलार तथा ईन्भटरको ब्याटी मर्मत तथा बिक्री पसल	१,२००।००
	रेडियो, क्याल्कुलेटर, प्रेसर कूकर, हिटर तथा अन्य सानो बिद्युत समान मर्मत पसल	१,२००।००
	रिक्सा, साइकल मर्मत सफारी समेत	१,०००।००
	सवारी साधन सर्भिसिंग (सवारी धूलाई)	१,२००।००
	फमाल जस्तापाताको सामाग्री बनाउने तथा मर्मत गर्ने टिनको दराज समेत	६००।००
	टायर रिसोलिड, टायर मर्मत, हावा भर्ने पञ्चट हालने समेत क	५,०००।००
	टायर मर्मत, हावा भर्ने पञ्चट हालने समेत ख	१,२००।००
१४	<b>सवारी साधन एजेन्सी,थोक बिक्री पसल तथा पार्ट पूर्जा पसल</b> (नियम १४२ को अनुसूचि १० को १(४) बमोजिम	
	बस, ट्रक, ट्रयाक्टर जिप, कार प्रति डिलर	५,७५०।००
	मोटरसाइकल डिलर तथा खुद्रा बिक्री	३,०००।००
	साइकल निर्माण तथा बिक्री	२,३००।००
	मोटर पार्ट तथा बोडी विल्डर्स सामान बिक्री श्रेणी क	२,०००।००
	मोटर पार्ट तथा बोडी विल्डर्स सामान बिक्री श्रेणी ख	१,२००।००
	टायर डिलर	३,०००।००
	कार सो रुम	५,७५०।००
	ट्रयाक्टर सो रुम	५,७५०।००
	बिद्युत चार्ज बाट संचालन हुने सवारी साधन बिक्री सफारी समेत	२,५००।००
१५	<b>सञ्चार सेवा</b> (नियम १४२ को अनुसूचि १० को ११ बमोजिम	
	कलरल्याव सेवा	२,३००।००
	फोटो स्टुडियो सेवा	६००।००
	टेलिफोन ,मोबाईल सेवा प्रदायक कम्पनी लाई निजी	१०,०००।०
	मोबाईल सेवा प्रदायक कम्पनी को कजयउ तथा सर्भिस सेन्टर	५,०००।००
	टि.भि. च्यानल प्रशारण सेवा	५,७५०।००
	केबल च्यानल प्रशारण सेवा	५,७५०।००
	सामुदायीक स्थानीय एफ.एम.प्रशारण सेवा	१,५००।००
	टुर एन्ड टाभल्स सेवा	२,३००।००
	फोटोकपि/पी.सी.ओ.साइवर क्याफे सेवा	१,२००।००
	कूरियर सेवाको मुख्य कार्यालय	२,३००।००
	कम्प्युटर सप्लायर्स	२,५००।००
	सेक्युरीटी सेवा	१,७००।००
	कूरियर सेवाको शाखा कार्यालय	६,०००।००
१६	<b>ड्राइक्लिनिक धोवि पसल</b> (नियम १४२ को अनुसूचि १० को १६(६) बमोजिम रु.३६०।०० देखि रु.१,५००।००)	
	ड्राइक्लिनिक पसल	६,०००।०

१७	सैलून तथा ब्यूटीपार्लर सेवा (नियम १४२ को अनुसूचि १० को १६(६) बमोजिम)	
	ब्यूटी पार्लर सेवा ब्यूटिशियन तालिम सहितको	२,०००।००
	ब्यूटी पार्लर सेवा	१,२००।००
	सैलून २ सीट माथि	१,०००।००
	सैलून २ सीट सम्म	८००।००
१८	मदिरा, सुती जन्य, हल्का पेय पसल (नियम १४२ को अनुसूचि १० को १(१) बमोजिम रु.७५०।०० देखि रु.१०,०००।००)	
	रक्सी, वियरको डिस्टिब्युटर्स	५,०००।००
	रक्सी, वियरको डिलर/सप्लायर्स	३,०००।००
	रक्सी, वियरको सब डिलर/सप्लायर्स	२,०००।००
	रक्सी, वियरको खुद्रा बिक्री पसल	१,५००।००
	चुरोट, विडी, सुतीजन्य पदार्थको डिलर पसल	३,०००।००
	चुरोट, विडी, सुतीजन्य पदार्थको थोक पसल	२,०००।००
	चुरोट, विडी, सुतीजन्य पदार्थको खुद्रा पसल	१,२००।००
	हल्का पेय पदार्थको डिलर डिस्ट्रिब्युटर्स	३,०००।००
	हल्का पेय पदार्थको खुद्रा पसल	१,५००।००
१९	चियापत्ति बिक्रेता (नियम १४२ को अनुसूचि १० को २९ बमोजिम रु.१००।०० देखि रु.५००।००)	
	चियापत्ति बिक्रेता श्रेणी क	३,०००।००
	चियापत्ति बिक्रेता श्रेणी ख	१,२००।००
	चिया प्याकिड. गरी होलसेल बिक्री गर्ने	२,३००।००
	चिया प्याकिड. गरी खुद्रा बिक्री गर्ने	१,२००।००
२०	वित्तीय सेवा (नियम १४२ को अनुसूचि १० को १२ बमोजिम )	
	वाणिज्य बैंक प्रति शाखा कार्यालय	१०,०००।००
	विकास बैंक प्रति केन्द्रीय कार्यालय	१०,०००।००
	विकास बैंक प्रति शाखा कार्यालय	७,५००।००
	फाइनान्स कम्पनी, वित्तीय सहकारी संस्था मूख्य कार्यालय	६,०००।००
	फाइनान्स कम्पनी, वित्तीय सहकारी संस्था प्रति शाखा कार्यालय	५,०००।००
	लघुवित्त विकास बैंक शाखा कार्यालयहरु	५,०००।००
	विमा कम्पनीहरु	५,०००।००
	मनी एक्सचेन्जर ट्रान्फर	२,०००।००
	माथि उल्लेखित बाहेक अन्य सहकारी संस्थाहरुलाई	२,३००।००
२१	पेट्रोलियम पदार्थ (नियम १४२ को अनुसूचि १० को १(२) बमोजिम रु.५००।०० देखि रु.५,०००।००)	
	पेट्रोलियम पदार्थ पम्प भएको	५,०००।००
	ग्यास सिलिण्डरमा कारोवार थप गरी कारोवार गर्नेलाई	२,५००।००
	ग्यास सिलिण्डर बिक्री डिलर गर्नेलाई	२,०००।००
२२	कवाडी समान, खालि बोरा खरिद बिक्री (नियम १४२ को अनुसूचि १९ बमोजिम रु.१००।०० देखि रु.५,०००।००)	
	धेरै ठूला कवाडी सामग्री हरू बिक्री बितरण गर्ने क	३,०००।००
	थोरै साना कवाडी सामग्री हरू बिक्री बितरण गर्ने ख	२,०००।००
२३	ढुंगा, गिट्टी जम्मा गरी बिक्री गर्ने (नियम १४२ को अनुसूचि १९ बमोजिम रु.१००।०० देखि	



	रु.५,०००।००)	
	धेरै ठूला बिक्री बितरण गर्ने क हुंगा, गिट्टी बालुवा	३,०००।००
	साना बिक्री बितरण गर्ने ख	२,०००।००
२४	टेण्ट हाउस तथा पेण्डाल बनाउने (नियम १४२ को अनुसूचि १९ बमोजिम रु.१०००।०० देखि रु.५,०००।००)	
	बैण्ड बाजा/ नेपाली बाजा	१,२००।००
२५	काठ तथा कोइला खरिद बिक्री (नियम १४२ को अनुसूचि १०को सि.न १९ बमोजिम	
	काठ खरिद बिक्री	२,०००।००
	कोइला खरिद बिक्री	२,०००।००
२६	फर्निचर एवं फर्निशर्स (नियम १४२ को अनुसूचि १०को सि.न १६(१५) बमोजिम रु.५००।०० देखि रु.१,५००।००)	
	स्टील/काठ/ आलुमिनियमको फर्निचर पसल	४,७००।००
	फर्निचर निर्माण उद्योग बिक्री समेत	३,५००।००
	आलुमिनियम पसल	३,०००।००
	फर्निशर्स पसल क	२,५००।००
	फर्निशर्स पसल ख	१,५००।००
२७	सूकर/पूल हाउस (नियम १४२ को अनुसूचि १०को सि.न १६(११) बमोजिम रु.३६०।०० देखि रु.१,०००।००)	२,०००।००
२८	विज्ञापन सेवा (नियम १४२ को अनुसूचि १०को सि.न १६(१) बमोजिम रु.३६०।०० देखि रु.१,५००।००)	२,०००।००
२९	रोजगारी सेवा (नियम १४२ को अनुसूचि १०को सि.न १६(२) बमोजिम रु.३६०।०० देखि रु.५,०००।००)	
	स्वदेशी रोजगारी सेवा	२,०००।००
	विदेशी रोजगारी सेवा मेन पावर कम्पनी केन्द्रीय कार्यालय	१०,०००।००
	विदेशी रोजगारी सेवा मेन पावर कम्पनी शाखा कार्यालय	६,०००।००
३०	साईनबोर्ड लेख्ने (पेन्टर) (नियम १४२ को अनुसूचि १०को सि.न १६(७) बमोजिम रु.३६०।०० देखि रु.१,५००।००)	१,०००।००
३१	हाउजिंग कम्पनी (जग्गा खरिद बिक्री) (नियम १४२ को अनुसूचि १०को सि.न १६(५) बमोजिम रु.१,५००।०० देखि रु.५,०००।००)	१०,०००।००
३२	पेशा (बिशेषज्ञ परामर्श तथा अन्य ब्यवसायीक सेवा) (नियम १४२ को अनुसूचि १० को सि.न २ बमोजिम)	
	चिकित्सक रु.३,०००।०० देखि रु.३,०००।००	२,५००।००
	पशू चिकित्सक रु.३,०००।०० देखि रु.३,०००।००	२,५००।००
	दन्त चिकित्सा सेवा रु.३,०००।०० देखि रु.३,०००।००	२,५००।००
	इन्जिनियरिंग परामर्श सेवा फर्म रु.३,०००।०० देखि रु.३,०००।००	३,०००।००
	परामर्शदाता इन्जिनियर रु.३,०००।०० देखि रु.३,०००।००	२,५००।००
	परामर्शदाता ओभरसीयर	२,०००।००

	कानून व्यवसायी रु.३,०००।००	रु.३६०।०० देखि	३,०००।००
	अभिवक्ता/अभिकर्ता ई. प्राप्त लेखन्दास		२,०००।००
	कम्पाउण्डर		१,०००।००
	विमा एजेन्ट / शेयर दलाल रु.३,०००।००	रु.३६०।०० देखि	१,०००।००
	कविराज रु.१,०००।००	रु.३६०।०० देखि	२,०००।००
	अनुसन्धानकर्ता परामर्श दाता देखि रु.३,०००।००	रु.३६०।००	३,०००।००
	सर्भेयर देखि रु.३,०००।००	रु.३६०।००	२,०००।००
	सीत भण्डार		५,०००।००
	कन्सल्ट्याण्ट सेवा देखि रु.३,०००।००	रु.३६०।००	३,०००।००
३३	<b>निर्माण व्यवसाय</b> (नियम १४२ को अनुसूचि १०को सि.न ३ बमोजिम रु.२,०००।०० देखि रु.१०,०००।००)		
	श्रेणी क		५,०००।००
	श्रेणी ख		३,०००।००
	श्रेणी ग		२,०००।००
	विदेशी निर्माण व्यवसायी भएमा		दोब्बर
	घर निर्माण ठेकेदारी व्यवसाय क		३,०००।००
	घर निर्माण ठेकेदारी व्यवसाय ख		१,७००।००
३४	<b>लेखा परीक्षण व्यवसाय तर्फ</b> (नियम १४२ को अनुसूचि १०को सि.न २(५) बमोजिम रु.३६०।०० देखि रु.३,०००।००)		
	लेखा परीक्षण व्यवसाय श्रेणी क		५,०००।००
	लेखा परीक्षण व्यवसाय श्रेणी ख		४,०००।००
	लेखा परीक्षण व्यवसाय श्रेणी ग/घ		२,५००।००
	कम्प्युटर एनालिस्ट तथा प्रोग्रामर		२,०००।००
	अनुवादक		१,५००।०
	सामान ढुवानीकर्ता तथा कम्पनी		३,५००।००
३५	<b>शिक्षा सेवा</b> (नियम १४२ को अनुसूचि १०को सि.न १४ बमोजिम रु.३६०।०० देखि रु.१,०००।००)		
	निजी शिक्षालय उच्च माध्यमिक विद्यालय		६,०००।००
	निजी शिक्षालय क्याम्पस		७,०००।००
	निजी शिक्षालय माध्यमिक विद्यालय		४,६००।००
	निजी शिक्षालय निम्न माध्यमिक विद्यालय		३,५००।००
	प्राथमिक विद्यालय / पुर्व प्राथमिक विद्यालय		२,५००।००
	छात्र / छात्रावास		२,५००।००
	मन्टेवरी तथा शिशु स्याहर केन्द्र		२,०००।००
	पोली टेक्निकल इन्स्टिच्यूट, प्रशिक्षण समेत		५,०००।००
	नर्सिङ, सि.ए.म.ए. र एच.ए. प्रशिक्षण समेत		१०,०००।०
	एजुकेशनल कन्सल्टेन्सी सेवा		३,०००।००
	तालिम तथा अनुसन्धान केन्द्र		२,०००।००
	कम्प्युटर/ईलेक्ट्रो.तालिम/ भाषा शिक्षा /कोचिङ सेन्टर /सवारी चालक तालीम केन्द्र		२,५००।००
	संगीत /डान्स तालिम केन्द्र/ जिमखाना (फिटनेश सेन्टर)		२,०००।००

३६	गैर सरकारी संस्थाहरु (नियम १४२ को अनुसूचि १०को सि.न १३ बमोजिम रु.१५००१०० देखि रु.५,०००१००)	
	अन्तर्राष्ट्रिय गैर सरकारी संस्थाहरु	१०,०००१०
	राष्ट्रिय गैर सरकारी संस्थाहरु	५,०००१०
३७	स्वास्थ्य सेवा (नियम १४२ को अनुसूचि १०को सि.न १३(२) बमोजिम रु.२,५००१०० देखि रु.५,०००१००)	
	गैह्र सरकारी अस्पताल क	६,०००१००
	गैह्र सरकारी अस्पताल ख	५,०००१००
	नर्सिङहोम क	६,०००१००
	नर्सिङहोम ख	५,०००१००
	एम.आर.आइ., सि.टि.स्क्यान, अल्ट्रा साउण्ड क्लिनिक	६,०००१००
	दिशा,पिसाव,रगत जांच तथा एक्सरे क्लिनिक	२,०००१००
	अक्युपन्चर,थेरापी, प्याथोलोजी क्लिनिक	२,०००१००
	चश्मा पसल श्रेणी डाक्टर सहित भएमा	२,५००१००
	चश्मा पसल श्रेणी डाक्टर रहित भएमा	१,५००१००
३८	पशुपक्षिको आहार /दाना बिक्री पसल (नियम १४२ को अनुसूचि १०को सि.न १९ बमोजिम रु.१००१०० देखि रु.५,०००१००)	१,०००१००
३९	डिपार्टमेन्टल पसल (नियम १४२ को अनुसूचि १०को सि.न १९ बमोजिम रु.१००१०० देखि रु.५,०००१००)	
	डिपार्टमेन्टल स्टोर क	६,०००१००
	डिपार्टमेन्टल स्टोर ख	३,५००१००
४०	गिफ्ट तथा फोटो प्रेम पसल (नियम १४२ को अनुसूचि १०को सि.न १६(१६) बमोजिम रु.१००१०० देखि रु.५००१००)	१,२००१००
४१	बांसको नाग्लो, डोको, कूचो बिक्री (नियम १४२ को अनुसूचि १०को सि.न १९ बमोजिम)	
	बांसको नाग्लो, डोको, कूचो होलसेल बिक्री	८००१०
	बांसको नाग्लो, डोको, कूचो खुद्रा बिक्री	५००१०
४२	दालचिनी, अलैचि, सकमेल, सूपाडी बिक्री गर्ने (नियम १४२ को अनुसूचि १०को सि.न १९ बमोजिम)	१,०००१००
	पूजा सामग्री हरू बिक्री गर्ने पसल	५००१००
	दालचिनी, अलैचि, सकमेल, सूपाडी संकलन केन्द्र भएमा	१,५००१००
	दालचिनी, अलैचि, सकमेल, सूपाडी बिक्री गर्ने	८००१००
४३	लुब्रिकेसन सेकेसन तर्फ (नियम १४२ को अनुसूचि १०को सि.न १९ बमोजिम)	
	लुब्रिकेसन डिस्टिब्यूटर्स ग्राज मोबिल आदी	५,०००१००
	लुब्रिकेसन खुद्रा ग्राज मोबिल आदी बिक्री	२,५००१००
४४	विविध विषयका सामान सप्लायर्स तथा एजेन्सीहरु (नियम १४२ को अनुसूचि १०को सि.न १९ बमोजिम)	३,०००१००
४५	फलफुल / पान पसल (नियम १४२ को अनुसूचि १०को सि.न १९ बमोजिम रु.१००१०० देखि रु.५,०००१००)	
	फलफुल थोक पसल	३,२००१००
	फलफुल खुद्रा पसल क	१,२००१००
	फलफुल खुद्रा पसल ख	८००१००
	फलफुल खुद्रा पसल ग	६००१०
	सागसब्जी थोक पसल	१,०००१००
	सागसब्जी खुद्रा पसल	७००१०

	पान पसल मात्र भएमा	६००१००
४६	उद्योगधन्दा कर तर्फ	
क	छापाखाना (नियम १४२ को अनुसूचि १०को सि.न ९ बमोजिम रु.४००१०० देखि रु.७,०००१००)	
	अफसेट सिलिण्डर सहित प्रेस	३,५००१००
	छापाखाना	२,०००१००
	स्क्रिन प्रिन्ट	१,२००१००
ख	नर्सरी अन्य(नियम १४२ को अनुसूचि १०को सि.न १९ बमोजिम रु.१००१०० देखि रु.५,०००१००)	
	चिया नर्सरी	२,३००१००
	नर्सरी(चिया वाहेक)	२,०००१००
ग	मोविल रिफाइन उद्योग (नियम १४२ को अनुसूचि १०को सि.न ५ बमोजिम रु.२,०००१०० देखि रु.५,०००१००)	५,०००१००
घ	चाउचाउ उद्योग (नियम १४२ को अनुसूचि १०को सि.न ४ बमोजिम रु.२,०००१०० देखि रु.१०,०००१००)	१०,०००१००
ङ	कुकिज/पाउरोटी उद्योग (नियम १४२ को अनुसूचि १०को सि.न ४ बमोजिम रु.२,०००१०० देखि रु.१०,०००१००)	१,२००१००
च	पापड/चिप्स/फिगर/नुडल्स उद्योग (नियम १४२ को अनुसूचि १०को सि.न ४ बमोजिम रु.२,०००१०० देखि रु.१०,०००१००)	१,२००१००
छ	सूर्तिजन्य उद्योग (नियम १४२ को अनुसूचि १०को सि.न.४ बमोजिम रु.२,०००१०० देखि रु.१०,०००१००)	५,०००१००
	गुटका	५,०००१००
	बिडी उद्योग	२,०००१००
ज	अगर बत्ती तथा मैन बत्ती उद्योग (नियम १४२ को अनुसूचि १०को सि.न.४ बमोजिम रु.२,०००१०० देखि रु.१०,०००१००)	२,५००१००
झ	दालमोठ उद्योग (नियम १४२ को अनुसूचि १०को सि.न.४ बमोजिम रु.२,०००१०० देखि रु.१०,०००१००)	३,०००१००
ञ	मसला उद्योग (नियम १४२ को अनुसूचि १०को सि.न.४ बमोजिम रु.२,०००१०० देखि रु.१०,०००१००)	२,५००१००
ट	कपास उद्योग (नियम १४२ को अनुसूचि १०को सि.न.४ बमोजिम रु.२,०००१०० देखि रु.१०,०००१००)	२,५००१००
ठ	इलेक्ट्रिक स्विच बोर्ड बनाउने (नियम १४२ को अनुसूचि १०को सि.न.६ बमोजिम रु.१,५०००१०० देखि रु.१०,०००१००)	५,०००१००
ड	सेलर मिल /फ्लावर मिल (नियम १४२ को अनुसूचि १०को सि.न.४ बमोजिम रु.२,०००१०० देखि रु.१०,०००१००)	५,०००१००
ढ	हलर मिल, चिउरा कूटानी, पेलानी मिल (नियम १४२ को अनुसूचि १०को सि.न.४)	४,०००१००
	धान होलर पिठो कूटानी पिसानी पेलानी समेत	२,०००१००
	धान होलर पिठो कूटानी पिसानी समेत	१,२००१००
	चिउरा मिल मात्र भएमा	२,५००१००
ण	छाला/प्लाष्टिक उद्योग (नियम १४२ को अनुसूचि १०को सि.न.४ बमोजिम रु.२,०००१०० देखि रु.१०,०००१००) प्लाष्टिक भोला उत्पादन गर्न पाईने छैन	६,०००१००

त	जूट बाईण्डिंग तर्फ (नियम १४२ को अनुसूचि १०को सि.न १९ बमोजिम रु.१००१०० देखि रु.५,०००१००)	
	मेसिनवाट जूट बाईण्डिंग	२,५००१००
	हातवाट जूट बाईण्डिंग	१,५००१००
थ	डेरी उद्योग (नियम १४२ को अनुसूचि १०को सि.न.४ बमोजिम रु.२,०००१०० देखि रु.१०,०००१००)	२,०००१००
	डेरी उद्योग क	२,०००१००
	डेरी उद्योग ख	१,५००१००
द	कराही उद्योग (नियम १४२ को अनुसूचि १०को सि.न.४ बमोजिम रु.२,०००१०० देखि रु.१०,०००१००)	२,०००१००
ध	गलैचा उद्योग (नियम १४२ को अनुसूचि १०को सि.न.४ बमोजिम रु.२,०००१०० देखि रु.१०,०००१००)	६,०००१००
न	प्लाईउड उद्योग (नियम १४२ को अनुसूचि १०को सि.न.६ बमोजिम रु.१,५०००१०० देखि रु.१०,०००१००)	
	रु १ करोड ५० लाखसम्म पूजी भएको	६,०००१००
	रु १ करोड ५० लाख भन्दा बढी पूजी भएको	१०,०००१०
	प्लाईउड र शिसा पसल	२,०००१००
प	गारमेन्ट उद्योग (नियम १४२ को अनुसूचि १०को सि.न.४ बमोजिम रु.२,०००१०० देखि रु.१०,०००१००)	१०,०००१००
फ	फर्निचर तथा सःमिल (नियम १४२ को अनुसूचि १०को सि.न.६ बमोजिम रु.१,५०००१०० देखि रु.१०,०००१००)	
	सःमिल	६,०००१००
	फर्निचर उद्योग मेशीनवाट चलने	२,५००१००
	फर्निचर उद्योग हातवाट चलने/ विट उद्योग	१,५००१००
व	ग्रील उद्योग क	२,५००१००
	ग्रील उद्योग ख	१,२००१००
भ	पशु आहर उद्योग	२,५००१००
म	कन्फेक्सनरी उद्योग (नियम १४२ को अनुसूचि १०को सि.न.४ बमोजिम रु.२,०००१०० देखि रु.१०,०००१००)	२,५००१००
य	सिरक डसना उद्योग/पसल (नियम १४२ को अनुसूचि १०को सि.न १९ बमोजिम रु.१००१०० देखि रु.५,०००१००)	१,२००१००
र	मिनरल वाटर उद्योग (नियम १४२ को अनुसूचि १०को सि.न १९ बमोजिम रु.१००१०० देखि रु.५,०००१००)	२,५००१००
ल	बरफ, आइसक्रीम उद्योग (नियम १४२ को अनुसूचि १०को सि.न १९ बमोजिम रु.१००१०० देखि रु.५,०००१००)	२,०००१००
व	भांडा उद्योग (नियम १४२ को अनुसूचि १०को सि.न.४ बमोजिम रु.२,०००१०० देखि रु.१०,०००१००)	२,५००१००
स	तामा, पित्तल, कुकर (नियम १४२ को अनुसूचि १०को सि.न.४ बमोजिम रु.२,०००१०० देखि रु.१०,०००१००)	२,५००१००
श	आल्मुनियम फिल्टर /आल्मुनियमको गूल तथा सामान बनाउने (नियम १४२ को अनुसूचि १०को सि.न.१० बमोजिम रु.१,०००१०० देखि रु.१०,०००१००)	१,५००१००
स	बाल्टी/स्टोभ (नियम १४२ को अनुसूचि १०को सि.न.१० बमोजिम रु.१,०००१०० देखि रु.१०,०००१००)	६००१००
ष	सोडा /स्क्वास शर्वत उद्योग (नियम १४२ को अनुसूचि १० को सि.न १९ बमोजिम रु.१००१०० देखि रु.५,०००१००)	६००१००
त्र	अचार जस्ता घरेलु उद्योग (नियम १४२ को अनुसूचि	७००१००

	१० को सि.न १९ बमोजिम रु.१००।०० देखि रु.५,०००।००)	
३	सेनेटरी उद्योग (नियम १४२ को अनुसूचि १०को सि.न १९ बमोजिम रु.१००।०० देखि रु.५,०००।००)	२,५००।००
१	भेनियर उद्योग (नियम १४२ को अनुसूचि १०को सि.न.६ बमोजिम रु.१,५००।०० देखि रु.१०,०००।००)	६,०००।००
२	पशू/पन्छि पालन उद्योग (नियम १४२ को अनुसूचि १०को सि.न.६ बमोजिम रु.१,५००।०० देखि रु.१०,०००।००)	१,५००।००
३	चिया उद्योग (हरियो पत्ती पेली चिया उत्पादन गर्ने) (नियम १४२ को अनुसूचि १० को सि.न.४ बमोजिम रु.२,०००।०० देखि रु.१०,०००।००)	१०,०००।००
४	रेलिंग,पूल, इनारको रिंग तथा सिमेन्टका अन्य सामान बनाउने उद्योग	२,०००।००
५	जूट तथा धागोबाट तैयार गरिने भोला	१,०००।००
	ढाका टोपी पस्मीना उद्योग	२,०००।००
	मैन बत्ती उद्योग	२,०००।००
४७	मनोरञ्जन करतर्फ (नियम १४५ को अनुसूचि १७ बमोजिम)	
	क) सिनेमा हलको जम्मा आमदानीमा न्युनतम २ प्रतिशत देखि छ प्रतिशतसम्म (सानो सिनेमा हल भएकोले दैनिक)	२५००।००
	नोट : यसरी लाग्ने मनोरञ्जन शुल्क मासिक रूपमा दाखिला गर्नु पर्ने	
	ख) सार्वजनिक स्थानमा सर्कस प्रदर्शन गर्नेलाई दैनिक	५००।००
	ग) बहुरूपी खेल देखाउनेलाई दैनिक	१०।००
	३) समय समयमा लाग्ने मेलामा (मेला ठेदारबाट पेशा कर वापत) दैनिक	५००।००
	ड) सार्वजनिक स्थानमा भिडियो तथा फिल्म शूटिंग गर्ने स्वदेशी निर्माणकर्तालाई	२,५००।००
	च) सार्वजनिक स्थानमा भिडियो तथा फिल्म शूटिंग गर्ने विदेशी निर्माणकर्तालाई	१०,०००।००
	५) केबूल संचालन गर्ने व्यवसाय (नियम १४३ को अनुसूचि १० को सि.नं. १६(१७) बमोजिम रु.५,००० देखि रु.५०,०००)	
	१) २०० सम्म ग्राहक संख्या भएको	५,०००।००
	२) २०० देखि ५०० सम्म ग्राहक संख्या भएको	८,०००।००
	३) ५०० देखि माथि ग्राहक संख्या भएको	१२,०००।००
	नोट : न.पा.को विज्ञापन प्रसारण गरे वापत सम्भौता बमोजिम हुने	
४९	घर बहाल कर (नियम १४१ को अनुसूचि ९(१) बमोजिम)	२५
	क) नगरपालिका क्षेत्र भित्रको घर पसल, ग्यारेज, गोदाम, टहरा, सेड, छप्पर, कारखाना जग्गा वा पोखरी पुरै वा आंशिक रूपमा कसैलाई बहालमा दिएकोमा घर धनी र बहालमा बस्नेबाट असुल गरिने	
	ख) बहालमा लिंदा दिंदा सम्भौताको लिखित जानकारी न.पा.लाई दिनु पर्नेछ ।	
	ग) बहाल कर उठाउने प्रयोजनका लागि सरकारी कार्यालय तथा आन्तरिक राजस्व कार्यालयसंग समन्वय गरिनेछ ।	
	घ) पुरानो माछा हट्टी हुदै बस पार्क तर्फ जाने बाटो छेउछाउ सम्मको पक्कवाटो र भन्सार छेउ देखि जनता चौक सम्म पक्क घर भएको मा न्युनतम मासिक २,०००।०० र अन्य घर र क्षेत्रमा	

न्यूनतम मासिक १,०००।०० रहनेछ ।
--------------------------------

	च) कृषकहरूले तरबुजा खेतीको प्रति कठठाको कर नतिरी बिक्रीका लागि लगेमा प्रति गाडा रु १००/-, प्रति टेक्टर रु ५००/- प्रति ट्रक रु १,०००/- का दरले असुल गरिनेछ ।	
५०	विटौरी कर (नियम १४१ को अनुसूचि ९(२) बमोजिम)	
	क) जग्गा वहाल कर	
	ख) मुख्य मार्ग मुख साइडको जग्गा प्रति वर्ग फिट मासिक रु.	१०।००
	ग) भित्री सडकमा पिच सडकले छोएको जग्गा प्रति वर्ग फिट मासिक रु.	५।००
	घ) सो बाहेक अन्य सम्पूर्ण जग्गा प्रति वर्ग फिट मासिक रु.	२।००
	ङ) खेती योग्य जमीन प्रति कठठा वार्षिक रु.	१५०।००
५२	अस्थायी हाटबजार, घुम्ती पसल शुल्क र पशु मवेशीतर्फ	
	१) खसी, बोका, भेडा, च्यांग्रा, सुंगुर, बंगुर, पाठापाठी, बाखा, बाखीमा रु.७००।०० सम्म मूल्य पर्नेलाई लिने दिने दुवैबाट प्रति गोटा रु.१०।००, रु.१०।०० पर्ने गरी जम्मा रु.२०।०० र रु.७००।०० भन्दा बढी मोल पर्नेलाई लिने दिने दुवैबाट रु.१।५०, रु.१।५० गरी सयकडा रु.	३ प्रतिशत
	२) एक परिवारबाट २ वटा कखुरा बेचन ल्याएमा कर नलिने । सो माथि जतिसुकै ल्याएमा कखुरा (चल्ला बाहेक) प्रति गोटा लिने दिनेबाट बराबर पर्ने गरी रु.५।०० का दरले प्रति गोटा रु.	१०।००
	३) एक परिवारबाट २ वटा हांस बेचन ल्याएमा कर नलिने । सो भन्दा माथि जतिसुकै ल्याएमा प्रति गोटा लिने दिने दुवैबाट बराबर पर्ने गरी रु.५।०० का दरले प्रति गोटा रु.	१०।००
	४) एक परिवारबाट १ जोडी परेवा बेचन ल्याएमा कर नलिने । सो भन्दा माथि जतिसुकै ल्याएमा प्रति जोडी लिने दिनेबाट बराबर पर्ने गरी रु.	१०।००
	५) २ किलोसम्म माछा, गंगटा बिक्री गर्न ल्याउनेसंग दैनिक कर नलिने । सो भन्दा बढी माछा, गंगटा बिक्री गर्नेबाट प्रति १० किलोमा दैनिक रु.	१०।००
	६) माछा, मासु पकाई बिक्री गर्नेबाट दैनिक रु.	२०।००
	७) रांगा, खसी, सुंगुर कांचो मासु काटी बिक्री गर्ने बाट प्रति गोटा रु.	१००।००
	८) मुख ३ फिट, पछाडी ५ फिटसम्मको जग्गामा पान, बिडी, सिगरेट, फलफुल, टोपी, चुरा, धागो, पोते, कपडा, घडी मेकानिकको पसल वा यस्तै प्रकृतिको व्यापार गर्ने अस्थायी पसललाई दैनिक	२०।००
	९) मुख ३ फिट १ इन्चदेखि ८ फिटसम्म र पछाडी ६ फिटसम्मको अस्थायी पसललाई दैनिक	३०।००
	१०) मुख ८ फिट १ इन्चदेखि १४ फिटसम्म र पछाडी ७ फिटसम्मको अस्थायी पसललाई दैनिक	४०।००
	११) मुख १४ फिट १० इन्चदेखि २० फिटसम्म र पछाडी ७ फिटसम्मको अस्थायी पसललाई दैनिक	६०।००
	१२) साप्ताहिक हाट बजारमा ट्रक/ट्याक्टरमा सामान बिक्री गर्नेलाई	२००।००
	नोट: बोरा आदिमा जगेडा नराखी चिउरा, मुरी, ढाकीमा राखी बिक्री गर्नेलाई, हरियो सागपात, भकका बनाई बेच्ने, ढक्कीमा हर्दी, टाउकोमा, भारमा, ढाडमा बोकी ल्याएको दाउरामा कर नलिने	
	१२) गोरु, गाई, रांगा, भैसी, बाछा, बाछी, पाडा, पाडी, घोडा, घोडी, बछेडा, बछेडी चौपाया हाटमा खरिद बिक्री गर्ने दुवै थरीबाट रु.१००।०० मोलमा रु.१।५०, रु.१।५० का दरले जम्मा सयकडा	३।००
५३	निवेदन तथा सिफारिस दस्तुर (नियम १४२ को अनुसूचि १० को सि.नं.१९ बमोजिम रु.१०० देखि रु.५,०००)	
	क) निवेदन दस्तुर नियमानुसार लाग्ने	१०।००
	ख) नक्कल दस्तुर नियमानुसार लाग्ने	१०।००
	नक्कल दस्तुर सिफारिस	५०।००
	नक्कल दस्तुर नक्शा पास	२००।००
	ग) नागरिकता वंशजको नाताले सिफारिस दस्तुर फारम सहित	१००।००
	घ) नागरिकता अंगीकृतको सिफारिस दस्तुर फारम सहित	३००।००
	ङ) नागरिकता प्रतिलिपी दस्तुर फारम सहित	१००।००
	च) मिलापत्र दस्तुर (दुवै पक्षबाट आधा/आधा बेहोरिने गरी)	५ प्रतिशत

	छ) नाता प्रमाणित दस्तुर नेपालीमा/	२५०१००
	ज) घर कायमको सिफारिश	५००१००
	झ) सरजमीन सिफारिश दस्तुर	५००१००
	ञ) उजुरी तथा मुद्दा दस्तुर	२००१००
	ट) चालचलन, तीन पुस्ते, नाता सम्बन्ध सम्बन्धी सिफारिश नेपाली	५००१००
	ठ) विद्युत, खानेपानीको सिफारिश	२००१००
	ड) व्यवसायी वा ३ फेसको विद्युत सिफारिस	५००१००
	ढ) व्यवसाय नामसारी सिफारिश दस्तुर	२००१००
	ण) व्यवसाय लगत कट्टा सिफारिश दस्तुर	२००१००
	त) माथि बाहेकका अन्य सिफारिस	२००१००
	थ) चार किल्ला प्रमाणित सिफारिस दस्तुर	५००१००
	जग्गा नामसारी सिफारिस दस्तुर	५००१००
	त) घर बाटो नभएको सिफारिस	
	१ कट्टा सम्म बिक्री बितरण गर्ने सिफारीस	६००१००
	१ कट्टा देखी २ कट्टा सम्म बिक्री बितरण गर्ने सिफारीस	७००१००
	२ कट्टा देखी ३ कट्टा सम्म बिक्री बितरण गर्ने सिफारीस	८००१००
	३ कट्टा देखी ४ कट्टा सम्म बिक्री बितरण गर्ने सिफारीस	९,०००१००
	४ कट्टा देखी ५ कट्टा सम्म बिक्री बितरण गर्ने सिफारीस	९,५००१००
	५ कट्टा देखी ६ कट्टा सम्म बिक्री बितरण गर्ने सिफारीस	२,०००१००
	६ कट्टा देखी १२ कट्टा सम्म बिक्री बितरण गर्ने सिफारीस	२,५००१००
	१२ कट्टा देखी १ बिगाहा सम्म बिक्री बितरण गर्ने सिफारीस	३,०००१००
	१ बिगाहा देखी २ बिगाहा सम्म बिक्री बितरण गर्ने सिफारीस	३,५००१००
	२ बिगाहा देखी ३ बिगाहा सम्म बिक्री बितरण गर्ने सिफारीस	४,०००१००
	३ बिगाहा देखी माथि बिक्री बितरण गर्ने सिफारीस	५,०००१००
	घर भएको सिफारिस घरको मूल्याङ्कनको आधारमा	
	थ) संघ संस्था दर्ता सिफारिश दस्तुर	५००१००
	अंग्रेजी भाषामा सिफारिश गराउदा सिफारिश दस्तुर वापत प्रति पाना रु.५००१०० लाग्नेछ ।	
	द) मोही लगत कट्टा सिफारिश	५००१००
	क) १ कट्टासम्मको	५००१००
	ख) १ कट्टादेखि माथि प्रति कट्टा थप	५०१००
	घ) उद्योग स्थापना सिफारिश दस्तुर पुजीका आधारमा	९,५००१००
	१) ठुलो उद्योग	९,५००१००
	द्व) मझौला उद्योग	९,०००१००
	३) घरेलु उद्योग	७००१००
	न) व्यक्तिगत घटना दर्ता शुल्क	
	१) ३५ दिन भित्र दर्ता गर्न आएमा	१०१००
	द्व) ३५ दिन पछि १ बर्ष सम्म दर्ता गर्न आएमा रु १००। सो भन्दा पछि दर्ता गर्न आएमा प्रति बर्ष रु २५ का दरले थप गरी लिने ।	१५०१००
	३) व्यक्तिगत घटना प्रमाण पत्रको प्रतिलिपी	१५०१००
	त) निजी विद्यालय स्थापना सिफारिश (नियम १४२ को अनुसूचि १० को सि.नं.१९ बमोजिम रु.१०० देखि रु.५,०००)	
	क) नयाँ विद्यालय स्थापना गर्न	५,०००१००
	ख) थप कक्षा सिफारिश प्रति कक्षा रु.	२,०००१००
	ग) विद्यालय ठाउँ सारीको सिफारिश	९,०००१००
५ ४	थ) घर नक्शा पास दस्तुर	
	क) आर सि सि, आर वि सी, सिमेन्ट वा सुर्की, चुना, बर्जीको जोडाई, भुइतले पक्की घरलाई प्रति वर्ग फिट	५१००
	ख) आर सी सी, आर वि सी, सिमेन्ट वा सुर्की चुना इटाको जोडाई भुइतला माथि पहिलो तल्ला लगाएमा प्रति वर्ग फिट	६१००
	ग) आर सी सी, आर वि सी, सिमेन्ट वा सुर्की चुना इटा को जोडाई माथिल्लो तलाका लागि दोश्रो तला थपी बनाएमा प्रतिवर्ग फिट	७१००
	ग) आर सी सी, आर वि सी, सिमेन्ट वा सुर्की चुना इटा को जोडाई	८१००



	माथिल्लो तलाका लागि तेश्रो तला थपी बनाएमा प्रतिवर्ग फिट	
	ग) आर सी सी, आर वि सी, सिमेन्ट वा सुर्की चुना इटा को जोडाई माथिल्लो तलाका लागि चौथो तला थपी बनाएमा प्रतिवर्ग फिट	९१००
	ग) आर सी सी, आर वि सी, सिमेन्ट वा सुर्की चुना इटा को जोडाई माथिल्लो तलाका लागि पाचौ तला वा सो भन्दा माथि थपी बनाएमा प्रतिवर्ग फिट	१०१००
	घ) इटा, ढुंगा, सिमेन्ट जोडाई भएको टिनको छाना भएको घरको प्रति वर्ग फिट	४१००
	ड) दिवाल सेन्टर बेरा, छत कर्कटपाता भएको वा ए.सी सिटको छाना भएको घरलाई प्रति वर्ग फिट	२१००
	च) दिवाल काठको, छत कर्कटपाता भएको र अन्य सबैलाई (तर फुसको छाना, फुसको बेरा भएकोलाई घर नक्शा पास दस्तुर नलिने) प्रति वर्ग फिट	२१००
	छ) बाउण्डी वाल पक्कीलाई प्रति रनिंग फिट	६१००
	ज) अण्डर ग्राउण्ड घर निर्माण गरेमा प्रति वर्ग फिट	४१००
	नोट : नक्शा पास गर्नु पर्ने नियम पछि नक्शा पास नगरी घर बनाएमा नियमानुसारको राजश्व बराबरको दस्तुर लिई नियमित गरिनेछ ।	
	ज) नक्शा पास निवेदन फारम दस्तुर	५००१००
	झ) निर्माण सम्पन्न प्रमाण पत्र	५००१००
	ञ) नामसारी प्रति घर RCC	१,०००१००
	ट) नामसारी प्रति घर टिनको छाना पक्क दिवाल	५००१००
	ठ) नामसारी प्रति घर अन्य घर	२५०१००
	ड) स्थलगत सरजमिन अमिन रेखाड.कन	५००१००
	ढ) भवनको स्थलगत निरिक्षण दस्तुर प्राविधिक ले आउट	५००१००
	ण) भवनको स्थलगत निरिक्षण दस्तुर प्राविधिक ले आउट (१००० स्वा. फि. भन्दा माथि)	८००१००
	त) मिति २०७९ पौष १ गते भन्दा अगाडी निर्माण गरिएका घरहरूको नक्सा अभिलेखिकरण वापत लिने दस्तुर (आर.सि.सि.) प्रति वर्ग फिट	४१००
	थ) मिति २०७९ पौष १ गते भन्दा अगाडी निर्माण गरिएका घरहरूको नक्सा अभिलेखिकरण वापत लिने दस्तुर (टिनको छाना, इटाको बेरा) प्रति वर्ग फिट	३१००
५	सम्पति मूल्यांकन दस्तुर (नियम १४८ को अनुसूचि २० प्रति हजार बढीमा रु.१/०० का दरले)	
	क) न.पा.इलाका भित्रको घर जग्गाको सम्पति मुल्याड.कन गर्दा रु ५० लाख सम्मको	३,०००१००
	ख) न.पा.इलाका भित्रको घर जग्गाको सम्पति मुल्याड.कन गर्दा रु ५० लाख देखी रु १ करोड सम्मको	५,०००१००
	ग) न.पा.इलाका भित्रको घर जग्गाको सम्पति मुल्याड.कन गर्दा रु १ करोड देखी रु २ करोड सम्मको	१०,०००१००
	घ) न.पा.इलाका भित्रको घर जग्गाको सम्पति मुल्याड.कन गर्दा रु २ करोड देखी रु ३ करोड सम्मको	१५,०००१००
	ड.) न.पा.इलाका भित्रको घर जग्गाको सम्पति मुल्याड.कन गर्दा रु ३ करोड देखी माथि भएमा	२०,०००१००
	ज) एकीकृत सम्पति कर लागु भए पश्चात घर जग्गाको सम्पति मूल्यांकन गर्नु परेमा एकीकृत सम्पति करको मूल्यांकन अनुसार हुनेछ ।	
५६	सेवा शुल्क दस्तुर (नियम १४२ को अनुसूचि १० को सि.नं.१९ बमोजिम रु.१०० देखि रु.५,०००)	
	न.पा.शौचालय तर्फ	
	क) दिशा पिसाब गर्ने प्रति व्यक्ति	१०१००
	ख) पिसाब गर्ने प्रति व्यक्ति	५१००
५९	पार्किंग शुल्क (नियम १४७ को अनुसूचि १९ बमोजिम)	
	क) बस, ट्रक, मिनी बस, ट्रयाक्टरलाई	३०१००
	ख) कार, जीप, भेनलाई	२०१००
	ग) मोटरसाइकल	१०१००
	घ) साइकल	२१००

	नोट: उपरोक्त सवारी साधनहरू ३ घण्टाका लागि मात्र पार्किंग गर्न सकिनेछ। त्यसपछि प्रति ३ घण्टाको ५० प्रतिशत थप शुल्क लाग्नेछ।	
६०	सवारी कर तर्फ (नियम १४३ को अनुसूचि १० को सि.नं.११ बमोजिम)	
	१) सवारी दर्ता दस्तुर	२००१००
	२) सवारी नवीकरण तथा नामसारी	१५०१००
	३) नगरपालिका क्षेत्र भित्र दर्ता भएका निम्न सवारीहरूमा निम्नानुसारको वार्षिक कर लिने	
	क) बस, ट्रक, लहरी	३,०००१००
	ख) जीप, कार, मिनी बस (भाडा)	१,०००१००
	ग) टेम्पो	३००१००
	घ) ट्रेक्टर, पावर टिलर	२,०००१००
	ड) कार, टेम्पो, मिनी बस (निजी)	५००१००
	च) ठेला गाडी तथा रिक्शा	२५१००
	छ) रांगा गाडी	३५१००
	ज) गोरु गाडी	२५१००
	झ) रिक्शा भेन (बोर्डिंग स्कुल)	७५१००
	ञ) सामान बोक्ने रिक्शा भेन	३५१००
	ट) पावर टेलर	२००१००
	४) वार्षिक सवारी कर तिरेका बाहेक बाहिरबाट आउने निम्न सवारीहरूमा निम्नानुसारको पटके सवारी कर लिने	
	क) कन्टेनर	१००१००
	ख) ट्रिपर	५०१००
	ग) रात्री बस	२०१००
	घ) बस, ट्रक, लहरी	२०१००
	ड) मिनी बस	१५१००
	च) ट्रेक्टर	२०१००
	छ) जीप, कार, टेम्पो	१५१००
	ज) गोरु गाडी	२१००
	झ) रांगा गाडी	२१००
	ञ) रिक्शा भेन (सामान बोक्ने)	५१००
	ट) घोडा गाडी	५१००
	ठ) गिटी, डुंगा, बालुवा, बोल्डर, पराल, माटो लिई आउने प्रति ट्रकलाई (पटके सवारी कर छुट्टै लिने)	२०१००
	ड) गिटी, डुंगा, बालुवा, बोल्डर, पराल, माटो लिई आउने प्रति ट्रयाक्टरलाई (पटके सवारी कर छुट्टै लिने)	१५१००
	ण) विदेशी दर्ता नम्बर भएका सवारी साधनहरूमा माथि उल्लेखित दरको	
	५) नवनिर्मित बसपार्कमा लिन पाउने पार्किंग शुल्क	
	क) बस, ट्रक, लहरीलाई पार्किंग शुल्क वापत रु.१०१०० तथा दैनिक सवारी कर वापत रु.२०१०० गरी प्रति दिन जम्मा	३०१००
	ग) सो भन्दा लामो दुरी चल्ने (रात्री तथा दिवा) बसहरूलाई पार्किंग तथा पटके सवारी कर (दैनिक)	७०१००
	घ) विदेशी दर्ता नम्बर भएका सवारी साधनहरूमा माथि उल्लेखित दरको दोब्बर	
	नोट : (संघ संस्थासंग सम्बन्धित रहेको रिक्शा भेनमा कर नलिने)	
६१	रिक्सा दर्ता, नवीकरण तथा चालक प्रमाणपत्र तर्फ (नियम १४३ को अनुसूचि ११ को सि.नं.३ बमोजिम)	
	क) बैट्टि, सोलारवाट चल्ने नयाँ रिक्सा, ठेला, भेन दर्ता	२,५००१००
	ख) नयाँ रिक्सा, ठेला, भेन दर्ता	५०१००
	ग) रिक्सा, ठेला, भेन नवीकरण	५०१००
	घ) रिक्सा, ठेला, भेन बुक र फारम दस्तुर रु.५१०० समेत	५०१००
	ड) रिक्सा चालक अनुमती पत्र बुक सहित	५०१००
	च) रिक्सा चालक अनुमति पत्र नवीकरण	३०१००
	छ) भाटे रिक्सा नामसारी दस्तुर	५०१००
	नोट : भारतीय सवारीहरू उर्लाबारी नगर क्षेत्रमा प्रवेश गरेमा प्रति दिन १००१०० का दरले जरिवाना लिइनेछ।	

६२	१) विद्युत लाइनतर्फ	
	क) केन्द्रीय विद्युत प्रशारण लाइनको प्रति खम्बा रु.	५,०००।००
	ख) प्रति ट्रान्सफर रु.	३,०००।००
	ग) साधारण खम्बा रु.	१,५००।००
	घ) सबै किसिमका तारको प्रति मिटर रु.	१।००
	२) खानेपानी संस्थान/ उपभोक्ता समितितर्फ	
	क) पाइप विछ्याएको प्रति मिटर रु.	१।००
	३) नेपाल टेलिकमतर्फ :	
	क) भूमिगत केबल मेनहोलको रु.	५,०००।००
	ख) टेलिफोन क्याबिनेट प्रति रु.	२,०००।००
	ग) केबल तार प्रति मिटर रु.	१।००
	घ) केबल तार तानेको प्रति खम्बा रु.	५००।००
६४	सर सफाई शुल्क	
	सरसफाई सेवा शुल्क सम्बन्धमा हाल नगरपालिकाले फोहोर व्यवस्थापन सम्बन्धी सूचना प्रकाशन गरि प्रक्रिया अगाडि बढाएकोले सो बाट प्राप्त दररेट र राजश्व परामर्श समितिको प्रस्ताव अनुसार निर्धारण गरिने छ ।	
	७) पारिवारिक लगत कार्डको दस्तुर नया	१००।००
	पारिवारिक लगत कार्डको प्रतिलिपी दस्तुर	१००।००
	पारिवारिक लगत कार्डको नविकरण दस्तुर	२५।००
	व्यवसाय प्रमाण पत्रको कार्डको दस्तुर	१००।००
	नोट : वार्षिक करहरूमा अघिल्लो आर्थिक वर्षका लागि १० प्रतिशत जरिवाना तथा सोदेखि माथिका वर्षहरूका लागि प्रति वर्ष ५ प्रतिशतका दरले थप जरिवाना सहित ५० प्रतिशत सम्म असुल उपर गरिनेछ ।	

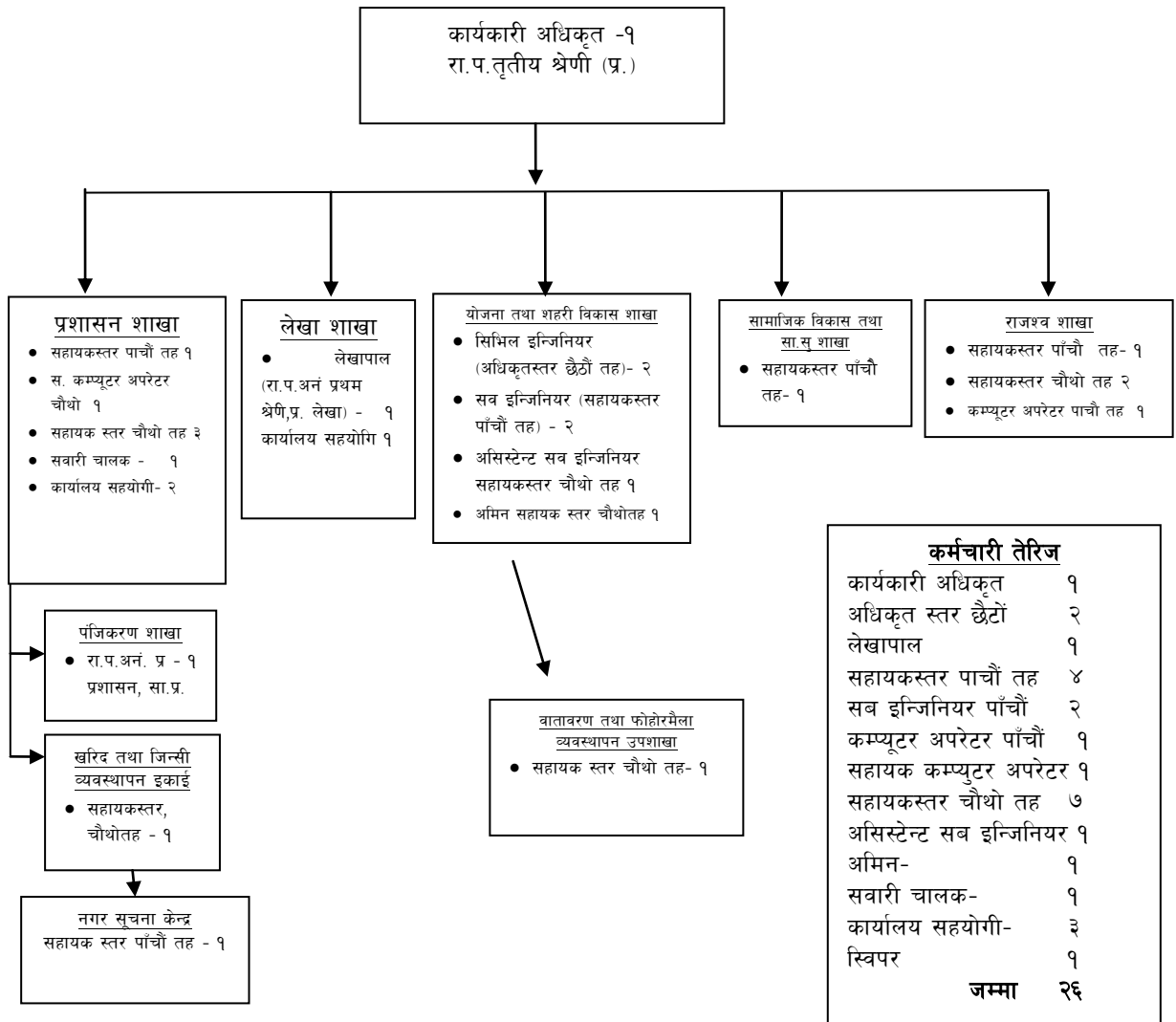
## निर्णय नं. २३

मिति २०७३ भाद्र ३१ गते बसेको विशेष नगर परिषद्बाट संशोधित भएको नगरपालिकाको दरबन्दीलाई मिति २०७२/०९/२९ गते बसेको नगरपालिका बोर्ड बैठकबाट पेश भए अनुसार एवं संघीय मामिला तथा स्थानीय विकास मन्त्रालयको मिति २०७१/०६/०२ च.नं. ११४१ को पत्रबाट यस नगरपालिकाको लागि स्वीकृत भई पुनः मिति २०७३/०४/२१ गतेको बोर्ड बैठकबाट संशोधन गरि पेश भएकोले सो लाई स्वीकृत गर्ने निर्णय गरियो ।

क्र.सं.	पद	तह/श्रेणी	मन्त्रालयबाट स्वीकृत दरबन्दी संख्या	हाल कार्यरत दरबन्दी संख्या	संसोधित स्वीकृत दरबन्दी (अब कायम हुने)
१	कार्यकारी अधिकृत	रा.प्र.तृतीय	१	१	१
१	प्रशासकिय अधिकृत	अधिकृत स्तर छैठौं	१	०	०
२	इन्जिनियर (सिभिल) (जनरल)	अधिकृत स्तर छैठौं	१	१ स्थायी १ करार	२
२	इन्जिनियर (आर्किटेक)	अधिकृत स्तर छैठौं	१	०	०
३	नायब सुब्बा	सहायक स्तर पाँचौं	५	१	४
४	सब. इन्जिनियर	सहायक स्तर पाँचौं	२	१ स्थायी १ करार	२
५	लेखापाल	सहायक स्तर पाँचौं	१	१	१
६	खरिदार	सहायक स्तर चौथो	७	६	७
७	कम्प्युटर अपरेटर	सहायक स्तर पाँचौं	१	१	१
८	सहायक कम्प्युटर अपरेटर	सहायक स्तर चौथो	०	१ करार	१
९	अमिन	सहायक स्तर चौथो	१	१	१

क्र.सं.	पद	तह/श्रेणी	मन्त्रालयबाट स्वीकृत दरबन्दी संख्या	हाल कार्यरत दरबन्दी संख्या	संसोधित स्वीकृत दरबन्दी (अब कायम हुने)
१०	असिस्टेन्ट सब इन्जिनियर	सहायक स्तर चौथो	०	१	१
११	कार्यालय सहयोगी	सहायक स्तर पाँचौ	१	१	१
१२	कार्यालय सहयोगी	सहायक स्तर प्रथम	३	२ (१ हाल सेवा करार)	२
१३	सवारी चालक	सहायक स्तर प्रथम	१	१ हाल सेवा करार	१
१४	स्विपर	सहायक स्तर प्रथम (का.स)	०	१	१
<b>कुल जम्मा</b>			<b>२६</b>	<b>२२</b>	<b>२६</b>

## उर्लाबारी नगरपालिकाको स्वीकृत संगठन स्वरूप



### निर्णय नं. २४

यस उर्लाबारी नगरपालिकाका पदपूर्ति समितिका अध्यक्ष श्री बुद्धिप्रसाद राईले पेश गर्नुभएको प्रतिवेदनलाई अनुमोदन गर्ने निर्णय गरियो ।

## निर्णय नं २५

एकीकृत योजना तर्जुमा समिति र नगरपालिका बोर्ड बैठकमा गत आ.व. २०७२/७३ को अन्तिम लेखा परिक्षण प्रतिवेदनमा छलफल भई प्राप्त सुभावहरूलाई कार्यान्वयन गर्नका लागि नगरपालिका कार्यालयलाई निर्देशन दिने निर्णय गरियो ।

## निर्णय नं. २६

नगरपालिका क्षेत्रभित्र सञ्चालित आयोजनाहरूको स्थानीय निकाय स्रोत परिचालन तथा व्यवस्थापन कार्यविधि २०६९ को दफा ३५ अनुसार गठन भएको जाँच पास तथा फरफारक समितिले पेश गरेअनुसार गत आ.व. २०७२/७३ मा सञ्चालन भएका आयोजनाको जाँचपास तथा फरफारक गरियो साथै नगरपालिका कार्यालयबाट गत आ.व. मा सञ्चालित योजनाको लागि निर्माण गरिएका उपभोक्ता समिति विघटन गर्ने निर्णयलाई सदर गरियो ।

## निर्णय नं २७

यस नगरपालिकामा करार सेवामा कार्यरत कर्मचारीहरूलाई स्थायी पदपुर्ति नभई नजेल कार्यालयको आवश्यकता र निजको कार्यसम्पादन मुल्याङ्कनको आधारमा नियमानुसार करार सेवालाई निरन्तरता दिने निर्णय गरियो ।

## निर्णय नं. २८

यस नगरपालिकाको बोर्ड बैठकबाट मिति २०७२ पौष मसान्त देखि हाल सम्म भएका निर्णयहरू अनुमोदन साथै स्वीकृत गर्ने निर्णय गरियो ।

## निर्णय नं. २९

नगरपालिकाले गत आ.व.मा सम्पादन गरेको कामको सम्बन्धमा सम्पन्न सामाजिक परिक्षण प्रतिवेदन अनुमोदन गरियो ।

## निर्णय नं ३०

नगरपालिका कार्यालयबाट पेश भएको आ.व. २०७४/७५ को वार्षिक खरिद योजना स्वीकृत गर्ने निर्णय गरियो ।

## निर्णय नं. ३१

सहभागितामूलक योजना पद्धतिबाट छनोट भएर आएका प्राथमिकताकमा परी एकीकृत योजना तर्जुमा समितिमा पेश भएका तर नगरपालिकाको स्रोतको अभावले गर्दा वार्षिक नगर विकास योजनामा समावेश हुन नसकेका देहायका योजनाहरू प्राथमिकताको आधारमा सम्बन्धित निकायमा सिफारिस गर्ने निर्णय गरियो साथै नगरपालिकाले आगामी दिनमा योजना छनौट गर्दा उल्लेखित योजनाहरूलाई उच्च प्राथमिकता दिइने निर्णय गरियो ।

### बडा नं. १

क्र.स	विवरण	माग गरेको निकाय	रकम रु.	कैफियत
१.	डेन सहित सडक कालोपत्रे (लोकनाथ पोखेल देखि स्कूलडाँडा सम्म) द.नं.२०, ५१	नगरपालिका	५,०००,०००।००	
२.	बाटो कालोपत्रे सिर्जना चोक, छाताचोक २ नं. सिमाना सम्म, आइतबारे सडक निर्माण विस्तार द.नं. ३९ र ३१	नगरपालिका	१०,०००,०००।००	
३.	५ थान पोल तार (विद्युत विस्तार) बानडाँडा द.नं.४०	नगरपालिका	१२०,०००।००	
४.	कम्पाउण्ड वाल निर्माण (सिर्जना नि.मा.वि) द.नं. २८	नगरपालिका	३५०,०००।००	
५.	हाइवे उत्तर पट्टि ढल निकास, स्कूलडाँडा पश्चिम बक्राहा खोला सम्म द.नं. ३२ र ४२	नगरपालिका	१,०००,०००।००	
६.	नेवारी संस्कृति उत्थान द.नं. ३८	नगरपालिका	२००,०००।००	

७.	आर्दश मार्ग कल्भर्ट मर्मत सम्भार द.नं.३४	नगरपालिका	१५०,०००।००	
----	---	-----------	------------	--

**जिल्ला स्तरीय/केन्द्र स्तरीय/अन्य निकाय योजना :**

वडा नं. १

क्र.स	विवरण	माग गरेको निकाय	रकम रु.	कैफियत
१.	सडक ड्रेन कालोपत्रे सिदार्थमार्ग द.नं. २२	निर्वाचन क्षेत्र विकास कोष	५,०००,०००।००	
२.	सडक कालोपत्रे गर्ने स्कुलडाँडा शान्तिमार्ग द.नं. २९	केन्द्र	३,६००,०००।००	
३.	सप्तकोशी मार्ग निर्माण कालोपत्रे योजना द.नं. १	जि.वि.स	४,८००,०००।००	
४.	सडक निर्माण पूर्वाधार सहित कालोपत्रे द.नं. ३६	न.पा, जि.वि.स. र केन्द्र	८,०००,०००।००	
५.	बाटो ग्राभेल पुरानो मंगलबारे मधुमल्ला जाने बाटो उत्तर द.नं.५०	जि.वि.स	४००,०००।००	
६.	सामुदायिक भवन निर्माण खोर्सानीवारी सनातन धर्म सेवा समिति द.नं. ३०	जि.वि.स	५००,०००।००	
७.	स्वर्णीम सृजना जोड्ने मार्ग ड्रेन सहित कालो पत्रे द.नं.३३	जि.वि.स	५,५००,०००।००	
८.	हुलाक, विशालटोल (सिर्जना मार्ग) सडक सुधार सहित कालोपत्रे द. नं. १५	केन्द्र	७,०००,०००।००	
९.	शिवालय मार्ग ड्रेन निर्माण द.नं. ९	जि.वि.स	३,५००,०००।००	

**नगरस्तरीय योजना :**

वडा नं. २

क्र.स	विवरण	माग गरेको निकाय	रकम रु.	कैफियत
१.	ड्रेन सहित कालो पत्रे कृषि मार्ग	नगरपालिका	२,५००,०००।००	
२.	उद्योग वाणिज्य संघ पछाडी	नगरपालिका	२,५००,०००।००	
३.	योग प्रशिक्षण हल, पुस्तकालय हलको लागि	नगरपालिका	१,०००,०००।००	
४.	भुम्रामा कल्भर्ट निर्माण	नगरपालिका	२,०००,०००।००	
५.	डि.वी मार्ग सडक कालोपत्रे	नगरपालिका	२,०००,०००।००	
६.	सडक निर्माण, श्रृजना टोल	नगरपालिका	१,३००,०००।००	
७.	बाटो ग्राभेल, जनपथ टोल पश्चिम	नगरपालिका	२५०,०००।००	
८.	मौरी घर गोला र उपकरण सम्बन्धी तालिम संचालन	नगरपालिका	१००,०००।००	

**जिल्ला स्तरीय/केन्द्र स्तरीय/अन्य निकाय योजना :**

वडा नं. २

क्र.स	विवरण	माग गरेको निकाय	रकम रु.	कैफियत
१.	शाक्य बौद्ध समाज सेवाको लागि १ महिने बुद्ध शिक्षा प्रशिक्षण कार्यक्रम	शिक्षा मन्त्रालय/अन्य निकाय	१,०००,०००।००	
२.	उर्लावारी चौकबाट हाट खोला सम्म सडकमा वृक्षारोपण तथा ड्रेन निर्माण	सांसद कोष/केन्द्र	२,०००,०००।००	
३.	ब्युटिपार्लर तालिम	सांसद कोष/केन्द्र	५००,०००।००	
४.	अधुरो गुम्बा भवन निर्माण	जि.वि.स./केन्द्र	३,०७६,९७७।८५	
५.	सडक कालोपत्रे श्रृजना टोल	सांसद कोष/जि.वि.स.	१,३००,०००।००	

६.	ढल सहित सडक ग्राभेल, तरुण चौक भुम्रा	जि.वि.स./केन्द्र	२,५००,०००।००	
७.	च्याउ खेती तालिम संचालन	सांसद कोष	५००,०००।००	
८.	सडक तथा ड्रेन निर्माण, डि.वी. मार्ग	जि.वि.स./केन्द्र	२,०००,०००।००	
९.	धिमाल संग्रहालयको सामान खरिद	संस्कृति, पर्यटन तथा नागरीक उडड्यान मन्त्रालय/सांसद कोष	७००,०००।००	
१०.	जनजातिको संस्कृति संरक्षणको लागि	संस्कृति, पर्यटन तथा नागरीक उडड्यान मन्त्रालय	१,५००,०००।००	
११.	भुम्रा बस्तीमा कल्भर्ट निर्माण	केन्द्र	२,०००,०००।००	
१२.	उ.वा. संघ पछाडीको सडक कालोपत्रे	जि.वि.स./केन्द्र	२,५००,०००।००	
१३.	कृषि मार्ग सडक कालोपत्रे तथा ड्रेन निर्माण	जि.वि.स./केन्द्र	२,५००,०००।००	
१४.	योग प्रशिक्षण हल, पुस्तकालय हलको लागि	जि.वि.स./केन्द्र	१,०००,०००।००	
१५.	आमा मिलन केन्द्रको अधुरो भवन निर्माण	जि.वि.स./केन्द्र	५००,०००।००	
१६.	महिला सिपमूलक तालिम कार्यक्रम संचालन	राष्ट्रपती कोष	५००,०००।००	
१७.	गुम्बाको धार्मिक विद्यालयको कोठा थप गर्ने योजना	जि.वि.स.	४५०,०००।००	
१८.	कालि प्रसाद मार्ग सडक कालोपत्रे	केन्द्र/सांसद कोष	५,०००,०००।००	
१९.	नेवार समाज संग्रहालय सामान खरिद तथा व्यवस्थापन	संस्कृति, पर्यटन तथा नागरीक उडड्यान मन्त्रालय/सांसद कोष	१,५००,०००।००	
२०.	किरात राई समाजको संस्कृति संरक्षण तथा प्रवर्द्धन	संस्कृति, पर्यटन तथा नागरीक उडड्यान मन्त्रालय	५००,०००।००	

**नगरस्तरीय योजना :**

बडा नं. ३

क्र.स	विवरण	माग गरेको निकाय	रकम रु.	कैफियत
१.	आत्मानन्द मार्ग, सिनेमाहल मार्ग राजमार्ग उत्तर सिनेमा हल मार्ग सडक कालोपत्रे	नगरपालिका	५,०००,०००।००	
२.	तरुण चौक पूर्व जाने खानेपानी मार्गसम्म जोडिने बाटो कालोपत्रे तथा ड्रेन निर्माण	नगरपालिका	४,५००,०००।००	
३.	जनपथ चौक ड्रेन निर्माण	नगरपालिका	५००,०००।००	
४.	पाईपपाइन विस्तार, उर्लाबारी खा. तथा स. उ. समिति	नगरपालिका	३,५००,०००।००	
५.	राधिका मा.वि. उत्तर पूर्व तर्फ प्रगति मार्ग सडक कालोपत्रे तथा ड्रेन निर्माण	नगरपालिका	२,४००,०००।००	

**नगरस्तरीय योजना :**

बडा नं. ४

क्र.स	विवरण	माग गरेको निकाय	रकम रु.	कैफियत
-------	-------	-----------------	---------	--------

१.	ड्रेन तथा कालोपत्रे सडक निर्माण नवदुर्गा मार्ग	नगरपालिका	२,४७४,५५०।००	
२.	ड्रेन निर्माण सप्तरङ्गी टोल	नगरपालिका	१,०००,०००।००	
३.	सडक ग्राभेल तथा ढल निकास पुतली मार्ग	नगरपालिका	१७८,०००।००	
४.	ड्रेन सहित ग्राभेल वरगाटी उत्तर उद्योग मार्ग	नगरपालिका	१,०००,०००।००	
५.	भवन निर्माण नारी सृजना साबोस	नगरपालिका	५००,०००।००	
६.	ड्रेन सहित ग्राभेल पंचेश्वर मार्ग	नगरपालिका	१,५००,०००।००	
७.	कम्पाउण्ड बाल निर्माण	नगरपालिका	२००,०००।००	
८.	कर्ल्भट निर्माण लालिगुरास मार्ग	नगरपालिका	१६०,०००।००	
९.	ड्रेन निर्माण लालिगुरास मार्ग	नगरपालिका	२,०००,०००।००	
१०.	विद्युत पोल नमुना टोल देखी दुर्गा मन्दिर सम्म	नगरपालिका	१२५,०००।००	
११.	सडक मर्मत प्रगति टोल	नगरपालिका	४,०००,०००।००	
१२.	बाटो ग्राभेल सहित ड्रेन निर्माण पञ्चेश्वर साकोस	नगरपालिका	६००,०००।००	
१३.	भवन निर्माण जिवन बचाउ उपचार समूह	नगरपालिका	१,०००,०००।००	
१४.	ड्रेन निर्माण मचिन्द्र चोक	नगरपालिका	९९०,०००।००	
१५.	फुलवारी मार्ग ड्रेन निर्माण	नगरपालिका	५००,०००।००	
१६.	मर्मत संभार स्वयम्भु चैत्य विहार	नगरपालिका	५००,०००।००	
१७.	नवशान्ती मार्ग ग्राभेल गणेश मन्दिर टोल	नगरपालिका	६००,०००।००	
१८.	खाद्यान्न खरिद परियोजना नमुना बाल गृह	नगरपालिका	३००,०००।	
१९.	भद्रमारी मार्ग ड्रेन निर्माण	नगरपालिका	९,२३०,६७८।१८	

**जिल्ला स्तरीय/केन्द्र स्तरीय/अन्य निकाय योजना :**

वडा नं. ४

क्र.स	विवरण	माग गरेको निकाय	रकम रु.	कैफियत
१.	बाटो आर.सी.सी ढलाई गर्ने प्रगतिमार्ग	नगरपालिका र मन्त्रालय	५,०००,०००।००	
२.	खाद्यान्न खरिद परियोजना नमुना बाल गृह	महिला बालबालिका मन्त्रालय	३००,०००।००	
३.	बाल होस्टल निर्माण परियोजना	भौतिक मन्त्रालय	७०००,०००।००	
४.	भवन निर्माण जिवन बचाउ उपचार गृह	शहरी विकास मन्त्रालय	९,६८०,०००।००	
५.	पशुपालन कार्यक्रम	जिल्ला पशुस्वास्थ्य केन्द्र	२९२,५००।००	
६.	बाल वाचनालय निर्माण	जि.वि.स	६००,०००।००	
७.	भ्याल ढोका निर्माण परियोजना	जि.वन कार्यालय आपूर्ति समिति	२५० क्यू फिट काठ	
८.	खाद्यान्न खरिद	जि.व.स	३००,०००।००	
९.	भवन निर्माण	जि.वि.स	२,०००,०००।००	
१०.	४ कोठे भवन निर्माण राधिका मा.वि.	जि.वि.स	४,०००,०००।००	

**नगरस्तरीय योजना :**



वडा नं. ५

क्र.स	विवरण	माग गरेको निकाय	रकम रु.	कैफियत
१.	बक्राहा पैनी सिँचाई गर्न तटबन्धन	नगरपालिका	२००,०००।००	
२.	उपेन्द्र मार्ग भानुटोल बाटो ड्रेन निर्माण	नगरपालिका	२००,०००।००	
३.	भानुमार्ग सिसौली ड्रेन निर्माण	नगरपालिका	३,९००,०००।००	
४.	भानुमार्ग पुर्व शाखा बाटो निर्माण	नगरपालिका	६००,०००।००	
५.	बाटो कालोपत्रे नगरपालिका मार्ग	नगरपालिका	५,०००,०००।००	
६.	बाटो ग्राभेल तथा ढल निर्माण, प्रगती विकास मार्ग	नगरपालिका	१६०,०००।००	
७.	सडक ड्रेन निर्माण तथा विद्युत तार विस्तार, परिवर्तन टोल	नगरपालिका	१,५००,०००।००	

नगरस्तरीय योजना :

वडा नं. ६

क्र.स	विवरण	माग गरेको निकाय	रकम रु.	कैफियत
१.	सहकारी शान्ती मार्ग बाटो कालोपत्रे	नगरपालिका	२५००००।००	
२.	त्रिवेणी मार्ग सडक कालोपत्रे	नगरपालिका	२५००००।००	
३.	मिक्लाजुङ्ग पर्यटन मार्ग ड्रेन निर्माण	नगरपालिका	५०००००।००	
४.	सुकेहोली खोला तटबन्धन निर्माण	नगरपालिका	५०००००।००	
५.	प्रगति टोल बाटो कालोपत्रे	नगरपालिका	१७५०००।००	
६.	जनजागृति टोल बाटो ग्राभेल तथा ड्रेन निर्माण	नगरपालिका	४५००००।००	
७.	नमुना मार्ग सडक कालोपत्रे	नगरपालिका	९५००००।००	
८.	कृषि तथा पशुबजार कार्यालय भवन र कृषि टहरा निर्माण	नगरपालिका	२०००००।००	
९.	सोल्टी खोला तटबन्धन निर्माण	नगरपालिका	१५००००।००	
१०.	विद्युत पोल र तार विस्तार, चन्दने	नगरपालिका	१०००००।००	
११.	सालबारी एकता क्लबको शैचालय निर्माण	नगरपालिका	२५००००।००	
१२.	दुर्गा मन्दिरको घेराबारा	नगरपालिका	२५००००।००	
१३.	सुकेहोलीमा कल्भर्ट निर्माण	नगरपालिका	१०००००।००	
१४.	हुलाकी मार्ग ड्रेन सहित कालो पत्रे	नगरपालिका	१००००००।००	
१५.	नवज्योती कृषक समूह तरकारी खेती आयोजना	नगरपालिका	१२५०००।००	
१६.	शनिश्चरे बजार व्यवस्थापन	नगरपालिका	५०००००।००	
१७.	डाडागाउ टोल बस्ती विद्युत तार विस्तार	नगरपालिका	१५००००।००	
१८.	रामनगर चौकबाट दक्षिण जाने बाटो कालोपत्रे	नगरपालिका	५०००००।००	
१९.	मंगलबारे बस स्टेण्ड टोल बाटो ग्राभेल	नगरपालिका	५०००००।००	
२०.	पशुमार्ग ड्रेन निर्माण तथा बाटो ग्राभेल	नगरपालिका	५०००००।००	
२१.	दुर्गा टोलबासी ना.स.के को शैचालय निर्माण	नगरपालिका	३०००००।००	
२२.	रामनगर मार्ग बाटो कालोपत्रे तथा ड्रेन निर्माण	नगरपालिका	२०००००।००	
२३.	दुर्गा टोल बाटो ग्राभेल तथा पोल	नगरपालिका	२०००००।००	

	विस्तार			
२४.	कल्भर्ट निर्माण, हिमाली मार्ग	नगरपालिका	४००००१००	
२५.	शितल मार्ग ड्रेन निर्माण	नगरपालिका	१३०००००१००	
२६.	दुर्गा मा.वि. मा घेराबारा	नगरपालिका	३०००००१००	
२७.	भट्टा टोल विजुली तार	नगरपालिका	१०००००१००	
२८.	दुर्गा टोल बस्ती होमपाईप खरिद	नगरपालिका	८००००१००	
२९.	विद्युत पोल तथा तार विस्तार, लक्ष्मण मार्ग	नगरपालिका	६०,०००१००	
३०.	बाटो ग्राभेल थापा चौक पश्चिम	नगरपालिका	७०,०००१००	
३१.	पाथिभरा मार्ग बाटो तथा ड्रेन निर्माण	नगरपालिका	२४०००००१००	
३२.	बाटो ग्राभेल परिवर्तन मार्ग	नगरपालिका	१५०००००१००	
३३.	महाराज थान बाटो निर्माण	नगरपालिका	१००००००१००	
३४.	नयाबस्तीमा विजुलीको तार विस्तार	नगरपालिका	१००००००१००	
३५.	दुर्गा चौकमा होमपाईप खरिद	नगरपालिका	८००००१००	

**जिल्ला स्तरीय/केन्द्र स्तरीय/अन्य निकाय योजना :**

वडा नं. ६

क्र.स	विवरण	माग गरेको निकाय	रकम रु.	कैफियत
१.	तेली खोला पक्की पूल निर्माण	केन्द्र	२०००००००१००	
२.	सुनपकुवा सडक कालोपत्रे तथा स्तरोन्नती	केन्द्र	२५००००००१००	
३.	मिक्लाजोङ्ग पर्यटन मार्ग सडक कालोपत्रे	केन्द्र	७०००००१००	
४.	शुलभ शैचालय निर्माण, दुर्गा मन्दिर	जि.वि.स.	५०००००१००	
५.	हस्तकला सामाग्री प्रदर्शन मेला आयोजना	जि.वि.स./केन्द्र	२५०००००१००	
६.	सामुदायिक भवन निर्माण, दुर्गा मन्दिर	केन्द्र	१००००००१००	
७.	सोल्टी खोलादेखी सुनभोडा खोला सम्म खाल्डो पुन्याई तथा ड्रेन निर्माण	केन्द्र/कृषि वि. नि.	४२०००००१००	
८.	आधुनिक मौरी पालन	केन्द्र/सम्बन्धीत निकाय	५०००००१००	
९.	दालमोठ, भुजिया, पापड तालिम	जि.वि.स.	२०००००१००	
१०.	सुकेहोलीमा कल्भर्ट निर्माण	केन्द्र/सांसद विकास कोष	१००००००१००	

**नगरस्तरीय योजना :**

वडा नं. ७

क्र.स	विवरण	माग गरेको निकाय	रकम रु.	कैफियत
१.	कृषि मार्ग बाटो ग्राभेल ड्रेन सहित	नगरपालिका	५०००००१००	
२.	विजुलीको पोल खरिद, सरस्वती मा.वि. उत्तर	नगरपालिका	१०००००१००	
३.	सरस्वती मा.वि. परिसर घेराबारा	नगरपालिका	२०००००१००	
४.	तेलिखोला तटबन्धन निर्माण	नगरपालिका	१५००००१००	
५.	सोल्टी खोला तटबन्धन निर्माण	नगरपालिका	३०००००१००	
६.	बाइक तथा साईकल स्टेण्ड निर्माण, सुनपकुवा उ.मा.वि.	नगरपालिका	१३२०००१००	
७.	मा.वि. तहमा लागु औषध सम्बन्धी	नगरपालिका	९१०००१००	

	सचेतना कार्यक्रम			
८	सुनपकुवा उ.मा.वि. उत्तर पट्टीको बाटोमा ढल निकास निर्माण	नगरपालिका	४०००००१००	
९.	खेल मैदान सुधार, सुनपकुवा उ.मा.वि.	नगरपालिका	१७५०००१००	
१०	स्वीमिङ ताल, बाटो ग्राभेल र कल्भर्ट निर्माण, बेतिनी सिमसार	नगरपालिका	५०००००१००	
११	तेतिखोला पुल निर्माण वडा नं. ६ र ७ बिच	नगरपालिका	५०००००१००	
१२	देवीभोडा पैनी तथा पुल निर्माण	नगरपालिका	३०००००१००	
१३	देविभोडामा विद्युत विस्तार	नगरपालिका	८००००१००	
१४	तेली खोलाबाट रामनगर जाने बाटोमा ड्रेन निर्माण	नगरपालिका	१५०००००१००	
१५	मिल मार्ग देखि सिमसार मार्ग सम्म ड्रेन निर्माण	नगरपालिका	१२५००००१००	
१६	देविभोडामा ताजा तरकारी खेती गर्ने योजना	नगरपालिका	२०००००१००	
१७	देविभोडा कृषि फारम छेउ विद्युतीकरण योजना	नगरपालिका	१०००००१००	
१८	कल्भर्ट निर्माण तथा बाटो स्तरीकरण, देवि भोडा (क)	नगरपालिका	५०००००१००	
१९	ड्रेन निर्माण,तेलि खोला पक्की पुलबाट सु. मा.वि. हुदै पुरानो मंगलबारे बजार जाने बाटो	नगरपालिका	९०००००१००	
२०	भवन निर्माण, आदिवासी दनुवार समाज उत्थान	नगरपालिका	४५००००१००	
२१	तेलि खोला पक्की पुल निर्माण (राम नगर चौकबाट मंगलबारे हुदै सिमसार जाने बाटो)	नगरपालिका	५००००००१००	
२२	भोलुङ्गे पुल निर्माण, बेतिनी सिमसार र थापा डागी बिचमा)	नगरपालिका	४०००००१००	

**जिल्ला स्तरीय/केन्द्र स्तरीय/अन्य निकाय योजना :**

वडा नं. ७

क्र.स	विवरण	माग गरेको निकाय	रकम रु.	कैफियत
१.	तेलि खोला पुल निर्माण (थापा चौक सामलिङ्ग सडक खण्डको डुम्रे देविभोडा बिचको तेलिखोला)	केन्द्र	१०००००००१००	
२.	पक्की पुल तेली खोला सिरुभार जाने, डुम्रे देविभोडा जोड्ने पुल निर्माण	सांसद विकास कोष	१५०००००१००	
३.	भोलुङ्गे पुल निर्माण, सोल्टी खोला, बेतिनी सिमसार र थापाडागी पशिचममा पर्ने	सांसद विकास कोष	१५०००००१००	
४.	स्वीमिङ्ग ताल, बाटो ग्राभेल, कल्भर्ट निर्माण, तालको स्तरउन्नती बेतिनी सिमसार	केन्द्र	२०००००००१००	
५.	तेलिखोला पुल निर्माण वडा नं. ६ र ७ बिचमा	केन्द्र	५००००००१००	
६.	पर्यटनमा महिला सहभागिता	जि.वि.स.	४०००००१००	

**नगरस्तरीय योजना :**

वडा नं. ८

क्र.स	विवरण	माग गरेको निकाय	रकम रु.	कैफियत
१.	जनटोलको जनपथमार्ग बाटो ग्राभेल	नगरपालिका	१०००००१००	
२.	जनटोलको होमपाईप निर्माण	नगरपालिका	१५००००१००	
३.	सुनभोडा मा.वि मा घेराबारा निर्माण	नगरपालिका	२५००००१००	
४.	सुनभोडा पहिलो पुरानो बाध पैनी मर्मत तथा सम्भार	नगरपालिका	४०००००१००	
५.	गाउखर्क मार्ग सडक स्तरीकरण र नाला सफाई	नगरपालिका	१००००००१००	
६.	पक्की ड्रेन निर्माण, धन ब.-कृष्ण मार्ग	नगरपालिका	४०००००१००	
७.	साकेला थान घेराबारा र मन्दिर निर्माण	नगरपालिका	१०००००१००	
८.	सिदार्थ बौद्ध गुम्बा भवन निर्माण	नगरपालिका	१२५०००१००	
९.	शौचालय निर्माण, उर्नी समूह महाराज थान	नगरपालिका	१०००००१००	
१०.	शान्ति टोल विद्युतिकरण	नगरपालिका	१०००००१००	
११.	दुर्गा मन्दिर भवन निर्माण, त्रिवेणी टोल	नगरपालिका	१०००००१००	
१२.	कल्भर्ट निर्माण, सुनभोडा मा.वि. उत्तर	नगरपालिका	४९००००१००	
१३.	तेली खोला तटबन्धन निर्माण	नगरपालिका	२५००००१००	
१४.	बुढा ठाकुर धिमाल समूह सभाहल निर्माण	नगरपालिका	५०००००१००	
१५.	दुर्गाकाली मन्दिर भवन निर्माण	नगरपालिका	२०००००१००	
१६.	प्राथमिक उपचार केन्द्र सुचारु गर्न आवश्यक जनशक्ती व्यवस्थापनको लागि	नगरपालिका	५०००००१००	
१७.	बिजुलीको पोल खरिद, चादनी टोल	नगरपालिका	१०००००१००	
१८.	होम पाईप खरिद, त्रिवेणी टोलमा	नगरपालिका	१०००००१००	
१९.	होम पाईप खरिद, सुनभोडा मार्ग बंगलायती टोल	नगरपालिका	१५००००१००	
२०.	सिचाईको लागि बोरिङ्ग	नगरपालिका	१०००००१००	

जिल्ला स्तरीय/केन्द्र स्तरीय/अन्य निकाय योजना :

वडा नं. ८

क्र.स	विवरण	माग गरेको निकाय	रकम रु.	कैफियत
१.	सुनभोडा बासेचौरी सिमसार व्यवस्थापन	जि.वि.स./केन्द्र	५००००००१००	
२.	भोलुङ्गे पुल निर्माण, तेलि खोला	जि.वि.स./केन्द्र	४९५००००१००	
३.	तेली खोलामा पक्की पुल (पथरी-सुनभोडा)	जि.वि.स./केन्द्र	५९०००००१००	
४.	खानेपानी टंकी निर्माण	जि.वि.स./केन्द्र	१८०००००१००	
५.	तेली खोलामा पक्की पुल (पथरी-सुनभोडा)	केन्द्र	१०००००००१००	
६.	तेलिखोलामा बाढी नियन्त्रण (सुनभोडा मा.वि. दक्षिण)	केन्द्र	१००००००१००	

नगरस्तरीय योजना :

वडा नं. ९

क्र.स	विवरण	माग गरेको निकाय	रकम रु.	कैफियत
-------	-------	-----------------	---------	--------

१.	हाम्रो चौक नया बस्तीमा होमपाईप खरिद	नगरपालिका	१०००००१००	
२.	होम पाईप खरिद, कटहरे टोल	नगरपालिका	१०००००१००	
३.	कृषिका लागि आवश्यक औजार तथा मल बिउ खरिद, हरियाली कृषि बचत समूह	नगरपालिका	१०००००१००	
४.	ढल निर्माण दोगडे सालबारी सुनभोडा सडक	नगरपालिका	४९०००००१००	
५.	लामपाते सिमसार सरसफाई आयोजना	नगरपालिका	१००००००१००	
६.	उन्नत जातका पशु खरिद तथा गोठ मर्मत, पशु तथा कृषि बचत समूह	नगरपालिका	१२०००००१००	
७.	कृषि सामाग्री खरिद, भ्रमण र गोष्ठीका लागि, बागेश्वरी कृषक समूह	नगरपालिका	१५००००१००	
८.	तिन्नी गहिरी सिचाई योजना	नगरपालिका	५००००१००	
९.	आधुनिक मौरीपालन, कटहरे टोल	नगरपालिका	१०००००१००	
१०.	पुष्प मार्ग क्षेत्र कल्भर्ट निर्माण	नगरपालिका	१००००००१००	
११.	विद्यालय कम्पाउण्ड बाल निर्माण, श्री शान्ती आधारभूत विद्यालय	नगरपालिका	२०००००१००	
१२.	कृषि मार्ग ड्रेन सहित कालो पत्रे वडा नं. ६, ९, ७ र ८	नगरपालिका	५००००००१००	
१३.	कजवे निर्माण, नमुना मार्ग हुदै महाराज थान लामपाते सिमसार जाने बाटोमा	नगरपालिका	५०००००१००	
१४.	होमपाईप खरिद	नगरपालिका	५०००००१००	

**जिल्ला स्तरीय/केन्द्र स्तरीय/अन्य निकाय योजना :**

वडा नं. ९

क्र.स	विवरण	माग गरेको निकाय	रकम रु.	कैफियत
१.	सुनभोडा खोला नियन्त्रण तटबन्धन निर्माण (वडा नं. ९ को सालबारीको पश्चिम पट्टी)	जि.वि.स.	५०००००१००	
२.	सुकेहोली कल्भर्ट निर्माण	जि.वि.स.	७०००००१००	
३.	लामपाते सिमसार सरसफाई तथा मर्मत योजना	जि.वि.स.	२००००००१००	
४.	सिचाई योजना (सुनभोडा, भुसी, नलबारी, सालबारी)	जि.वि.स.	५००००००१००	
५.	आदिवासी जनजाती संग्रहालय भवन निर्माण	संस्कृति, पर्यटन तथा नागरीक उड्ड्यान मन्त्रालय/सांसद कोष	२००००००१००	

**निर्णय नं. ३२**

उर्लाबारी नगरपालिकालाई पहिचान दिलाउन र पर्यटकीय क्षेत्रको विकास गर्ने उदेश्यले एक सभा हल बेतिनी सीमसार क्षेत्रलाई पर्यटकिय क्षेत्रको रुपमा विस्तार गर्ने र एक संग्रहालय (मूर्तिकार मञ्जुल मितेरीले एक हजार विश्व प्रसिद्ध व्यक्तिहरुको मूर्ति निःशुल्क दिने) स्थापना र विकास गर्ने प्रक्रिया अनुरूप हाल सम्म भएको कार्यलाई अनुमोदन गर्दै आगामी दिनहरुमा थप कार्य गर्न नगरपालिकाको बजेटले मात्रै नभ्याउने भएकोले केन्द्रमा बजेट माग गर्ने निर्णय गरियो ।

**निर्णय नं. ३३**

सहभागितामूलक योजना पद्धतिबाट छनौट भएर आएका प्राथमिकताकमा परी एकीकृत योजना तर्जुमा समितिमा पेश भएका तर नगरपालिकाको श्रोतको अभावले गर्दा वार्षिक नगरविकास योजनामा समावेश हुन नसकेका देहायका योजनाहरू प्राथमिकताको आधारमा आगामि दिनमा योजना छनौट गर्दा उल्लेखित योजनाहरूलाई उच्च प्राथमिकता दिइने निर्णय गरियो ।

**वडा नं. १**

क्र.स	स्थान	विवरण	कैफियत
१	खोर्सानीबारी	बिजुली पोल ४ थान	
२	गुरास मार्गमा	बिजुली पोल ४ थान	
३	मुनाल टोलमा	बिजुली पोल ३ थान	
४	शिवदुर्गा मार्गमा	बिजुली पोल २ थान	
५	क्याम्पस मार्गमा	बिजुली पोल २ थान	
६	हरिमा मार्गमा	बिजुली पोल २ थान	
७	थापा डागी पूर्व बक्राहा जाने बाटोमा	बिजुली पोल १० थान	
८	परिवर्तन टोलमा	बिजुली पोल ३ थान	
९	जानकी मार्गमा	बिजुली पोल २ थान	
१०	स्वर्णिम मार्गमा	बिजुली तार ३५० मिटर	
११	बुद्धमार्गमा	बिजुली पोल ३ थान	
१२	आदर्श टोल पुच्छरमा	बिजुली पोल ३ थान	

**वडा नं. ५**

क्र.स	स्थान	विवरण	कैफियत
१	संमृद्धि मार्ग (बेस क्याम्प टोल) मा	होमपाइप ४ फुटे ४ थान, ८ फुटे २ थान	

**निर्णय नं ३४**

यस नगरपालिकाका कर्मचारीहरूमा कार्यबोझ बढेकोले सुविधा थपको माग गरेकोमा कर्मचारीहरूलाई उत्प्रेरित गर्नको लागि मासिक रुपमा प्रतिकर्मचारी रु २५००।- (रु दुई हजार पाँच सय मात्र) २०७३ माघ १ गतेदेखि लागू हुने गरी प्रोत्साहन सुविधा उपलब्ध गराउने निर्णय गरियो र आगामी आ.व.मा समेत निरन्तरता दिइने निर्णय गरियो ।

**निर्णय नं. ३५**

यस नगरपालिकाको यातायात गुरुयोजना निर्माण भई संशोधन सहित अनुमोदन भएकोले आगामी दिनहरूमा आवश्यकता अनुरूप संशोधन गर्ने अधिकार नगरपालिकालाई प्रदान गरी अनुमोदित Right of way लाई कडाईका साथ लागू गर्ने निर्णय गरियो ।

**निर्णय नं. ३६**

यस नगरपालिका क्षेत्रभित्र रहेका नापी कार्यालयमा फिल्डबुक कायम नभएका ऐलानी, पर्ती र सार्वजनिक जग्गाको अभिलेख राखी सार्वजनिक गर्ने अधिकार नगरपालिकालाई प्रत्यायोजन गर्ने गत वर्षको निर्णयलाई निरन्तरता दिने निर्णय गरियो ।

### **निर्णय नं. ३७**

वातावरणमैत्री स्थानीय शासन प्रारूप, २०७० अनुसार कार्यक्रम सञ्चालन गर्ने अधिकार नगरपालिकालाई प्रदान गर्ने निर्णय गरियो ।

### **निर्णय नं. ३८**

सडक डिभिजन कार्यालयको मिति २०७३/०१/१४ को निर्देशन अनुसार मधुमल्ला/राजघाट सडक खण्ड सहायक राजमार्ग अन्तर्गत नयाँ संरचना निर्माण गर्दा सो सडकको केन्द्र रेखाबाट दायाँ/बायाँ १५/१५ मिटर र सेट ब्याक ६ मिटर छोडेर मात्र नयाँ संरचना निर्माण गर्नु पर्नेछ सो मिति भन्दा अगाडी नै दर्ता भई नगरपालिकाको तत्कालिन मापदण्ड अनुरूप प्रथम चरण निर्माण सम्पन्न भएका संरचनाहरूको हकमा निर्माण सम्पन्न प्रमाण दिईने निर्णय गरियो ।

### **निर्णय नं. ३९**

सामाजिक सुरक्षा अर्न्तगत यस नगरपालिका क्षेत्रभित्र रहेका जेष्ठ नागरिक, जे.ना. दलित, एकल महिला, पूर्ण अपाङ्ग, आंशिक अपाङ्ग र दलित बालबालिकाको अध्यावधिक नामावली अनुमोदन गर्ने निर्णय गरियो र नामावली बजेट पुस्तकमा स्वीकृत गर्ने निर्णय गरियो । साथै संघीय मामिला तथा स्थानीय विकास मन्त्रालयको निर्देशन बमोजिम सामाजिक सुरक्षाको भत्ता बैकिङ्ग प्रणाली मार्फत प्रदान गर्न थालिएकोले सो कार्यलाई निरन्तरताका दिने निर्णय गरियो ।

### **निर्णय नं. ४०**

स्थानीय निकाय भवन निर्माण मापदण्ड, बस्ती विकास मापदण्ड र सडक ऐन पालना गरी सार्वजनिक, ऐलानी, पर्ती जग्गा अतिक्रमण नगरी बनाईएका १७ मिटर भन्दा कम उचाईका संरचनाहरूको हकमा थप ६ महिना समय दिई नक्सा अभिलेखीकरण गर्न आह्वान गर्ने निर्णय गरियो ।

### **निर्णय नं. ४१**

यस नगरक्षेत्रभित्र जग्गा प्लटिङ्ग गर्नको लागि अनिवार्य पूर्वाधारहरू बिजुली, खानेपानी, ढल निकास, न.पा. को मापदण्ड अनुसारको बाटोसहित निर्माण योजना न.पा. बाट स्वीकृत गराएर मात्र निर्माण कार्य थालनी गर्नु पर्ने व्यवस्थाको निर्णय गरियो ।

### **निर्णय नं. ४२**

यस नगरपालिकाले भवन तथा योजना मापदण्ड-२०७१ लागु गरिसकेको अवस्था छ । बस्ती विकास, सहरी योजना तथा भवन निर्माण सम्बन्धी आधारभूत निर्माण मापदण्ड, २०७२ र भवन संहिता २०६० ले यस नगरपालिकाको हकमा सबै कुरा समेटेको खण्डमा, उत्कृष्ट रहेमा त्यसलाई लागु गर्ने निर्णय गरियो । साथै नगरपालिकाले स्वीकृत गरी लागु गरेको भवन तथा योजना मापदण्ड २०७१ लाई समायानुकुल परिमार्जित गर्दै लाने निर्णय गरियो ।

### **निर्णय नं. ४३**

यस नगरपालिका ठूला नदी, खोला, बक्राहा, मावा सोल्टी, तेलीको पानी तथा बाढीबाट बर्षेनी जग्गा तथा बस्ती प्रभावित हुने भएकोले नदि नियन्त्रण तथा व्यवस्थापनका लागि जल उत्पन्न प्रकोप नियन्त्रण कार्यालय मार्फत सिचाई मन्त्रालयमा र तेली खोलामा पक्कि पूल निर्माणका लागि भौतिक योजना तथा यातायात मन्त्रालयमा अनुरोध गर्ने निर्णय गरियो ।

### **निर्णय नं. ४४**

यस नगरपालिका सानो क्षेत्रमा अत्यन्त जनघनत्वयुक्त नगर भएकोले सफा र सुन्दर नगर बनाउन घरबाट निस्कने फोहोरको उचित व्यवस्थापन हुनुपर्ने अवस्था भएको र विगत वर्षमा न.पा. ले व्यवस्था गरेको डम्पिङ्ग साईट गत वर्ष बक्राहा नदिमा आएको बाढिले बगाई क्षति पुऱ्याएको हुदा यस नगर क्षेत्रमा व्यवस्थित डम्पिङ्ग साईट व्यवस्थाका लागि फोहोरमैला व्यवस्थापन केन्द्र तथा संघीय मामिला तथा स्थानीय विकास मन्त्रालयमा अनुरोध गर्ने निर्णय गरियो ।

## निर्णय नं. ४५

उर्लाबारीको बक्राहा नदिमा रहेको घाट अतिक्रमित तथा अव्यवस्थित हुँदै गइरहेकोले यसले वातावरणीय असर पुऱ्याउनुका साथै वर्षयाममा लास जलाउन कठिनाई भएको तथा नगरको मात्र स्रोत पर्याप्त नहुँदा आगामी आ.व. जि.वि.स. मोरडमा समुचित स्रोत व्यवस्थापनका लागि अनुरोध गर्ने निर्णय गरियो ।

## निर्णय नं. ४६

उर्लाबारी नगरपालिका ढल निकास (ड्रेन) तथा वर्षयाममा बाढिबाट डुवानमा परी अत्यन्त जोखिम युक्त रूपमा प्रभावित भएकोले यसको दिर्घकालीन व्यवस्थापनका लागि चालु आ.व. मा स्रोतको व्यवस्थापन गरि ढल निकास गुरुयोजना अनुसार गराउदै जाने तथा ढल निकासको पूर्वाधार निर्माणका लागि जि.वि.स. तथा शहरी विकास तथा भवन निर्माण कार्यालय मार्फत सं.मा. तथा स्थानीय विकास मन्त्रालयमा अनुरोध गर्ने निर्णय गरियो ।

## निर्णय नं. ४७

यस नगरपालिकाले ५० मिटर भन्दा छोटो बाटो (Dead-end/cul-de-sac) जस्को भविष्यमा बढ्ने र निकास छैन त्यस्तो बाटोको सडक अधिकार क्षेत्र १४ Ft मानी, बाटोको Set-back लाई १m बनाउने र यस्तो बाटोमा Shutter राखी भवन निर्माण गर्दा बस्ती विकास, सहरी योजना तथा भवन निर्माण मापदण्ड २०७२ अनुसार गर्ने निर्णय गरियो ।

## निर्णय नं. ४८

नगरपालिका कार्यालय र नगरपालिका बोर्ड बैठकबाट नियमानुसार भए गरेका हालसम्मका कार्य एवं निर्णयहरु र भए गरेका खर्चहरु अनुमोदन गर्ने निर्णय गरियो साथै नगरपालिकाको कार्यसम्पादन नियमित गर्न प्रचलित कानूनको परिधिभित्र रही अर्को नगरपरिषदसम्मको लागि यस परिषदमा रहेको निम्न अनुसारको अधिकारहरु नगरपालिका कार्यालयलाई प्रत्यायोजन गर्ने निर्णय गरियो ।

नगरपालिकालाई प्राप्त हुने केन्द्रीय अनुदान लगायतका अन्य स्रोतहरु र पुँजिगत खर्च तथा कार्यक्रमहरुमा योजना छनोट, संशोधन एवं वार्षिक कार्यक्रम स्वीकृत गर्ने

- नगरपालिका अर्न्तगतका अन्य कार्यक्रम र आयोजनाहरुको वार्षिक कार्यक्रम संशोधन र परिमार्जन गर्ने
- नगरपालिका अर्न्तगत चालु तथा पुँजिगत खर्चको विनियोजित रकम सम्बन्धित क्षेत्रमा (LINE ITEMS) मा प्रदान गर्न स्वीकृत गर्ने,
- नगरपालिकाबाट लगाईने कर, दस्तुर, शुल्क तथा बिक्री आदिको दर र ठेक्का अंक रकम स्वीकृत संशोधन तथा परिमार्जन गर्ने
- नगरपालिकाको कार्य सम्पादनको शिलशिलामा आई पर्ने अन्य प्रशासनिक अधिकारहरु प्रयोग गर्ने ।

## निर्णय नं ४९

नगरपालिकाको योजना तर्जुमा गर्ने कार्यमा सहयोग पुऱ्याउनुहुने वडा नागरिक मञ्चका प्रतिनिधिहरु, वडावासीहरु, एकीकृत योजना तर्जुमा समितिका सदस्यहरु, राजनीतिक दलका प्रमुखहरु एवं प्रतिनिधिहरु, नागरिक समाज एवं अन्य समाजसेवी, बुद्धिजिवी र नगरपालिकाका कर्मचारीहरु सबैमा धन्यवाद सहित आभार प्रकट गर्ने निर्णय गरियो ।



